



# SAINT-MICHEL

## À propos de Saint-Michel

### UN QUARTIER FORT, INSPIRANT ET SOLIDAIRE

L'histoire du quartier Saint-Michel symbolise la force et le potentiel de transformation.

Marqué par la présence des anciennes carrières Miron et Francon, qui couvrent une grande partie de son territoire, le quartier Saint-Michel se distingue par la présence d'un nombre important de familles avec enfants. Grande mosaïque des cultures, la moitié de la population du quartier est immigrante. Quartier mobilisé depuis 25 ans,

Saint-Michel porte activement un chantier de revitalisation urbaine depuis plus de 10 ans. Sa vision : faire de Saint-Michel un quartier phare, inspirant et solidaire, fier de sa diversité, fort de sa capacité d'agir collectivement, où ses citoyen.ne.s veulent grandir, réussir et vieillir.

Autour de quatre axes de travail : alimentation, habitation, mobilité et réussite éducative, le quartier Saint-Michel œuvre d'arrache-pied pour repenser et se réappropriier ses espaces collectifs, afin d'en faire des lieux de transformations sociales et d'*empowerment* des citoyen.ne.s et des organisations.

Découvrez les projets de réappropriation collective de Saint-Michel !

## 1PAKT : de nouveaux espaces de rencontres et d'échanges

### Se réappropriier l'espace public avec 1PAKT

Créé dans le cadre du programme [Vivace-PIC](#) avec [La Pépinière | Espaces collectifs](#), le [projet 1PAKT](#) avait pour objectif de créer de nouveaux espaces éphémères et de promouvoir la réappropriation de l'espace public auprès des familles, des aîné.e.s et surtout des jeunes.

C'est au parc Ovila-Légaré que de nouveaux lieux de rencontres et d'échanges ont vu le jour afin de mobiliser davantage de citoyennes et citoyens autour d'enjeux les concernant, comme le futur aménagement de la carrière Francon et la mobilité dans le quartier.

### Des plans qui se concrétisent

Le projet est pensé pour fonctionner été comme hiver, avec un aménagement qui rend 1PAKT intemporel ! Mais c'est durant l'été 2020 qu'il a pris forme dans le parc avec l'installation : de tables pour des ateliers, d'une scène pour des concerts et conférences, du mobilier de détente convivial, d'un cabanon qui sert de kiosque et de rangement pour les activités dans le parc.

[À Portée de Mains](#), l'organisme à l'origine du projet 1PAKT, a également été accompagné par La Pépinière pour leur développement organisationnel.

### **Objectifs globaux :**

- réappropriation collective de l'espace public;
- favoriser les échanges sur les enjeux.

## **Maison communautaire La boîte à tout le monde**

Situé en plein cœur du quartier Saint-Michel dans une véritable oasis de verdure qui donne sur la carrière Francon, la piscine George-Vernot, fait partie des souvenirs de générations d'enfants qui y ont appris à nager.

Le changement de vocation de la piscine Georges-Vernot, fermée en juin 2015 en raison du niveau de la vétusté du bâtiment, offre une possibilité unique de développer un projet réellement structurant pour la communauté micheloise, intimement lié au projet d'aménagement de la carrière Francon, et porté par des valeurs de développement social, environnemental et économique.

Réinvestir ces lieux, c'est aussi préserver la mémoire collective et individuelle de leur vie.

Des regroupements du milieu de la petite enfance et du communautaire proposent une vision concertée de l'avenir de ce bâtiment et de l'espace environnant, vision traduite dans la création d'un milieu de vie rassembleur offrant des services communautaires, éducatifs ainsi que l'accès à des espaces verts et des aires de jeux.

Dans l'optique de réaliser un projet en phase avec les principes du développement durable, il convient de favoriser un projet aux fonctions mixtes répondant aux besoins locaux, et intégrant également la notion de participation citoyenne et de prise en charge par le milieu.

Le [projet](#) offrira des locaux aux organismes communautaires du quartier qui en manquent cruellement, un centre de la petite enfance (CPE), une cuisine collective ainsi qu'une salle multifonctionnelle. La boîte à tout le monde permettra de créer un milieu de vie sain, dynamique et inclusif, tout en répondant mieux aux besoins des Michelois.e.s.

Les partenaires engagés dans ce projet proposent de faire les choses autrement, de marquer le passage de l'approche sectorielle à l'approche intégrée, d'exprimer la volonté et la capacité des Michelois.e.s à favoriser le vivre-ensemble par la création de milieux de vie où chacun trouve sa place et où la notion de cohabitation trouve tout son sens.

### **Les objectifs globaux du projet sont :**

- créer un milieu de vie dynamique et inclusif en permettant la cohabitation de différents organismes communautaires et d'un centre de la petite enfance dans le même bâtiment;
- mieux répondre aux besoins des familles (jeunes, enfants, ainé.e.s) en favorisant l'arrimage des ressources et infrastructures et la mutualisation des services;
- créer un environnement de vie sain et hautement végétalisé avec un faible impact environnemental, et constituant un îlot de fraîcheur dans le quartier;
- bénéficier de l'expertise des acteur.trice.s sociaux et communautaires locaux en faisant de la démarche un modèle innovant de concertation et de développement pour et par la communauté.

## Francon : 40 hectares pour repenser Saint-Michel

La problématique de l'enclavement du quartier Saint-Michel est au centre des préoccupations des citoyen.ne.s et des organismes communautaires depuis de nombreuses années. Elle est liée notamment aux grands obstacles topographiques de la carrière Francon et du Complexe Environnemental Saint-Michel, que de nombreux habitant.e.s du quartier doivent contourner pour se rendre quotidiennement dans les écoles, les services de proximité et les pôles d'emploi.

La [transformation de la carrière Francon](#) figure au nombre des pistes de solutions envisagées pour régler le problème.

Soutenu par le Projet impact collectif, le quartier entame la réalisation d'un plan de transformation. C'est dans ce contexte que les acteur.trice.s du quartier sont invité.e.s par Vivre Saint-Michel en santé (VSMS) à partager leurs idées sur l'avenir de la carrière Francon dans le cadre du Forum citoyen de Saint-Michel « Francon, ❤️ de notre quartier ».

Ce projet de requalification du site de la carrière Francon est composé de trois volets de développement. Le premier est la construction d'une passerelle permettant de traverser au-dessus de la carrière en transport actif, incluant un centre de services pour les citoyen.ne.s. Le deuxième volet prévoit la construction de logements sociaux et communautaires et le développement d'une solution innovante pour la gestion des neiges usées. Le troisième volet comporte l'aménagement d'une ferme d'agriculture urbaine, d'un marché public et d'espaces verts.

En cours de route, les circonstances politiques autour de la carrière Francon et de son utilisation ont eu une incidence majeure dans l'évolution des actions et des stratégies adoptées. C'est pour cela qu'une attention particulière a été accordée au rayonnement et à l'appropriation du projet, tant au niveau du quartier qu'à l'échelle métropolitaine. Les actions collectives ont porté sur la mobilisation citoyenne, mais aussi sur la recherche et l'étude tant au niveau de la faisabilité qu'à la proposition d'alternatives à la gestion des neiges usées.

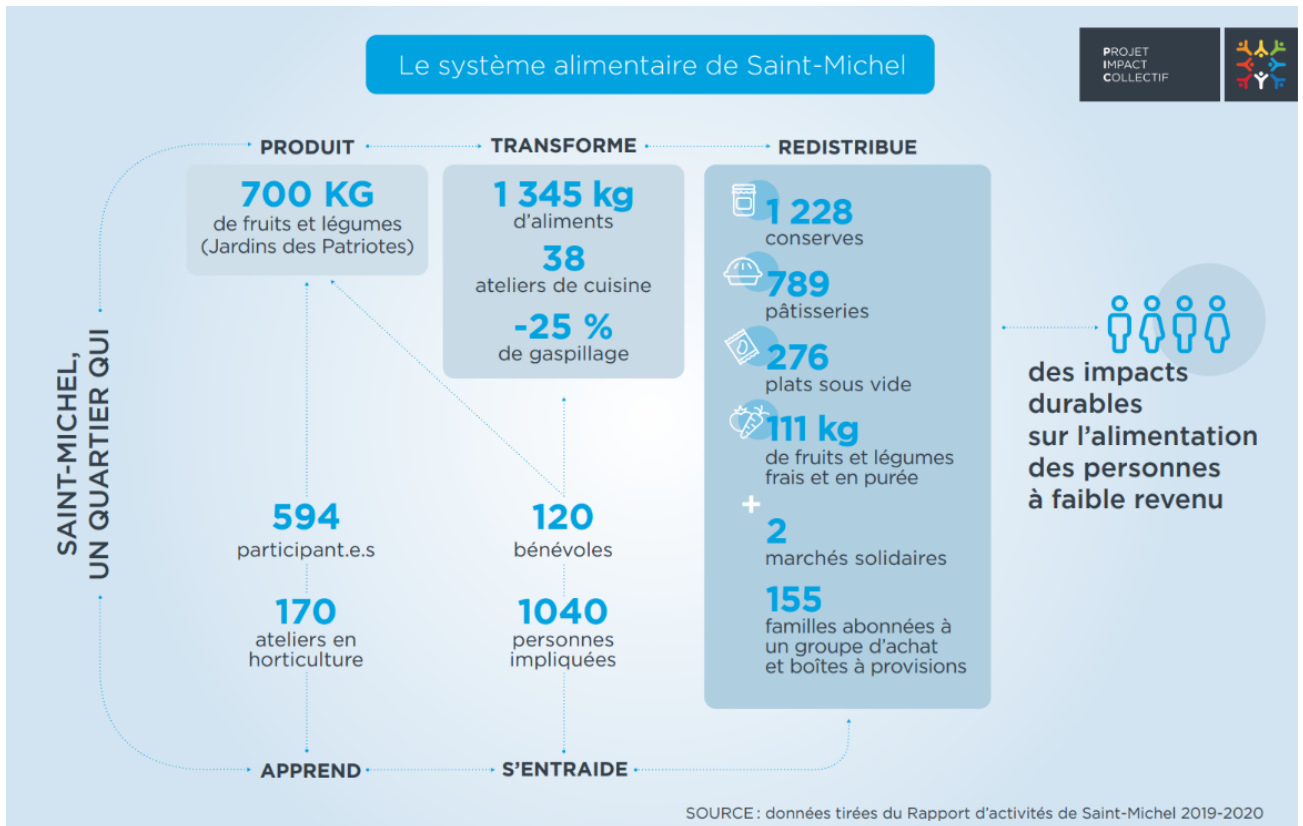
Cinq kiosques thématiques estivaux au parc George-Vernot ont permis à quelque 250 personnes d'approfondir leurs connaissances des différentes étapes du projet de la carrière Francon.

Par le biais des camps de jour, 80 jeunes de 8 à 12 ans ont été sensibilisés aux enjeux de mobilité et d'enclavement que connaît le quartier. Ils ont été invités à repérer des pistes de solutions durables et à participer activement à la construction de maquettes de passerelles. En ce qui a trait à la recherche, aux études de faisabilité et à l'identification de pistes de solutions alternatives de la gestion des neiges usées, les efforts ont mené à plusieurs projets étudiants et à la production d'un recueil. Ce recueil a ensuite été distribué aux élus afin de faire valoir les possibilités d'aménagement concret de la carrière Francon

## Autonomie alimentaire

## Le système alimentaire de Saint-Michel

PROJET  
IMPACT  
COLLECTIF



### Le système alimentaire michelois, un tremplin vers l'emploi

La dernière année se démarque par une mobilisation record des citoyen.ne.s dans les initiatives alimentaires, grâce, notamment, au développement de nouveaux partenariats avec les écoles et les organismes communautaires du milieu.

Plus de 1 040 personnes ont été sensibilisées aux saines habitudes alimentaires et initiées à l'agriculture urbaine, dont 120 bénévoles qui ont contribué activement aux activités de production des Jardins des Patriotes, lesquels ont fait une récolte d'environ 700 kilos de légumes. Le réseau d'approvisionnement s'est également renforcé, favorisant ainsi la transformation totale de plus de 1 345 kilos de denrées alimentaires. La mise en place d'un projet de récupération a contribué à la réduction significative du gaspillage alimentaire pour atteindre une diminution de 25%.

Dans une optique de développement durable et de travail collaboratif, une nouvelle initiative est née afin de réduire les émissions de gaz à effet de serre, soit la collectivisation d'un camion pour se déplacer dans le circuit. Sa mise en place a permis de renforcer la collaboration entre les acteurs du milieu, d'optimiser les ressources collectives ainsi que le partage d'expertise et d'information.

Le déploiement de deux nouveaux points de service du Marché solidaire et les six points existants de Ma Boîte à provisions ont facilité l'accessibilité physique aux produits alimentaires. Enfin, la richesse du projet réside dans la diversité des citoyen.ne.s touchés par les différents volets de ce système alimentaire

Grâce aux ateliers donnés aux Jardins des Patriotes, près de 470 enfants et jeunes ainsi que 120 adultes du quartier ont acquis des connaissances en horticulture, sur les saines habitudes alimentaires et sur l'environnement.

Les démarches pour la création du cours à option agriculture urbaine et environnement ont facilité l'adhésion au projet de la part de la nouvelle direction de l'école secondaire Louis-Joseph-Papineau. Également, une

entente a été conclue entre l'école et le Centre lasallien pour pallier le manque de locaux disponibles. Diverses activités organisées dans les écoles primaires ont permis de faire connaître le projet aux futurs élèves de l'école Louis-Joseph-Papineau.

120 adultes fréquentant des organismes du quartier (CJE Centre-Nord, Carrefour populaire Saint-Michel, Les Jumeleurs, etc.) ont aussi bénéficié d'ateliers aux Jardins des Patriotes durant l'été. Pour certains d'entre eux, ces ateliers ont été l'occasion de découvrir un milieu de travail jusqu'alors inconnu.

#### **Ce projet agit sur trois grands enjeux du quartier :**

- la sécurité alimentaire;
- la réussite éducative;
- la pré-employabilité.

#### **Il se déploie autour de quatre objectifs :**

- approvisionner en fruits et légumes frais les initiatives alimentaires du quartier;
- avoir accès à une réserve annuelle de fruits et légumes;
- favoriser la réussite éducative des jeunes inscrits au programme régulier de l'école Louis-Joseph-Papineau;
- favoriser l'insertion sociale et professionnelle de personnes vivant en situation de vulnérabilité.

## **Ligne du temps**

**Été 2021 : Plus de nourriture saine et abordable** : de bonnes nouvelles et de la visibilité pour Saint-Michel et le système alimentaire michelois ! Le quartier a été un des sept projets gagnants du budget participatif de la Ville de Montréal avec la construction d'une [serre quatre saisons](#) et d'un jardin extérieur. Ces installations vont permettre de produire tout au long de l'année des fruits et légumes frais - sans pesticides et abordables - dans le quartier mais aussi d'accueillir des groupes d'élèves et de citoyennes et citoyens

### **FÉLICITATIONS!**

De plus, [le programme EAU \(Environnement agriculture urbaine\) à l'école secondaire Louis-Joseph-Papineau](#) a été mis en lumière dans un reportage de Radio-Canada. Ce nouveau programme éducatif est bien imbriqué au système alimentaire du quartier et on lui souhaite longue vie! C'est très inspirant de voir les jeunes qui sont maintenant à leur deuxième année dans le programme partager leurs apprentissages et leur énergie.

**Janvier 2021 : On parle du projet PIC de Saint-Michel dans La Presse** : le quartier rêve d'utiliser le site de l'ancienne carrière Francon autrement et pour le bénéfice de la communauté. Découvrez les enjeux liés à ce rêve dans [cet article](#) paru au début de l'année.

**Automne 2020 : Le système alimentaire de saint-Michel** : les acteur.trice.s du quartier travaillent fort pour générer des impacts durables sur l'alimentation des personnes à faible revenu dans le quartier Saint-Michel.

**Été 2020 : 1PAKT : de nouveaux espaces de rencontres et d'échanges** : alors que Vivace-PIC fête un an d'existence, le projet 1PAKT dans le parc Ovila-Légaré a pris forme... et promet de beaux moments d'échanges entre les citoyens.

**Juin 2020 : Vivace PIC - 1PAKT** : avec l'objectif de faire des lieux d'intégration sociale, culturelle et professionnelle, le projet 1PAKT aspire à consolider le travail de réappropriation sociale des parcs George-Vernot et Ovila-Légaré. En activant les parcs, ce projet servira à mobiliser davantage de citoyen.ne.s autour des enjeux les concernant, incluant le futur aménagement de la carrière Francon et la mobilité dans le quartier

**Hiver 2020 : Bilan d'une année effervescente :** depuis plusieurs années et de manière plus soutenue depuis l'arrivée du PIC, le quartier Saint-Michel travaille sur des projets de développement social d'envergure, tels que la mise sur pied d'un système alimentaire local qui sert de tremplin pour l'emploi, l'aménagement d'un cœur de quartier dans la carrière Francon, ou encore la requalification d'un édifice vétuste en maison communautaire.

### **Depuis l'arrivée du PIC**

Quelques résultats dans le quartier...

1. ajout significatif de services, amélioration de l'accessibilité aux services;
2. capacité accrue à rejoindre les personnes visées et les engager dans des actions collectives pour se réapproprier des espaces collectifs (parcs, ruelles, logements sociaux);
3. meilleure connaissance des services, sentiment de sécurité amélioré et bien-être accru;
4. amélioration des conditions de logement;
5. amélioration du cadre bâti (parcs, installations publiques).

**Novembre 2018 : Une délégation de VSMS au Sommet de Villes d'avenir Canada :** du 7 au 9 novembre, 2018 une délégation de huit personnes du quartier Saint-Michel participait à un voyage d'études à Toronto. Ce voyage avait pour but de découvrir le projet local de revitalisation de l'ancienne briqueterie Evergreen Brick Works et de participer au sommet de Villes d'avenir Canada pour notamment y présenter le projet de développement de la carrière Francon.

**2 novembre 2018 : Jardins des Patriotes : un immense potager pour unir tout un quartier :** afin d'alimenter le citoyen.ne.s du quartier le projet des Jardins des patriotes est très fédérateur. Tous les organismes partagent une vision commune et travaillent ensemble dans l'intérêt des citoyens.

**Printemps 2018 : Maison communautaire La boîte à tout le monde :** le changement de vocation de la piscine Georges-Vernot, située aux abords de la carrière Francon, inspire les Michelois.e.s qui réinvestissent les lieux pour y créer un centre multifonctionnel.

**Hiver 2018 : Autonomie alimentaire :** un premier bilan : le volet Autonomie alimentaire du quartier Saint-Michel s'articule autour de deux jardins de production aménagés dans la cour arrière de l'École Louis-Joseph-Papineau.

**Octobre 2017 : Francon : 40 hectares pour repenser Saint-Michel :** les citoyens et les organismes du quartier sont invités par Vivre Saint-Michel en santé à partager leurs idées sur l'avenir de la carrière Francon dans le cadre du Forum citoyen de Saint-Michel « Francon, ♥ de notre quartier ».

**Février 2017 : Le quartier identifie trois projets pour lutter contre la pauvreté :**

- l'autonomie alimentaire;
- le logement;
- et le désenclavement du quartier.

**Janvier 2017 : Des comités de travail sont formés :** des comités de travail sont formés afin de faire émerger les projets concrets qui seront financés par le PIC. À suivre !

**Avril à Novembre 2016 : Les Matinées PIC** : trois matinées PIC regroupant les acteur.trice.s du quartier et les citoyen.ne.s sont organisées. On se questionne sur les leviers qui pourraient donner une impulsion au plan de quartier. On élabore les projets qui seront mis de l'avant. La réflexion se fait en petits groupes formés autour de chaque priorité.

**Mai 2016 : Une démarche d'évaluation est mise en place dès le début** : l'organisme [Dynamo](#) accompagne le quartier pour documenter l'impact du PIC. Cet accompagnement s'inscrit dans la démarche d'évaluation du plan de quartier de Saint-Michel, soutenue par les bailleurs de fonds Avenir d'enfants et Québec en forme.

**Mars 2016 : Le quartier Saint-Michel est choisi** : le quartier Saint-Michel est choisi pour recevoir un soutien intensif du PIC afin de donner une nouvelle impulsion à sa démarche collective de lutte contre la pauvreté. Cette démarche s'appuie sur le plan de quartier 2014-2018, lequel est articulé autour de six priorités : l'habitation, l'aménagement urbain et la sécurité, la culture, la réussite éducative, la qualification et l'emploi, ainsi que l'alimentation. Des matinées PIC rassemblant les acteur.trice.s du quartier et les citoyen.ne.s s'organisent afin de déterminer quels seront les projets appuyés par le PIC.

**2014-2018 : Bâtir son plan de quartier** : Découvrez comment se bâtit un plan de quartier en visionnant les [quatre vidéos](#) retraçant les étapes importantes du processus.