

PROJET
IMPACT
COLLECTIF



RAPPORT D'ACTIVITÉS

2022 | 2023





RAPPORT D'ACTIVITÉS 2022-2023

Mot de la directrice

Les humains derrière le PIC

Unis pour des quartiers inclusifs

Les quatre priorités clés qui ont guidé
les efforts du PIC cette année

Conclusion

Annexes

Ce rapport couvre la période du 1^{er} juillet 2022
au 31 mars 2023.

pic.centraide.org

PROJET
IMPACT
COLLECTIF

MOT DE LA DIRECTRICE

Nous venons de terminer la première année de la phase 2 du PIC : une année remplie d'expériences énergisantes, qui nous a permis de mettre en œuvre une nouvelle vision axée davantage vers le développement de relations de confiance entre tous les membres de la communauté PIC, d'expérimenter, de capter les apprentissages et de miser sur eux en continu. Nous sommes fières de soutenir déjà 19 quartiers qui travaillent collectivement afin d'améliorer les conditions de vie dans leur milieu, malgré des défis colossaux comme l'inflation, la pénurie de main-d'œuvre ou encore le contexte postpandémique, pour n'en nommer que quelques-uns.

Les réflexions et échanges collectifs de la dernière année nous ont permis de revoir certains éléments en fonction de l'expérience et des apprentissages issus de la phase 1 et de continuer à apprendre en cours de route. Quatre priorités clés nous ont guidées cette année. Tout au long de ce document, nous mettrons en lumière les bons coups comme les défis et les apprentissages.

Après sept ans d'opération, nous demeurons convaincues que le PIC a un potentiel énorme pour la levée d'obstacles systémiques grâce à la synergie des actions, des connaissances et des expertises d'acteurs communautaires, philanthropiques et institutionnels. Cependant, il est primordial que les partenaires du PIC reconnaissent les défis et en tirent des apprentissages afin de solidifier les liens dans la communauté. C'est pourquoi nous espérons continuer à développer nos relations afin de passer à l'action ensemble pour lutter contre la pauvreté et l'exclusion sociale de façon collective et durable.

**Merci à toutes celles et à tous ceux qui font du PIC
un projet vivant!**



Rotem Ayalon

Directrice, Projet impact collectif
Directrice adjointe, Développement social,
Centraide du Grand Montréal

**Merci à tous ceux qui rendent
cette aventure possible!**

PARTENAIRES PHILANTHROPIQUES



PARTENAIRES INSTITUTIONNELS ET COMMUNAUTAIRES



Prévenir aujourd'hui, mieux vivre demain
Directeur de santé publique de Montréal

OPÉRATEUR





RAPPORT D'ACTIVITÉS 2022-2023

Mot de la directrice

Les humains derrière le PIC

Unis pour des quartiers inclusifs

Les quatre priorités clés qui ont guidé les efforts du PIC cette année

Conclusion

Annexes

Ce rapport couvre la période du 1^{er} juillet 2022
au 31 mars 2023.

pic.centraide.org

PROJET
IMPACT
COLLECTIF

LES HUMAINS DERRIÈRE LE PIC

Le PIC ne pourrait se réaliser sans la participation généreuse de partenaires philanthropiques, institutionnels et communautaires à ses différentes instances de gouvernance.

Au comité de gestion

Rotem Ayalon (PIC), Bineta Ba (Fondation Marcelle et Jean Coutu), Yves Bellavance (Coalition montréalaise des tables de quartier), Eric Brat (Fondation Rossy), Marie-Lyne Brunet (Centraide), Chantal Croze (Ville de Montréal), Véronique Duclos (Direction régionale de santé publique de Montréal), Nicolina Farella (Fondation McConnell), Marie-Andrée Farmer (Fondation du Grand Montréal), Isabel Heck (PIC), Marie-Caroline Juneau (Fondation McConnell), Michelle LeDonne (Fondation Pathy), Giselle Murphy (Peacock Foundation), Stephanie Pineda (Fondation Molson), Laurence Proulx (PIC), Lise Roche (Fondation Saputo), Patricia Rossi (Fondation Lucie et André Chagnon), Claudia Santillana (PIC) et Camélia Zaki (Centraide).

Au comité de gouvernance

Rotem Ayalon (PIC), Nadia Bastien (Ville de Montréal), Yves Bellavance (Coalition montréalaise des tables de quartier), Marie-Lyne Brunet (Centraide) et Patricia Rossi (Fondation Lucie et André Chagnon).

À la rencontre annuelle des signataires de l'entente

Nadia Bastien (Ville de Montréal), Yves Bellavance (Coalition montréalaise des tables de quartier), Eric Brat (Fondation Rossy), Andrea Clarke (Fondation Lucie et André Chagnon), Marie-Josée Coutu (Fondation Marcel et Jean Coutu), Mylène Drouin (Direction régionale de santé publique de Montréal), Karel Mayrand (Fondation du Grand Montréal), Andrew Molson (Fondation Molson), Giselle Murphy (Peacock Foundation), Lili-Anna Peresa (Fondation McConnell), Claude Pinard (Centraide) et Lise Roche (Fondation Saputo).

Au comité d'évaluation

Isabel Heck (PIC), Marie-Caroline Juneau (Fondation McConnell) et Patricia Rossi (Fondation Lucie et André Chagnon).

En plus de Rotem Ayalon à la direction, d'Isabel Heck au poste de conseillère en impact collectif et de Roselyne Mailhot au soutien administratif, l'équipe du PIC a accueilli deux nouvelles personnes depuis janvier 2023. Claudia Santillana a remplacé Akina Matsuo à titre de conseillère en partenariats stratégiques à partir du 16 février 2023. Nous remercions Akina pour sa contribution précieuse, en particulier sur le plan de l'approche relationnelle, pilier important des pratiques au PIC. De plus, Laurence Proulx s'est jointe à l'équipe le 9 janvier 2023 à titre d'agente aux communications et événements.

Le PIC a également bénéficié de la contribution importante des différentes équipes de Centraide du Grand Montréal, et plus particulièrement de l'implication des conseillères et conseillers en planification et développement dans les collectivités : Ghislaine Affia, Mario Al-Ayass, Karine Barrette, Lina Demnati, Valérie Fortin, Armelle Gautry, Tania Konicheckis, Vira Kovalova, Kaouther Ksibi, Jean-Marc Laforest, Anne Lapierre, Denis Nantel, Catherine Simard, Youssef Slimani et Marie-Ève Voghel Robert.

Finalement, nous tenons à souligner la contribution importante de Raphaëlle De Albuquerque, de Mariane Rail et de Yannick Sanschagrin à l'évaluation de la phase 1.



RAPPORT D'ACTIVITÉS 2022-2023

Mot de la directrice

Les humains derrière le PIC

Unis pour des quartiers inclusifs

Les quatre priorités clés qui ont guidé
les efforts du PIC cette année

Conclusion

Annexes

Ce rapport couvre la période du 1^{er} juillet 2022
au 31 mars 2023.

pic.centraide.org

PROJET
IMPACT
COLLECTIF

UNIS POUR DES QUARTIERS INCLUSIFS

La phase 2 du PIC en un coup d'œil

UNE APPROCHE ORIGINALE

L'adaptation de l'impact collectif au
contexte montréalais. Mise en commun
des ressources philanthropiques,
institutionnelles et communautaires.

Un projet plus grand que la somme de ses parties:
l'action collective de lutte contre la pauvreté et
l'exclusion social au niveau local et régional.

DES PRIORITÉS DÉFINIES COLLECTIVEMENT PAR LES QUARTIERS POUR LES CITOYENNES ET CITOYENS

Comme par exemple :



INFRASTRUCTURES



INCLUSION



ALIMENTATION



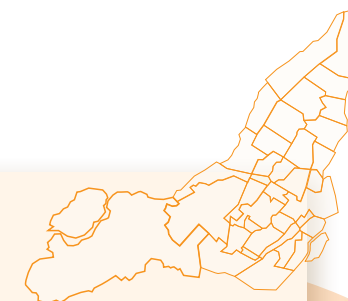
LOGEMENT



RÉUSSITE

ETC.

3 ÉTAPES DE DÉPLOIEMENT DANS LES QUARTIERS



1 Planification **2** Déploiement **3** Intensification

Un soutien financier et du renforcement des capacités
adaptés à chacune de ces étapes.

1 OBJECTIF COMMUN



Amélioration des milieux de
vie dans tous les quartiers
avec des impacts durables
sur les personnes.



RAPPORT D'ACTIVITÉS 2022-2023

Mot de la directrice

Les humains derrière le PIC

Unis pour des quartiers inclusifs

Les quatre priorités clés qui ont guidé les efforts du PIC cette année

1. Renforcer la capacité collective d'agir des quartiers
2. Mettre en œuvre la nouvelle vision pour la phase 2
3. Tirer des apprentissages de la phase 1
4. Communiquer adéquatement et faire rayonner le PIC

Conclusion

Annexes

Ce rapport couvre la période du 1^{er} juillet 2022 au 31 mars 2023.

pic.centraide.org

PROJET
IMPACT
COLLECTIF

LES QUATRE PRIORITÉS CLÉS QUI ONT GUIDÉ LES EFFORTS DU PIC CETTE ANNÉE

Voici les quatre priorités clés qui ont tracé le parcours du PIC en 2022-2023:

- **Renforcer la capacité collective d'agir des quartiers**
- **Mettre en œuvre la nouvelle vision pour la phase 2**
- **Tirer des apprentissages de la phase 1**
- **Communiquer adéquatement et faire rayonner le PIC**



RAPPORT D'ACTIVITÉS 2022-2023

Mot de la directrice

Les humains derrière le PIC

Unis pour des quartiers inclusifs

Les quatre priorités clés qui ont guidé les efforts du PIC cette année

1. Renforcer la capacité collective d'agir des quartiers

1.1 Carte des initiatives

1.2 Initiatives dans les quartiers

1.3 Renforcement des compétences en évaluation et en apprentissage

2. Mettre en œuvre la nouvelle vision pour la phase 2

3. Tirer des apprentissages de la phase 1

4. Communiquer adéquatement et faire rayonner le PIC

Conclusion

Annexes

Ce rapport couvre la période du 1^{er} juillet 2022 au 31 mars 2023.

pic.centraide.org

PROJET
IMPACT
COLLECTIF

1. Renforcer la capacité collective d'agir des quartiers

Fort de son expérience acquise pendant la phase 1, le PIC souhaite toujours renforcer la capacité d'agir des quartiers afin de réduire la pauvreté et l'exclusion sociale, et ce, grâce à des ressources financières, mais également par un programme de formation et d'accompagnement visant à soutenir les quartiers dans leurs démarches.

Cette année, le PIC a tenté de s'adapter aux besoins des quartiers en simplifiant son offre d'accompagnement afin d'alléger la pression sur ses partenaires communautaires, qui travaillent d'arrache-pied sur des projets vivants et diversifiés.

Aperçu des montants alloués entre juillet 2022 et mars 2023

L'année 2022-2023 a été marquée pour plusieurs quartiers par la fin du projet entamé durant la phase 1 ou encore par le début d'un nouveau projet dans la phase 2. Ainsi, plusieurs quartiers en sont à l'étape de planification.

De nombreux regroupements ont décidé de travailler sur le thème de l'inclusion par l'intermédiaire de projets s'attaquant à divers enjeux comme la sécurité alimentaire, les services de proximité, etc.

Total des investissements dans 19 quartiers pour la phase 2 (2022-2023)	1597144 \$
Montant final investi dans 6 quartiers pour la fin de la phase 1 (2022-2023)	1577051 \$
Total des montants investis en 2022-2023	3174195 \$



RAPPORT D'ACTIVITÉS 2022-2023

Mot de la directrice

Les humains derrière le PIC

Unis pour des quartiers inclusifs

Les quatre priorités clés qui ont guidé les efforts du PIC cette année

1. Renforcer la capacité collective d'agir des quartiers

1.1 Carte des initiatives

1.2 Initiatives dans les quartiers

1.3 Renforcement des compétences en évaluation et en apprentissage

2. Mettre en œuvre la nouvelle vision pour la phase 2

3. Tirer des apprentissages de la phase 1

4. Communiquer adéquatement et faire rayonner le PIC

Conclusion

Annexes

Ce rapport couvre la période du 1^{er} juillet 2022 au 31 mars 2023.

pic.centraide.org

PROJET
IMPACT
COLLECTIF

1.1 Carte des initiatives

VUE D'ENSEMBLE DES INITIATIVES

ANNÉE 1 / 2022-2023

LÉGENDE

ÉTAPE 1: planification

ÉTAPE 2: déploiement

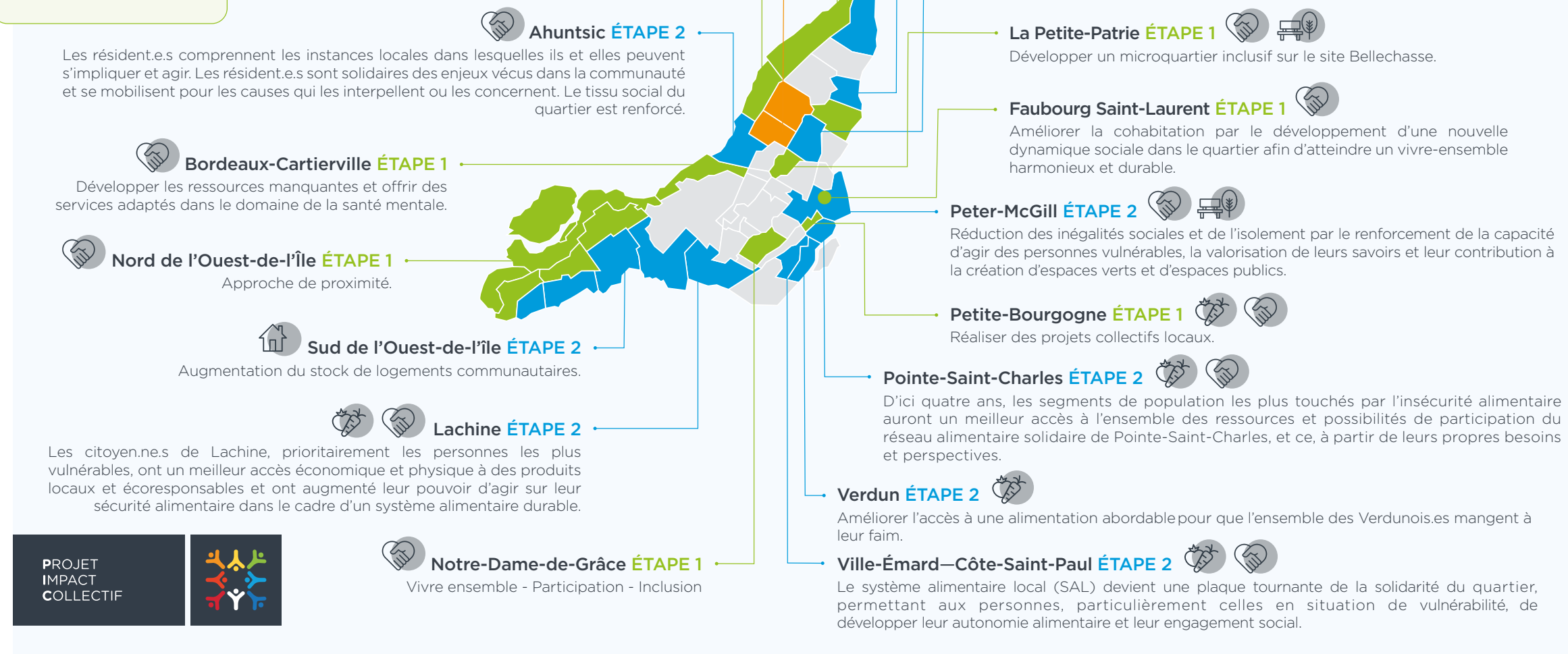
ÉTAPE 3: intensification

alimentation

logement

inclusion

infrastructures



PROJET
IMPACT
COLLECTIF



Télécharger la carte >



RAPPORT D'ACTIVITÉS 2022-2023

Mot de la directrice

Les humains derrière le PIC

Unis pour des quartiers inclusifs

Les quatre priorités clés qui ont guidé les efforts du PIC cette année

1. Renforcer la capacité collective d'agir des quartiers

1.1 Carte des initiatives

1.2 Initiatives dans les quartiers

- 1.2.1 Communication et sensibilisation
- 1.2.2 Consolidation et pérennisation
- 1.2.3 Diffusion des apprentissages et évaluation
- 1.2.4 Mobilisation des partenaires, influence et collaboration
- 1.2.5 Mobilisation et implication citoyenne, influence et compréhension des enjeux
- 1.2.6 Éléments transversaux

1.3 Renforcement des compétences en évaluation et en apprentissage

2. Mettre en œuvre la nouvelle vision pour la phase 2

3. Tirer des apprentissages de la phase 1

4. Communiquer adéquatement et faire rayonner le PIC

Conclusion

Annexes

Ce rapport couvre la période du 1^{er} juillet 2022 au 31 mars 2023.

pic.centraide.org

PROJET
IMPACT
COLLECTIF

1.2 Initiatives dans les quartiers (*avancées, défis et apprentissages, bons coups*)

Voici un aperçu de plusieurs initiatives portées par des quartiers qui ont participé au PIC entre juillet 2022 et mars 2023. Durant cette période, certains quartiers terminaient leur phase 1 au PIC, d'autres entamaient la phase 2, plusieurs n'avaient pas encore commencé ou d'autres encore étaient en pause pour différentes raisons.

1.2.1

COMMUNICATION ET SENSIBILISATION

1.2.2

CONSOLIDATION ET PÉRENNISATION

1.2.3

DIFFUSION DES APPRENTISSAGES ET ÉVALUATION

1.2.4

MOBILISATION DES PARTENAIRES, INFLUENCE ET COLLABORATION

1.2.5

MOBILISATION ET IMPLICATION CITOYENNE, INFLUENCE ET COMPRÉHENSION DES ENJEUX

Sud de l'Ouest-de-l'Île

Après avoir travaillé à « rendre visible l'invisible » et contribué à faire reconnaître les enjeux de logement dans le **sud de l'Ouest-de-l'Île** par de nombreuses activités de sensibilisation, les partenaires souhaitent, pour la phase 2, **augmenter le parc de logements communautaires**. Ils misent sur la **communication** avec la population pour encourager et favoriser l'acceptation sociale des projets des partenaires communautaires.

L'un des principaux apprentissages cette année est l'importance d'une communication opportune des projets au public (donner la bonne information au bon moment).

Les différents types de communication et de mobilisation (par exemple, les fiches d'information sur l'arrivée de logements abordables) se sont révélés très importants pour dissiper les doutes et influencer les principales parties prenantes. Saisir les occasions significatives d'information et de discussion publiques est essentiel.

Cependant, le quartier s'est aperçu que les communications dans les médias, comme les articles de journaux, avant le début d'un projet peuvent nuire à l'avancement du projet si le travail en amont, directement auprès de la population, est insuffisant.

Source : Rencontre d'échange de fin d'année

#apprentissagePIC





RAPPORT D'ACTIVITÉS 2022-2023

Mot de la directrice

Les humains derrière le PIC

Unis pour des quartiers inclusifs

Les quatre priorités clés qui ont guidé les efforts du PIC cette année

1. Renforcer la capacité collective d'agir des quartiers

1.1 Carte des initiatives

1.2 Initiatives dans les quartiers

- 1.2.1 Communication et sensibilisation
- 1.2.2 Consolidation et pérennisation
- 1.2.3 Diffusion des apprentissages et évaluation
- 1.2.4 Mobilisation des partenaires, influence et collaboration
- 1.2.5 Mobilisation et implication citoyenne, influence et compréhension des enjeux
- 1.2.6 Éléments transversaux

1.3 Renforcement des compétences en évaluation et en apprentissage

2. Mettre en œuvre la nouvelle vision pour la phase 2

3. Tirer des apprentissages de la phase 1

4. Communiquer adéquatement et faire rayonner le PIC

Conclusion

Annexes

Ce rapport couvre la période du 1^{er} juillet 2022 au 31 mars 2023.

pic.centraide.org

PROJET
IMPACT
COLLECTIF

1.2.1
COMMUNICATION ET
SENSIBILISATION

1.2.2
CONSOLIDATION
ET PÉRENNISATION

1.2.3
DIFFUSION DES
APPRENTISSAGES
ET ÉVALUATION

1.2.4
MOBILISATION DES
PARTENAIRES, INFLUENCE
ET COLLABORATION

1.2.5
MOBILISATION ET IMPLICATION
CITOYENNE, INFLUENCE ET
COMPRÉHENSION DES ENJEUX

LaSalle (Phase 1)

Ville-Émard-C.-S.-P.

À **LaSalle**, le projet **Carrefour alimentaire** a continué d'évoluer au cours de cette année.

Après avoir surmonté certaines difficultés liées à la recherche d'un local permanent pour le projet, l'équipe a reformulé sa vision commune du Carrefour afin qu'il ne se limite pas à un espace physique commun (locaux de l'Arrondissement pour l'aide alimentaire), mais qu'il devienne plutôt une approche reliant les services des différents organismes existants. C'est ainsi que le panier alimentaire est devenu la porte d'entrée pour diriger la population vers d'autres services essentiels (ex. : employabilité, francisation, santé mentale, logement, etc.).

« Le Carrefour est une approche basée sur la trajectoire en sécurité alimentaire qui vise l'harmonisation des actions des partenaires pouvant contribuer à une plus grande sécurité alimentaire pour les LaSallois et LaSalloises. »

Source : Rencontre d'échange de fin d'année

#boncoupPIC





RAPPORT D'ACTIVITÉS 2022-2023

Mot de la directrice

Les humains derrière le PIC

Unis pour des quartiers inclusifs

Les quatre priorités clés qui ont guidé les efforts du PIC cette année

1. Renforcer la capacité collective d'agir des quartiers

1.1 Carte des initiatives

1.2 Initiatives dans les quartiers

- 1.2.1 Communication et sensibilisation
- 1.2.2 Consolidation et pérennisation
- 1.2.3 Diffusion des apprentissages et évaluation
- 1.2.4 Mobilisation des partenaires, influence et collaboration
- 1.2.5 Mobilisation et implication citoyenne, influence et compréhension des enjeux
- 1.2.6 Éléments transversaux

1.3 Renforcement des compétences en évaluation et en apprentissage

2. Mettre en œuvre la nouvelle vision pour la phase 2

3. Tirer des apprentissages de la phase 1

4. Communiquer adéquatement et faire rayonner le PIC

Conclusion

Annexes

Ce rapport couvre la période du 1^{er} juillet 2022 au 31 mars 2023.

pic.centraide.org

PROJET
IMPACT
COLLECTIF

1.2.1

COMMUNICATION ET
SENSIBILISATION

1.2.2

CONSOLIDATION
ET PÉRENNISATION

1.2.3

DIFFUSION DES
APPRENTISSAGES
ET ÉVALUATION

1.2.4

MOBILISATION DES
PARTENAIRES, INFLUENCE
ET COLLABORATION

1.2.5

MOBILISATION ET IMPLICATION
CITOYENNE, INFLUENCE ET
COMPRÉHENSION DES ENJEUX

LaSalle (Phase 1)

Ville-Émard—C.-S.-P.

Ville-Émard—Côte-Saint-Paul vise la **consolidation** du système alimentaire local (SAL) qui a été mis en place dans le cadre de la première phase du PIC. Cette consolidation se traduit par l'augmentation de la connaissance et de la compréhension du SAL, par l'utilisation de son offre et par l'implication active au sein du système.

« Le démarrage de cette deuxième phase a été relativement laborieux. En effet, dans un contexte de reprise après deux années de confinement et de pénurie de main-d'œuvre, il a fallu presque quatre mois pour recruter notre coordonnatrice à la mobilisation. Cependant, depuis son embauche, notre projet va bon train. Notre coordonnatrice a réussi à former et à impliquer de manière régulière huit bénévoles. La mise en place d'une banque de bénévoles va permettre de prolonger les heures d'ouverture de l'épicerie solidaire et de renforcer la mobilisation.

Également, une démarche de consultation des personnes en situation de vulnérabilité est en cours avec les partenaires de Concertation Ville-Émard/Côte-St-Paul.

Enfin, dans le cadre de cette deuxième phase, le PIC nous offre l'occasion de faire une réflexion quant à la future structure de gouvernance du SAL et de clarifier les rôles et responsabilités des partenaires et des autres parties prenantes. Ceci va favoriser la définition des orientations ainsi que des actions prioritaires qui vont assurer le succès du SAL. »

- ASSIA KADA, COORDONNATRICE GÉNÉRALE, CONCERTATION VILLE-ÉMARD/CÔTE-ST-PAUL

#apprentissagePIC





RAPPORT D'ACTIVITÉS 2022-2023

Mot de la directrice

Les humains derrière le PIC

Unis pour des quartiers inclusifs

Les quatre priorités clés qui ont guidé les efforts du PIC cette année

1. Renforcer la capacité collective d'agir des quartiers

1.1 Carte des initiatives

1.2 Initiatives dans les quartiers

- 1.2.1 Communication et sensibilisation
- 1.2.2 Consolidation et pérennisation
- 1.2.3 Diffusion des apprentissages et évaluation
- 1.2.4 Mobilisation des partenaires, influence et collaboration
- 1.2.5 Mobilisation et implication citoyenne, influence et compréhension des enjeux
- 1.2.6 Éléments transversaux

1.3 Renforcement des compétences en évaluation et en apprentissage

2. Mettre en œuvre la nouvelle vision pour la phase 2

3. Tirer des apprentissages de la phase 1

4. Communiquer adéquatement et faire rayonner le PIC

Conclusion

Annexes

Ce rapport couvre la période du 1^{er} juillet 2022 au 31 mars 2023.

pic.centraide.org

PROJET
IMPACT
COLLECTIF

1.2.1 COMMUNICATION ET SENSIBILISATION	1.2.2 CONSOLIDATION ET PÉRENNISATION	1.2.3 DIFFUSION DES APPRENTISSAGES ET ÉVALUATION	1.2.4 MOBILISATION DES PARTENAIRES, INFLUENCE ET COLLABORATION	1.2.5 MOBILISATION ET IMPLICATION CITOYENNE, INFLUENCE ET COMPRÉHENSION DES ENJEUX
--	--	--	--	--

Ahuntsic

Centre-Sud (Phase 1)

Saint-Léonard (Phase 1)

Saint-Michel (Phase 1)

Après avoir développé l'École de la citoyenneté lors de la phase 1 du PIC, **Ahuntsic** se concentre dans la phase 2 à **renforcer le tissu social du quartier pour permettre aux résidents et aux résidentes de comprendre les instances locales dans lesquelles il leur est possible de s'impliquer et d'agir**. Pour faciliter le travail des organismes locaux, qui ont des liens directs avec la population, une formule particulièrement riche a été mise en place pour accueillir les nouveaux intervenants et intervenantes de terrain, qui font partie de l'écosystème ahuntsicois.

Misant sur différents types d'activités d'animation (brise-glace, Kahoot, présentation de cartes des enjeux par secteurs, etc.), ces rencontres d'accueil sont des moments idéaux pour revisiter la planification stratégique et rappeler les grands objectifs derrière des projets comme le PIC. Ces rencontres sont l'occasion de transmettre les informations et **les apprentissages** les plus importants, et de documenter l'historique de la démarche des projets précédents. Des midis réseautage ainsi que des 5 à 7 thématiques permettent pour leur part de solidifier les liens entre les différents intervenants et intervenantes du milieu, mais aussi entre la population et les organismes. Les activités mises en place permettent aux personnes qui y participent de connaître les projets dans le quartier et de s'impliquer dans les causes qui les interpellent ou les concernent.

Il y a eu cinq rencontres d'accueil dans les deux dernières années, et plus d'une centaine de nouveaux intervenants et de nouvelles intervenantes y ont participé (116 personnes). Ce nombre confirme la nécessité de bien accueillir le personnel du milieu si nous voulons «garder le cap sur les objectifs que nous nous sommes fixés dans la planification stratégique», comme l'a souligné Brigitte Robert, chargée de projet pour l'École de la citoyenneté.

Voici quelques-unes des réponses données lors du sondage réalisé auprès des participants :

«[Les outils présentés lors de l'activité m'ont] beaucoup servi car je suis gestionnaire du service. Beaucoup de changements dans l'équipe. [C'est] comme une boîte à outils à donner à l'équipe et [qui] facilite l'intégration des nouveaux membres.»

«[Cette activité est bénéfique pour le quartier] car c'est un quartier qui a beaucoup de ressources qu'on ne connaît pas forcément. [Elle ne rassemble pas] juste les organismes de Laverdure mais [celles de] tout Ahuntsic, donc cela permet de voir des collègues qu'on voit moins.»

Source : Rencontres d'échange de mi-année et de fin d'année



#boncoupPIC



RAPPORT D'ACTIVITÉS 2022-2023

Mot de la directrice

Les humains derrière le PIC

Unis pour des quartiers inclusifs

Les quatre priorités clés qui ont guidé les efforts du PIC cette année

1. Renforcer la capacité collective d'agir des quartiers

1.1 Carte des initiatives

1.2 Initiatives dans les quartiers

- 1.2.1 Communication et sensibilisation
- 1.2.2 Consolidation et pérennisation
- 1.2.3 Diffusion des apprentissages et évaluation
- 1.2.4 Mobilisation des partenaires, influence et collaboration
- 1.2.5 Mobilisation et implication citoyenne, influence et compréhension des enjeux
- 1.2.6 Éléments transversaux

1.3 Renforcement des compétences en évaluation et en apprentissage

2. Mettre en œuvre la nouvelle vision pour la phase 2

3. Tirer des apprentissages de la phase 1

4. Communiquer adéquatement et faire rayonner le PIC

Conclusion

Annexes

Ce rapport couvre la période du 1^{er} juillet 2022 au 31 mars 2023.

pic.centraide.org

PROJET
IMPACT
COLLECTIF

1.2.1 COMMUNICATION ET SENSIBILISATION	1.2.2 CONSOLIDATION ET PÉRENNISATION	1.2.3 DIFFUSION DES APPRENTISSAGES ET ÉVALUATION	1.2.4 MOBILISATION DES PARTENAIRES, INFLUENCE ET COLLABORATION	1.2.5 MOBILISATION ET IMPLICATION CITOYENNE, INFLUENCE ET COMPRÉHENSION DES ENJEUX
--	--	---	---	---

Ahuntsic

Centre-Sud (Phase 1)

Saint-Léonard (Phase 1)

Saint-Michel (Phase 1)

Durant la première phase du PIC, le quartier **Centre-Sud** a travaillé sur quatre axes : habiter ; vivre ensemble ; se nourrir ; travailler, étudier et se développer, en faisant diverses actions collectives. Les actions soutenues par le PIC étaient les suivantes : le Mouvement courtepoinTE, Notre quartier nourricier, le Comité d'accompagnement des grands projets et le Laboratoire populaire d'intelligence collective.

Au chapitre de la transversalité, les parties prenantes ont mis en place une **stratégie d'évaluation participative** pour faciliter la prise de décisions à l'échelle du quartier, tout en permettant de rendre visibles les changements et les effets des actions dans le quartier. **Cette prise de hauteur permet aux actrices et acteurs de constater les avancées collectives, de souligner les accomplissements et de ne pas oublier le chemin parcouru.**

Le *Rapport d'évaluation des actions collectives du quartier Centre-Sud* est riche d'apprentissages et mérite d'être lu, car il permet de capter l'ampleur des initiatives collectives du quartier. [Accéder au rapport >](#)

Voici un petit extrait de ce rapport exhaustif :

Les actions collectives comme catalyseurs de la participation citoyenne

Les espaces créés (pour les citoyennes et citoyens) deviennent des catalyseurs des actions citoyennes et de leur [capacité à] agir de façon bidirectionnelle. De façon ascendante, en soutenant et en accompagnant les démarches initiées par les populations pour un impact plus grand.

«La pétition a pris une grande ampleur. Ce qui était un besoin personnel est passé à quelque chose de plus grand. D'abord en la proposant à d'autres, puis au-delà de Soupe locale, [elle] a été diffusé[e] via nos canaux, puis présenté[e] à l'Assemblée nationale.»

- LABORATOIRE POPULAIRE D'INTELLIGENCE COLLECTIVE, AXE VIVRE ENSEMBLE.

Source : *Rapport d'évaluation des actions collectives du quartier Centre-Sud, décembre 2022, p. 19.*

#boncoupPIC

#apprentissagePIC



Évaluer pour mieux rassembler :
l'exemple du Centre-Sud

[Voir la vidéo >](#)



RAPPORT D'ACTIVITÉS 2022-2023

Mot de la directrice

Les humains derrière le PIC

Unis pour des quartiers inclusifs

Les quatre priorités clés qui ont guidé les efforts du PIC cette année

1. Renforcer la capacité collective d'agir des quartiers

1.1 Carte des initiatives

1.2 Initiatives dans les quartiers

- 1.2.1 Communication et sensibilisation
- 1.2.2 Consolidation et pérennisation
- 1.2.3 Diffusion des apprentissages et évaluation
- 1.2.4 Mobilisation des partenaires, influence et collaboration
- 1.2.5 Mobilisation et implication citoyenne, influence et compréhension des enjeux
- 1.2.6 Éléments transversaux

1.3 Renforcement des compétences en évaluation et en apprentissage

2. Mettre en œuvre la nouvelle vision pour la phase 2

3. Tirer des apprentissages de la phase 1

4. Communiquer adéquatement et faire rayonner le PIC

Conclusion

Annexes

Ce rapport couvre la période du 1^{er} juillet 2022 au 31 mars 2023.

pic.centraide.org

PROJET
IMPACT
COLLECTIF

1.2.1 COMMUNICATION ET SENSIBILISATION	1.2.2 CONSOLIDATION ET PÉRENNISATION	1.2.3 DIFFUSION DES APPRENTISSAGES ET ÉVALUATION	1.2.4 MOBILISATION DES PARTENAIRES, INFLUENCE ET COLLABORATION	1.2.5 MOBILISATION ET IMPLICATION CITOYENNE, INFLUENCE ET COMPRÉHENSION DES ENJEUX
--	--	---	---	---

Ahuntsic

Centre-Sud (Phase 1)

Saint-Léonard (Phase 1)

Saint-Michel (Phase 1)

En plus du projet École-famille-communauté (EFC), qui a connu un rayonnement important, et la création d'espaces citoyens, le quartier **Saint-Léonard** s'est investi dans **la promotion et la reconnaissance du logement social**. Cette année, les actrices et acteurs du quartier ont fait une évaluation auprès de la population pour comprendre les effets de leurs actions.

Une des questions posées dans le cadre de cette évaluation participative était : « Comment nos communications, formations, outils et représentations permettent-ils une meilleure connaissance du logement social ? ». Voici quelques réponses partagées par le Comité promoteur du logement social de Saint-Léonard lors de la démarche d'évaluation participative :

« Le logement social a un impact sur mon estime, sur l'estime de soi des enfants. »

« Les ateliers d'information sur le logement social m'ont permis de déconstruire le mythe du logement social comme préjugé. »

#apprentissagePIC



RAPPORT D'ACTIVITÉS 2022-2023

Mot de la directrice

Les humains derrière le PIC

Unis pour des quartiers inclusifs

Les quatre priorités clés qui ont guidé
les efforts du PIC cette année

1. Renforcer la capacité collective d'agir des quartiers

1.1 Carte des initiatives

1.2 Initiatives dans les quartiers

- 1.2.1 Communication et sensibilisation
- 1.2.2 Consolidation et pérennisation
- 1.2.3 Diffusion des apprentissages et évaluation
- 1.2.4 Mobilisation des partenaires, influence et collaboration
- 1.2.5 Mobilisation et implication citoyenne, influence et compréhension des enjeux
- 1.2.6 Éléments transversaux

1.3 Renforcement des compétences en évaluation et en apprentissage

2. Mettre en œuvre la nouvelle vision pour la phase 2

3. Tirer des apprentissages de la phase 1

4. Communiquer adéquatement et faire rayonner le PIC

Conclusion

Annexes

Ce rapport couvre la période du 1^{er} juillet 2022
au 31 mars 2023.

pic.centraide.org

PROJET
IMPACT
COLLECTIF

1.2.1 COMMUNICATION ET SENSIBILISATION	1.2.2 CONSOLIDATION ET PÉRENNISATION	1.2.3 DIFFUSION DES APPRENTISSAGES ET ÉVALUATION	1.2.4 MOBILISATION DES PARTENAIRES, INFLUENCE ET COLLABORATION	1.2.5 MOBILISATION ET IMPLICATION CITOYENNE, INFLUENCE ET COMPRÉHENSION DES ENJEUX
--	--	---	---	---

Ahuntsic

Centre-Sud (Phase 1)

Saint-Léonard (Phase 1)

Saint-Michel (Phase 1)

Dans **Saint-Michel**, ce sont **5 initiatives multistratégiques** qui étaient soutenues par le PIC durant la première phase :

- 1 Autonomie alimentaire, réussite éducative et préemployabilité;
- 2 *Empowerment*, logements, espaces collectifs et salubrité;
- 3 Mobilité, désenclavement et persévérance;
- 4 1PAKT, pour une intégration sociale, culturelle et professionnelle;
- 5 Maison communautaire.

Les partenaires de chaque initiative ont partagé leurs **apprentissages**, et ont aussi mis en lumière leurs apprentissages transversaux résultant de la coordination de plusieurs initiatives simultanées d'impact collectif.

« Mener plus d'une initiative d'impact collectif permet une meilleure cohérence avec la réalité sur le terrain et une plus grande fidélité à cette réalité. Les enjeux sociétaux ne se manifestent pas en silo. Le fait de mener cette démarche avec une pluralité d'initiatives d'impact collectif permet de reconnaître l'interaction de ces enjeux et de les aborder dans une approche systémique. »

Source : Extrait du bilan PIC 1

#apprentissagePIC



RAPPORT D'ACTIVITÉS 2022-2023

Mot de la directrice

Les humains derrière le PIC

Unis pour des quartiers inclusifs

Les quatre priorités clés qui ont guidé les efforts du PIC cette année

1. Renforcer la capacité collective d'agir des quartiers

1.1 Carte des initiatives

1.2 Initiatives dans les quartiers

- 1.2.1 Communication et sensibilisation
- 1.2.2 Consolidation et pérennisation
- 1.2.3 Diffusion des apprentissages et évaluation
- 1.2.4 Mobilisation des partenaires, influence et collaboration
- 1.2.5 Mobilisation et implication citoyenne, influence et compréhension des enjeux
- 1.2.6 Éléments transversaux

1.3 Renforcement des compétences en évaluation et en apprentissage

2. Mettre en œuvre la nouvelle vision pour la phase 2

3. Tirer des apprentissages de la phase 1

4. Communiquer adéquatement et faire rayonner le PIC

Conclusion

Annexes

Ce rapport couvre la période du 1^{er} juillet 2022 au 31 mars 2023.

pic.centraide.org

PROJET
IMPACT
COLLECTIF

1.2.1 COMMUNICATION ET SENSIBILISATION	1.2.2 CONSOLIDATION ET PÉRENNISATION	1.2.3 DIFFUSION DES APPRENTISSAGES ET ÉVALUATION	1.2.4 MOBILISATION DES PARTENAIRES, INFLUENCE ET COLLABORATION	1.2.5 MOBILISATION ET IMPLICATION CITOYENNE, INFLUENCE ET COMPRÉHENSION DES ENJEUX
--	--	--	--	--

Lachine

Notre-Dame-de-Grâce

Nord de l'Ouest-de-l'Île

Peter-McGill

Pointe-aux-Trembles— Montréal-Est

Dans le cadre de son **projet en sécurité alimentaire ancré dans un système alimentaire durable**, le quartier **Lachine** a déployé plusieurs stratégies pour arriver au changement souhaité : augmenter le pouvoir d'agir des citoyennes et citoyens relativement à leur sécurité alimentaire.

Cette année, le quartier a priorisé le développement de **nouveaux partenariats** ainsi que le renforcement de la relation avec les partenaires déjà impliqués, afin de mettre en place les P'tits Marchés.

Les nouveaux partenaires qui se sont ajoutés au fil de l'année incluent l'école secondaire Dalbé-Viau, CultivAction (une coopérative d'agricultrices et agriculteurs urbains), plusieurs productrices et producteurs qui permettent de diversifier l'offre alimentaire (fruits et légumes, œufs, miel, etc.) et le Dépôt alimentaire NDG, avec qui une nouvelle collaboration a été développée pour la mutualisation d'un camion ainsi que pour la réalisation de commandes groupées.

Un des grands défis pour les prochaines années sera de documenter les impacts (sociaux, économiques et environnementaux) des marchés.

« Les P'tits Marchés de Lachine aident à briser l'isolement social. Ils sont des leviers importants pour le quartier, et n'ont pas seulement des retombées économiques pour les citoyens : beaucoup de personnes viennent juste jaser au marché. C'est un lieu sans obligation d'achat, les citoyens valorisent l'espace. »

Source : Rencontres d'échange de mi-année et de fin d'année

#boncoupPIC

#défiPIC





RAPPORT D'ACTIVITÉS 2022-2023

Mot de la directrice

Les humains derrière le PIC

Unis pour des quartiers inclusifs

Les quatre priorités clés qui ont guidé les efforts du PIC cette année

1. Renforcer la capacité collective d'agir des quartiers

1.1 Carte des initiatives

1.2 Initiatives dans les quartiers

- 1.2.1 Communication et sensibilisation
- 1.2.2 Consolidation et pérennisation
- 1.2.3 Diffusion des apprentissages et évaluation
- 1.2.4 Mobilisation des partenaires, influence et collaboration
- 1.2.5 Mobilisation et implication citoyenne, influence et compréhension des enjeux
- 1.2.6 Éléments transversaux

1.3 Renforcement des compétences en évaluation et en apprentissage

2. Mettre en œuvre la nouvelle vision pour la phase 2

3. Tirer des apprentissages de la phase 1

4. Communiquer adéquatement et faire rayonner le PIC

Conclusion

Annexes

Ce rapport couvre la période du 1^{er} juillet 2022 au 31 mars 2023.

pic.centraide.org

PROJET
IMPACT
COLLECTIF

1.2.1 COMMUNICATION ET SENSIBILISATION	1.2.2 CONSOLIDATION ET PÉRENNISATION	1.2.3 DIFFUSION DES APPRENTISSAGES ET ÉVALUATION	1.2.4 MOBILISATION DES PARTENAIRES, INFLUENCE ET COLLABORATION	1.2.5 MOBILISATION ET IMPLICATION CITOYENNE, INFLUENCE ET COMPRÉHENSION DES ENJEUX
--	--	---	---	---

Lachine

Notre-Dame-de-Grâce

Nord de l'Ouest-de-l'Île

Peter-McGill

Pointe-aux-Trembles—
Montréal-Est

Durant l'étape de planification, les partenaires du quartier **Notre-Dame-de-Grâce** ont priorisé le changement suivant à entreprendre : **faire de Notre-Dame-de-Grâce un quartier accessible et accueillant, et assurer l'inclusion de toutes et tous**. Ensemble, ils ont ciblé trois domaines de changement : la diversité; l'accessibilité et l'accueil; l'ouverture et la participation. Ils souhaitent que les conditions du quartier contribuent à répondre aux besoins de base de toutes et tous en leur permettant d'atteindre leur plein potentiel.

Ils prévoient que la complexité de ce changement nécessitera **l'implication d'un nombre important d'acteurs** des milieux communautaire et institutionnel ainsi que des résidents et résidentes.

Les partenaires ont commencé à se former et à **apprendre** sur la justice, l'équité, la diversité et l'inclusion.

« J'apprends beaucoup sur l'engagement des personnes. Je cherche un véritable engagement, pas juste par obligation. Je suis préparée, nous allons entamer ce travail collectivement comme communauté; on peut toujours apprendre plus. »

- SHARON SWEENEY, COORDONNATRICE PIC

Source : Rencontre d'échange de fin d'année

#apprentissagePIC



RAPPORT D'ACTIVITÉS 2022-2023

Mot de la directrice

Les humains derrière le PIC

Unis pour des quartiers inclusifs

Les quatre priorités clés qui ont guidé les efforts du PIC cette année

1. Renforcer la capacité collective d'agir des quartiers

1.1 Carte des initiatives

1.2 Initiatives dans les quartiers

- 1.2.1 Communication et sensibilisation
- 1.2.2 Consolidation et pérennisation
- 1.2.3 Diffusion des apprentissages et évaluation
- 1.2.4 Mobilisation des partenaires, influence et collaboration
- 1.2.5 Mobilisation et implication citoyenne, influence et compréhension des enjeux
- 1.2.6 Éléments transversaux

1.3 Renforcement des compétences en évaluation et en apprentissage

2. Mettre en œuvre la nouvelle vision pour la phase 2

3. Tirer des apprentissages de la phase 1

4. Communiquer adéquatement et faire rayonner le PIC

Conclusion

Annexes

Ce rapport couvre la période du 1^{er} juillet 2022 au 31 mars 2023.

pic.centraide.org

PROJET
IMPACT
COLLECTIF

1.2.1 COMMUNICATION ET SENSIBILISATION	1.2.2 CONSOLIDATION ET PÉRENNISATION	1.2.3 DIFFUSION DES APPRENTISSAGES ET ÉVALUATION	1.2.4 MOBILISATION DES PARTENAIRES, INFLUENCE ET COLLABORATION	1.2.5 MOBILISATION ET IMPLICATION CITOYENNE, INFLUENCE ET COMPRÉHENSION DES ENJEUX
--	--	---	---	---

Lachine

Notre-Dame-de-Grâce

Nord de l'Ouest-de-l'Île

Peter-McGill

Pointe-aux-Trembles—
Montréal-Est

La **Table de quartier du nord de l'Ouest-de-l'Île** planifie une initiative collective autour de **l'accueil des personnes immigrantes ainsi que des services de proximité offerts sur le territoire.**

Le comité Vivre ensemble a clarifié la situation qu'il souhaite transformer, soulignant entre autres la nécessité d'améliorer les courroies de communication entre les organismes, les institutions et la communauté, qui est formée d'une grande diversité de communautés culturelles.

Les premiers mois de sa participation à la phase 2 du PIC lui ont permis d'aller à la rencontre d'organismes qui n'ont pas l'habitude de participer à la table de quartier.

« Pour moi, aller rencontrer les personnes fait en sorte que le contact est plus facile. C'est un travail difficile et de longue haleine, mais le fait de se déplacer change la donne : ça a un impact énorme sur la mobilisation. »

- MADJOU DIALLO, AGENT DE MOBILISATION PIC

Source : Rencontre d'échange de mi-année

#boncoupPIC



RAPPORT D'ACTIVITÉS 2022-2023

Mot de la directrice

Les humains derrière le PIC

Unis pour des quartiers inclusifs

Les quatre priorités clés qui ont guidé les efforts du PIC cette année

1. Renforcer la capacité collective d'agir des quartiers

1.1 Carte des initiatives

1.2 Initiatives dans les quartiers

- 1.2.1 Communication et sensibilisation
- 1.2.2 Consolidation et pérennisation
- 1.2.3 Diffusion des apprentissages et évaluation
- 1.2.4 Mobilisation des partenaires, influence et collaboration
- 1.2.5 Mobilisation et implication citoyenne, influence et compréhension des enjeux
- 1.2.6 Éléments transversaux

1.3 Renforcement des compétences en évaluation et en apprentissage

2. Mettre en œuvre la nouvelle vision pour la phase 2

3. Tirer des apprentissages de la phase 1

4. Communiquer adéquatement et faire rayonner le PIC

Conclusion

Annexes

Ce rapport couvre la période du 1^{er} juillet 2022 au 31 mars 2023.

pic.centraide.org

PROJET
IMPACT
COLLECTIF

1.2.1 COMMUNICATION ET SENSIBILISATION	1.2.2 CONSOLIDATION ET PÉRENNISATION	1.2.3 DIFFUSION DES APPRENTISSAGES ET ÉVALUATION	1.2.4 MOBILISATION DES PARTENAIRES, INFLUENCE ET COLLABORATION	1.2.5 MOBILISATION ET IMPLICATION CITOYENNE, INFLUENCE ET COMPRÉHENSION DES ENJEUX
--	--	--	---	--

Lachine

Notre-Dame-de-Grâce

Nord de l'Ouest-de-l'Île

Peter-McGill

Pointe-aux-Trembles—
Montréal-Est

Poursuivant leur initiative PIC développée dans la phase 1, les partenaires de **Peter-McGill** se concentrent sur la réalisation de changements systémiques ciblés avec la participation des acteurs du quartier.

Au cours de la dernière année, le projet collectif des Brigades de nettoyage et de verdissement a été déployé **pour engendrer la création de plus d'espaces verts et pour améliorer la qualité et la viabilité des espaces existants dans le quartier**, par la communauté et la population.

En **partenariat** avec l'éco-quartier, Résilience Montréal et l'organisme Chez Doris, les acteurs travaillent sur la mixité sociale (résidents et résidentes, personnes autochtones et personnes itinérantes qui fréquentent les organismes du quartier) à travers des activités de sensibilisation, de mobilisation, d'animation, de verdissement et d'entretien. Cela leur permet de commencer à répondre à certains besoins d'un quartier du centre-ville qui n'a que très peu d'espaces verts et partagés, tout en renforçant la capacité d'agir des personnes vulnérables et en valorisant leurs savoirs et leur contribution.

#boncoupPIC





RAPPORT D'ACTIVITÉS 2022-2023

Mot de la directrice

Les humains derrière le PIC

Unis pour des quartiers inclusifs

Les quatre priorités clés qui ont guidé les efforts du PIC cette année

1. Renforcer la capacité collective d'agir des quartiers

1.1 Carte des initiatives

1.2 Initiatives dans les quartiers

- 1.2.1 Communication et sensibilisation
- 1.2.2 Consolidation et pérennisation
- 1.2.3 Diffusion des apprentissages et évaluation
- 1.2.4 Mobilisation des partenaires, influence et collaboration
- 1.2.5 Mobilisation et implication citoyenne, influence et compréhension des enjeux
- 1.2.6 Éléments transversaux

1.3 Renforcement des compétences en évaluation et en apprentissage

2. Mettre en œuvre la nouvelle vision pour la phase 2

3. Tirer des apprentissages de la phase 1

4. Communiquer adéquatement et faire rayonner le PIC

Conclusion

Annexes

Ce rapport couvre la période du 1^{er} juillet 2022 au 31 mars 2023.

pic.centraide.org

PROJET
IMPACT
COLLECTIF

1.2.1 COMMUNICATION ET SENSIBILISATION	1.2.2 CONSOLIDATION ET PÉRENNISATION	1.2.3 DIFFUSION DES APPRENTISSAGES ET ÉVALUATION	1.2.4 MOBILISATION DES PARTENAIRES, INFLUENCE ET COLLABORATION	1.2.5 MOBILISATION ET IMPLICATION CITOYENNE, INFLUENCE ET COMPRÉHENSION DES ENJEUX
--	--	--	--	--

Lachine

Notre-Dame-de-Grâce

Nord de l'Ouest-de-l'Île

Peter-McGill

Pointe-aux-Trembles—
Montréal-Est

Pour **améliorer la qualité et les conditions du logement individuel et collectif à Pointe-aux-Trembles-Montréal-Est**, plusieurs démarches innovatrices ont été ajoutées au travail transformateur effectué tout au long de la phase 1 (sensibilisation, élargissement des partenariats et de la collaboration avec la Confédération québécoise des coopératives d'habitation et la Fédération CHARM).

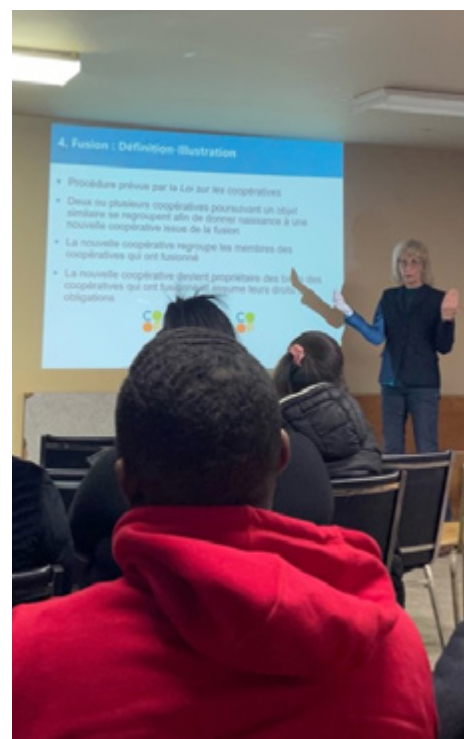
L'une d'entre elles consistait à s'impliquer dans la démarche visant à faciliter la fusion des deux coopératives d'habitation situées à Montréal-Est.

Pour ce faire, un travail de concertation regroupant la démarche du projet de fusion et l'intervention de milieu a été réalisé, de façon à mettre en place les conditions gagnantes pour organiser plusieurs rencontres positives entre ces deux coopératives, traditionnellement éloignées l'une de l'autre.

Combiné à l'élaboration d'un portrait des besoins et à d'autres stratégies porteuses des intervenantes et intervenants du milieu, ce travail a permis à l'équipe de continuer à faire avancer le projet cette année en **mobilisant les acteurs clés du territoire**.

Source : Rencontre d'échange de fin d'année

#boncoupPIC





RAPPORT D'ACTIVITÉS 2022-2023

Mot de la directrice

Les humains derrière le PIC

Unis pour des quartiers inclusifs

Les quatre priorités clés qui ont guidé les efforts du PIC cette année

1. Renforcer la capacité collective d'agir des quartiers

1.1 Carte des initiatives

1.2 Initiatives dans les quartiers

- 1.2.1 Communication et sensibilisation
- 1.2.2 Consolidation et pérennisation
- 1.2.3 Diffusion des apprentissages et évaluation
- 1.2.4 Mobilisation des partenaires, influence et collaboration
- 1.2.5 Mobilisation et implication citoyenne, influence et compréhension des enjeux
- 1.2.6 Éléments transversaux

1.3 Renforcement des compétences en évaluation et en apprentissage

2. Mettre en œuvre la nouvelle vision pour la phase 2

3. Tirer des apprentissages de la phase 1

4. Communiquer adéquatement et faire rayonner le PIC

Conclusion

Annexes

Ce rapport couvre la période du 1^{er} juillet 2022 au 31 mars 2023.

pic.centraide.org

PROJET
IMPACT
COLLECTIF

1.2.1 COMMUNICATION ET SENSIBILISATION	1.2.2 CONSOLIDATION ET PÉRENNISATION	1.2.3 DIFFUSION DES APPRENTISSAGES ET ÉVALUATION	1.2.4 MOBILISATION DES PARTENAIRES, INFLUENCE ET COLLABORATION	1.2.5 MOBILISATION ET IMPLICATION CITOYENNE, INFLUENCE ET COMPRÉHENSION DES ENJEUX
--	--	---	---	---

Bordeaux-Cartierville

Faubourg Saint-Laurent

Montréal-Nord

Parc-Extension (Phase 1)

Petite-Bourgogne

Saint-Léonard (Phase 1)

Saint-Michel

Bordeaux-Cartierville se prépare à inaugurer sa maison de quartier cette année et s'est tourné vers un nouveau changement pour la phase 2. De manière imagée, le projet a été pensé comme un voyage avec plusieurs escales (les grandes étapes marquées par des objectifs intermédiaires) et une destination finale : en 2027, Bordeaux-Cartierville a un **réseau de ressources mobilisées et accessibles qui réduit les effets de la situation de vulnérabilité ciblée par la communauté locale**.

Pour déterminer le type de vulnérabilité à prioriser dans l'initiative, l'équipe du projet a entrepris de **mobiliser les différentes parties prenantes** à travers des sollicitations et des rencontres (sondages, groupe de parole, groupes de discussion, etc.).

Tous ces échanges ont pour objectif de travailler sur un aspect de la vulnérabilité présent dans le quartier, le public concerné et la discontinuité des services professionnels afin de se rapprocher le plus possible des réalités du terrain et des expériences vécues, et de proposer des actions concrètes. Tout au long des différentes escales, des points d'information seront diffusés à destination des personnes intéressées par le projet.

Source : Rencontres d'échange de mi-année et de fin d'année

#apprentissagePIC



RAPPORT D'ACTIVITÉS 2022-2023

Mot de la directrice

Les humains derrière le PIC

Unis pour des quartiers inclusifs

Les quatre priorités clés qui ont guidé les efforts du PIC cette année

1. Renforcer la capacité collective d'agir des quartiers

1.1 Carte des initiatives

1.2 Initiatives dans les quartiers

- 1.2.1 Communication et sensibilisation
- 1.2.2 Consolidation et pérennisation
- 1.2.3 Diffusion des apprentissages et évaluation
- 1.2.4 Mobilisation des partenaires, influence et collaboration
- 1.2.5 Mobilisation et implication citoyenne, influence et compréhension des enjeux
- 1.2.6 Éléments transversaux

1.3 Renforcement des compétences en évaluation et en apprentissage

2. Mettre en œuvre la nouvelle vision pour la phase 2

3. Tirer des apprentissages de la phase 1

4. Communiquer adéquatement et faire rayonner le PIC

Conclusion

Annexes

Ce rapport couvre la période du 1^{er} juillet 2022 au 31 mars 2023.

pic.centraide.org

PROJET
IMPACT
COLLECTIF

1.2.1
COMMUNICATION ET
SENSIBILISATION

1.2.2
CONSOLIDATION
ET PÉRENNISATION

1.2.3
DIFFUSION DES
APPRENTISSAGES
ET ÉVALUATION

1.2.4
MOBILISATION DES
PARTENAIRES, INFLUENCE
ET COLLABORATION

1.2.5
MOBILISATION ET IMPLICATION
CITOYENNE, INFLUENCE ET
COMPRÉHENSION DES ENJEUX

Bordeaux-Cartierville

Faubourg Saint-Laurent

Montréal-Nord

Parc-Extension (Phase 1)

Petite-Bourgogne

Saint-Léonard (Phase 1)

Saint-Michel

Dans le **Faubourg Saint-Laurent**, la planification pour **améliorer la cohabitation afin d'atteindre un vivre-ensemble harmonieux et durable** a commencé. **L'implication des citoyennes et citoyens** a été désignée comme un des éléments clés pour trouver les stratégies les plus porteuses.

Pour ce faire, le comité de pilotage a mené une consultation auprès des personnes en situation de marginalité, dans les centres de jour et refuges notamment. Le financement PIC a d'ailleurs permis de rétribuer ces personnes pour le temps qu'elles ont consacré à transmettre leur savoir expérientiel. En impliquant plusieurs organismes du quartier, le comité a pu récolter 87 témoignages (groupes de discussion et entrevues individuelles).

Par ailleurs, plusieurs réunions et ateliers ont été organisés dans le but de développer **collectivement** une nouvelle dynamique sociale pour arriver à une meilleure cohabitation.

En partenariat avec Solon, le comité a expérimenté les avantages de la médiation culturelle. Avec l'aide de trois artistes – Jasmine Allan-Côté (collage), Hélène Gruénais/Youloune (illustration) et Christina Martin (arts textiles) – et d'un médiateur culturel, le comité de pilotage a utilisé la création artistique pour activer la fibre artistique des participantes et participants et générer des discussions très constructives autour du tissu social. Ces efforts ont permis de créer une ambiance d'ouverture et un désir de mieux comprendre l'autre, mais aussi de recueillir des éléments essentiels pour le développement du projet.

Bref, le cœur de cette année de planification a consisté à récolter les opinions et les idées de toutes les personnes concernées.

Source : Rencontre d'échange de mi-année

#apprentissagePIC





RAPPORT D'ACTIVITÉS 2022-2023

Mot de la directrice

Les humains derrière le PIC

Unis pour des quartiers inclusifs

Les quatre priorités clés qui ont guidé les efforts du PIC cette année

1. Renforcer la capacité collective d'agir des quartiers

1.1 Carte des initiatives

1.2 Initiatives dans les quartiers

- 1.2.1 Communication et sensibilisation
- 1.2.2 Consolidation et pérennisation
- 1.2.3 Diffusion des apprentissages et évaluation
- 1.2.4 Mobilisation des partenaires, influence et collaboration
- 1.2.5 Mobilisation et implication citoyenne, influence et compréhension des enjeux
- 1.2.6 Éléments transversaux

1.3 Renforcement des compétences en évaluation et en apprentissage

2. Mettre en œuvre la nouvelle vision pour la phase 2

3. Tirer des apprentissages de la phase 1

4. Communiquer adéquatement et faire rayonner le PIC

Conclusion

Annexes

Ce rapport couvre la période du 1^{er} juillet 2022 au 31 mars 2023.

pic.centraide.org

PROJET
IMPACT
COLLECTIF

1.2.1 COMMUNICATION ET SENSIBILISATION	1.2.2 CONSOLIDATION ET PÉRENNISATION	1.2.3 DIFFUSION DES APPRENTISSAGES ET ÉVALUATION	1.2.4 MOBILISATION DES PARTENAIRES, INFLUENCE ET COLLABORATION	1.2.5 MOBILISATION ET IMPLICATION CITOYENNE, INFLUENCE ET COMPRÉHENSION DES ENJEUX
--	--	---	---	---

Bordeaux-Cartierville

Faubourg Saint-Laurent

Montréal-Nord

Parc-Extension (Phase 1)

Petite-Bourgogne

Saint-Léonard (Phase 1)

Saint-Michel

Montréal-Nord a réalisé un diagnostic des barrières à l'inclusion sociale et économique dans le cadre de l'étape de planification de son projet **visant à créer un environnement inclusif et sans violence, où les diversités se rencontrent et interagissent de manière positive.**

« En utilisant le cadre théorique de la justice sociale de Nancy Fraser, nous poursuivons notre travail afin d'enrichir nos actions. Ce diagnostic comprend une recension des écrits ainsi que des propos tenus lors des groupes de discussion avec les intervenants.

L'objectif du diagnostic, qui mobilise également un grand nombre de parties prenantes, est d'encourager les organisations participantes à regarder au-delà de leur propre mission afin de coconstruire une vision commune du projet. Réalisé en collaboration avec des chercheuses et chercheurs, il s'appuie sur le concept de justice sociale pour éclairer les différentes dimensions à travailler. »

- JEAN-FRANÇOIS GOSSELIN, DIRECTEUR GÉNÉRAL, LE PÔLE

#boncoupPIC



RAPPORT D'ACTIVITÉS 2022-2023

Mot de la directrice

Les humains derrière le PIC

Unis pour des quartiers inclusifs

Les quatre priorités clés qui ont guidé les efforts du PIC cette année

1. Renforcer la capacité collective d'agir des quartiers

1.1 Carte des initiatives

1.2 Initiatives dans les quartiers

- 1.2.1 Communication et sensibilisation
- 1.2.2 Consolidation et pérennisation
- 1.2.3 Diffusion des apprentissages et évaluation
- 1.2.4 Mobilisation des partenaires, influence et collaboration
- 1.2.5 Mobilisation et implication citoyenne, influence et compréhension des enjeux
- 1.2.6 Éléments transversaux

1.3 Renforcement des compétences en évaluation et en apprentissage

2. Mettre en œuvre la nouvelle vision pour la phase 2

3. Tirer des apprentissages de la phase 1

4. Communiquer adéquatement et faire rayonner le PIC

Conclusion

Annexes

Ce rapport couvre la période du 1^{er} juillet 2022 au 31 mars 2023.

pic.centraide.org

PROJET
IMPACT
COLLECTIF

1.2.1 COMMUNICATION ET SENSIBILISATION	1.2.2 CONSOLIDATION ET PÉRENNISATION	1.2.3 DIFFUSION DES APPRENTISSAGES ET ÉVALUATION	1.2.4 MOBILISATION DES PARTENAIRES, INFLUENCE ET COLLABORATION	1.2.5 MOBILISATION ET IMPLICATION CITOYENNE, INFLUENCE ET COMPRÉHENSION DES ENJEUX
--	--	--	--	--

Bordeaux-Cartierville

Faubourg Saint-Laurent

Montréal-Nord

Parc-Extension (Phase 1)

Petite-Bourgogne

Saint-Léonard (Phase 1)

Saint-Michel

Le **Bureau d'information de Parc-Extension (BIPE)** a pour but de fournir en plusieurs langues des références vers les ressources adéquates situées dans le quartier, en misant sur l'écoute active des résidentes et résidents de **Parc-Extension**.

Parmi les stratégies qui ont permis de servir près de 700 personnes dans leur propre langue (pendjabi, tamoul, bengali, ourdou et grec, entre autres), on peut mentionner les suivantes :

- L'installation du BIPE à la bibliothèque du quartier a permis à l'équipe du projet d'avoir un bureau physique et de commencer les activités rapidement. De plus, le **partenariat** établi avec les centres intégrés universitaires de santé et de services sociaux (CIUSSS) et l'Université de Montréal a permis d'offrir des ateliers thématiques. Par ailleurs, la proximité avec certains organismes communautaires a facilité le référencement ainsi que l'accès à l'information pertinente.
- Le recrutement de conseillères qui sont également des résidentes du quartier et qui s'expriment dans plusieurs langues procure une bonne connaissance de la réalité du milieu et facilite l'accès à l'information. C'est grâce à cette stratégie que **l'engagement et la mobilisation de la communauté** ont pu se développer de manière fluide.

Enfin, le BIPE a également permis de valoriser les services des organisations communautaires du quartier et de renforcer les liens entre celles-ci et la communauté.

Source : Rapport d'activités - PIC phase 1

#boncoupPIC





RAPPORT D'ACTIVITÉS 2022-2023

Mot de la directrice

Les humains derrière le PIC

Unis pour des quartiers inclusifs

Les quatre priorités clés qui ont guidé les efforts du PIC cette année

1. Renforcer la capacité collective d'agir des quartiers

1.1 Carte des initiatives

1.2 Initiatives dans les quartiers

- 1.2.1 Communication et sensibilisation
- 1.2.2 Consolidation et pérennisation
- 1.2.3 Diffusion des apprentissages et évaluation
- 1.2.4 Mobilisation des partenaires, influence et collaboration
- 1.2.5 Mobilisation et implication citoyenne, influence et compréhension des enjeux
- 1.2.6 Éléments transversaux

1.3 Renforcement des compétences en évaluation et en apprentissage

2. Mettre en œuvre la nouvelle vision pour la phase 2

3. Tirer des apprentissages de la phase 1

4. Communiquer adéquatement et faire rayonner le PIC

Conclusion

Annexes

Ce rapport couvre la période du 1^{er} juillet 2022 au 31 mars 2023.

pic.centraide.org

PROJET
IMPACT
COLLECTIF

1.2.1 COMMUNICATION ET SENSIBILISATION	1.2.2 CONSOLIDATION ET PÉRENNISATION	1.2.3 DIFFUSION DES APPRENTISSAGES ET ÉVALUATION	1.2.4 MOBILISATION DES PARTENAIRES, INFLUENCE ET COLLABORATION	1.2.5 MOBILISATION ET IMPLICATION CITOYENNE, INFLUENCE ET COMPRÉHENSION DES ENJEUX
--	--	--	--	--

Bordeaux-Cartierville

Faubourg Saint-Laurent

Montréal-Nord

Parc-Extension (Phase 1)

Petite-Bourgogne

Saint-Léonard (Phase 1)

Saint-Michel

La **Petite-Bourgogne** se caractérise par sa façon de travailler, basée sur le multiréseau. La mixité des réflexions est d'autant plus favorisée que les projets partent de la volonté citoyenne. Durant l'étape de planification des **projets collectifs locaux, le développement du Village alimentaire local (VAL)** s'est appuyé sur l'implication des résidentes et résidents et s'est fait en cocréation.

L'éventail d'activités et d'animations (cartographie conceptuelle, exercice de personnification) ou encore d'événements (concours créatif, vernissage) reflète l'importance que revêt l'accueil d'une grande diversité de citoyennes et citoyens ainsi que le plaisir que suscite la participation à l'idéation du VAL, qui prendra son envol dans les prochains mois, à l'étape du déploiement.

L'implication de la communauté, à tous les niveaux et à chaque étape, permet de faire émerger l'intelligence collective engendrée par les différents profils de participantes et participants et de coconstruire un projet dont la communauté est véritablement partie prenante.

Source : Rencontre d'échange de fin d'année

#boncoupPIC





RAPPORT D'ACTIVITÉS 2022-2023

Mot de la directrice

Les humains derrière le PIC

Unis pour des quartiers inclusifs

Les quatre priorités clés qui ont guidé les efforts du PIC cette année

1. Renforcer la capacité collective d'agir des quartiers

1.1 Carte des initiatives

1.2 Initiatives dans les quartiers

- 1.2.1 Communication et sensibilisation
- 1.2.2 Consolidation et pérennisation
- 1.2.3 Diffusion des apprentissages et évaluation
- 1.2.4 Mobilisation des partenaires, influence et collaboration
- 1.2.5 Mobilisation et implication citoyenne, influence et compréhension des enjeux
- 1.2.6 Éléments transversaux

1.3 Renforcement des compétences en évaluation et en apprentissage

2. Mettre en œuvre la nouvelle vision pour la phase 2

3. Tirer des apprentissages de la phase 1

4. Communiquer adéquatement et faire rayonner le PIC

Conclusion

Annexes

Ce rapport couvre la période du 1^{er} juillet 2022 au 31 mars 2023.

pic.centraide.org

PROJET
IMPACT
COLLECTIF

1.2.1 COMMUNICATION ET SENSIBILISATION	1.2.2 CONSOLIDATION ET PÉRENNISATION	1.2.3 DIFFUSION DES APPRENTISSAGES ET ÉVALUATION	1.2.4 MOBILISATION DES PARTENAIRES, INFLUENCE ET COLLABORATION	1.2.5 MOBILISATION ET IMPLICATION CITOYENNE, INFLUENCE ET COMPRÉHENSION DES ENJEUX
--	--	--	--	--

Bordeaux-Cartierville

Faubourg Saint-Laurent

Montréal-Nord

Parc-Extension (Phase 1)

Petite-Bourgogne

Saint-Léonard (Phase 1)

Saint-Michel

Durant la première phase du PIC, **Saint-Léonard** a mené trois initiatives collectives : le Comité promoteur du logement social de Saint-Léonard, le projet École-famille-communauté (EFC) et le projet Participation citoyenne.

Le **projet École-famille-communauté** est l'action phare du volet scolarisation du plan de quartier de Saint-Léonard. En plus d'apporter des retombées positives dans les **mécanismes de concertation et de collaboration** avec les organisations du quartier, l'implantation du projet EFC a surtout **renforcé les facteurs de protection contribuant à la réussite scolaire chez les jeunes** du secteur francophone du quartier.

La pandémie a montré sans aucun doute l'importance que jouent les agents École-famille-communauté au sein de l'écosystème scolaire, puisqu'ils ont été témoins en première ligne des difficultés vécues par les personnes les plus vulnérables de notre société.

Une histoire de changement

« Je suis une maman monoparentale avec trois enfants d'âge primaire, dont un garçon à besoins particuliers. Dès qu'une agente École-famille-communauté a été en contact avec notre famille, elle a cherché à mieux comprendre nos besoins pour que nous puissions trouver des solutions ensemble. Elle a fait preuve de beaucoup de patience et d'enthousiasme.

Dès la première rencontre, elle a compris que mes moyens financiers étaient limités et que le manque d'accès à des outils informatiques rendait difficiles les suivis avec l'école. J'ai pu bénéficier d'un programme pour obtenir un ordinateur à prix abordable et m'inscrire à une ressource d'aide alimentaire du quartier. Avec l'agente, nous avons clarifié les attentes de l'école et nous avons essayé de trouver la meilleure façon de collaborer avec l'enseignante. J'accompagne maintenant mon garçon dans ses travaux scolaires à la maison pour l'aider à progresser sur le plan scolaire.

L'enseignante m'a dit qu'elle a rapidement vu une amélioration de son implication en classe. Je suis maintenant régulièrement en contact avec elle et je suis contente de la collaboration qui s'est installée. Je n'ai jamais senti de pression et je remercie l'agente pour son écoute, sa rapidité d'action et son efficacité. Depuis que je collabore avec l'agente EFC, j'ai tellement changé ma façon de voir et de dire les choses, tout le jargon de l'école que les parents ne comprenaient pas. »

Source : Bilan du projet École-famille-communauté

#boncoupPIC



RAPPORT D'ACTIVITÉS 2022-2023

Mot de la directrice

Les humains derrière le PIC

Unis pour des quartiers inclusifs

Les quatre priorités clés qui ont guidé les efforts du PIC cette année

1. Renforcer la capacité collective d'agir des quartiers

1.1 Carte des initiatives

1.2 Initiatives dans les quartiers

- 1.2.1 Communication et sensibilisation
- 1.2.2 Consolidation et pérennisation
- 1.2.3 Diffusion des apprentissages et évaluation
- 1.2.4 Mobilisation des partenaires, influence et collaboration
- 1.2.5 Mobilisation et implication citoyenne, influence et compréhension des enjeux
- 1.2.6 Éléments transversaux

1.3 Renforcement des compétences en évaluation et en apprentissage

2. Mettre en œuvre la nouvelle vision pour la phase 2

3. Tirer des apprentissages de la phase 1

4. Communiquer adéquatement et faire rayonner le PIC

Conclusion

Annexes

Ce rapport couvre la période du 1^{er} juillet 2022 au 31 mars 2023.

pic.centraide.org

PROJET
IMPACT
COLLECTIF

1.2.1 COMMUNICATION ET SENSIBILISATION	1.2.2 CONSOLIDATION ET PÉRENNISATION	1.2.3 DIFFUSION DES APPRENTISSAGES ET ÉVALUATION	1.2.4 MOBILISATION DES PARTENAIRES, INFLUENCE ET COLLABORATION	1.2.5 MOBILISATION ET IMPLICATION CITOYENNE, INFLUENCE ET COMPRÉHENSION DES ENJEUX
--	--	--	--	--

Bordeaux-Cartierville

Faubourg Saint-Laurent

Montréal-Nord

Parc-Extension (Phase 1)

Petite-Bourgogne

Saint-Léonard (Phase 1)

Saint-Michel

Une des initiatives dans **Saint-Michel**, le projet d'intégration sociale et culturelle **1PAKT**, vise à **créer des espaces de convergence, de médiation culturelle, de transfert de compétences et de savoir-faire en offrant aux citoyennes et citoyens une programmation d'ateliers et d'activités participatives.**

Depuis 2018, plus de **7500 personnes** ont participé à des activités citoyennes organisées dans le cadre du projet 1PAKT.

Toutes les rencontres entre artistes, organismes, citoyens et citoyennes ont permis de riches échanges autour des arts et de la culture, encourageant la cohésion sociale et renforçant le réseautage entre les différentes forces vives du quartier. L'interrelation des initiatives d'impact collectif du quartier a permis la création de points de convergence entre les différents projets. Par exemple, 1PAKT est présent lorsqu'il y a un marché solidaire.

Cela a permis de constater que **l'accès à l'art est un levier de mobilisation intergénérationnelle et d'insertion socioprofessionnelle.**

Source : Bilan 1PAKT

#apprentissagePIC





RAPPORT D'ACTIVITÉS 2022-2023

Mot de la directrice

Les humains derrière le PIC

Unis pour des quartiers inclusifs

Les quatre priorités clés qui ont guidé les efforts du PIC cette année

1. Renforcer la capacité collective d'agir des quartiers

1.1 Carte des initiatives

1.2 Initiatives dans les quartiers

- 1.2.1 Communication et sensibilisation
- 1.2.2 Consolidation et pérennisation
- 1.2.3 Diffusion des apprentissages et évaluation
- 1.2.4 Mobilisation des partenaires, influence et collaboration
- 1.2.5 Mobilisation et implication citoyenne, influence et compréhension des enjeux

1.2.6 Éléments transversaux

1.3 Renforcement des compétences en évaluation et en apprentissage

2. Mettre en œuvre la nouvelle vision pour la phase 2

3. Tirer des apprentissages de la phase 1

4. Communiquer adéquatement et faire rayonner le PIC

Conclusion

Annexes

Ce rapport couvre la période du 1^{er} juillet 2022 au 31 mars 2023.

pic.centraide.org

PROJET
IMPACT
COLLECTIF

1.2.6 Éléments transversaux

Au cours des échanges tenus cette année, plusieurs quartiers ont évoqué des sujets majeurs qui touchent les territoires de façon transversale.

Regard sur le PIC par les quartiers

Pour de nombreux quartiers, le PIC a été un levier et une source d'inspiration qui a influencé les pratiques (consultation des parties prenantes, création ou renforcement de tables, etc.) et les méthodes utilisées dans d'autres projets de quartier.

L'approche de l'impact collectif est perçue comme un atout qui permet la convergence des résultats et des liens entre les différentes actions sur le territoire, même celles qui ne sont pas financées par le PIC. De plus, parmi les éléments appréciés, certains quartiers ont mentionné que le PIC leur permet d'être souples et en constante évolution pour répondre aux enjeux qui émergent dans un contexte changeant.

La possibilité de travailler différemment est très appréciée, une fois qu'elle est adoptée. Enfin, plusieurs personnes avec qui nous avons échangé ont affirmé que l'approche du PIC leur permet de s'exprimer pleinement, de valoriser l'inclusion et de faciliter la collaboration entre toutes les forces vives du quartier.

#apprentissagePIC

Un contexte postpandémique de fragilité et d'urgence

Parmi les défis les plus importants auxquels fait face le milieu communautaire, on peut citer le roulement du personnel, la pénurie de main-d'œuvre, l'épuisement des communautés et l'inflation. Ce contexte postpandémique affecte le déploiement d'initiatives et rend difficiles la transmission de l'information et l'adhésion de nouveaux intervenants et intervenantes.

De plus, cela entrave la création de liens forts avec la communauté qui favoriseraient la mobilisation et l'implication de la population, ainsi qu'avec d'autres organisations communautaires essentielles pour les projets.

En outre, les intervenants et intervenantes continuent de devoir répondre aux besoins urgents qui émergent sur le terrain. Si cette situation leur permet d'identifier de nombreux enjeux importants, les équipes ne disposent pas de toutes les ressources nécessaires pour mobiliser la communauté afin de travailler sur chacun d'entre eux.

Enfin, la recherche de solutions pour faire face à ce contexte de fragilité et d'urgence prend beaucoup de temps.

Cependant, malgré tous les changements vécus, le levier que constitue le PIC permet aux équipes de continuer à avancer et à mobiliser les acteurs.

#défiPIC



RAPPORT D'ACTIVITÉS 2022-2023

Mot de la directrice

Les humains derrière le PIC

Unis pour des quartiers inclusifs

Les quatre priorités clés qui ont guidé les efforts du PIC cette année

1. Renforcer la capacité collective d'agir des quartiers

- 1.1 Carte des initiatives
- 1.2 Initiatives dans les quartiers

1.3 Renforcement des compétences en évaluation et en apprentissage

- 2. Mettre en œuvre la nouvelle vision pour la phase 2
- 3. Tirer des apprentissages de la phase 1
- 4. Communiquer adéquatement et faire rayonner le PIC

Conclusion

Annexes

Ce rapport couvre la période du 1^{er} juillet 2022 au 31 mars 2023.

pic.centraide.org

PROJET
IMPACT
COLLECTIF

1.3 Renforcement des compétences en évaluation et en apprentissage

Cette année, le PIC a poursuivi son entente avec Dynamo et Niska pour renforcer les capacités d'évaluation des quartiers. En date de mars 2023, huit quartiers profitaient d'un accompagnement sur différentes questions.

Dynamo a également continué à offrir un ensemble d'activités de formation et d'accompagnement personnalisé en impact collectif, sur la prise de décision collective et l'évaluation.

En ce qui concerne la participation aux activités de formation proposées, on note une baisse de la participation pour certaines activités, qu'on peut largement attribuer aux défis en matière de ressources humaines, présents à travers tout l'écosystème. Cependant, les personnes qui se présentent semblent très motivées, et souhaitent tirer profit des ateliers et des formations et partager leurs expériences. Nous avons ajusté l'offre pour l'alléger et mieux faire connaître les possibilités d'accompagnement personnalisé.

Le 12 janvier 2023, les équipes du PIC, de Dynamo et de Niska ont participé à une journée de travail collectif afin d'établir la nouvelle posture en matière d'évaluation au PIC (liée à la vision de la phase 2). L'objectif était de définir une façon de faire commune pour renforcer les capacités d'apprentissage des quartiers au-delà de l'évaluation.





RAPPORT D'ACTIVITÉS 2022-2023

Mot de la directrice

Les humains derrière le PIC

Unis pour des quartiers inclusifs

Les quatre priorités clés qui ont guidé les efforts du PIC cette année

1. Renforcer la capacité collective d'agir des quartiers
2. Mettre en œuvre la nouvelle vision pour la phase 2
 - 2.1 Clarifier la posture, les valeurs et l'approche
 - 2.2 Évolution de la gouvernance
 - 2.3 Investir l'approche relationnelle : renforcer la communauté PIC
3. Tirer des apprentissages de la phase 1
4. Communiquer adéquatement et faire rayonner le PIC

Conclusion

Annexes

Ce rapport couvre la période du 1^{er} juillet 2022 au 31 mars 2023.

pic.centraide.org

PROJET
IMPACT
COLLECTIF

2. Mettre en œuvre la nouvelle vision pour la phase 2

L'équipe du PIC, accompagnée par l'équipe de Centraide et ses partenaires, a consacré beaucoup d'énergie cette année à prendre du recul relativement à la phase 1, à en tirer des apprentissages et à travailler sur la vision et le fonctionnement de la phase 2.

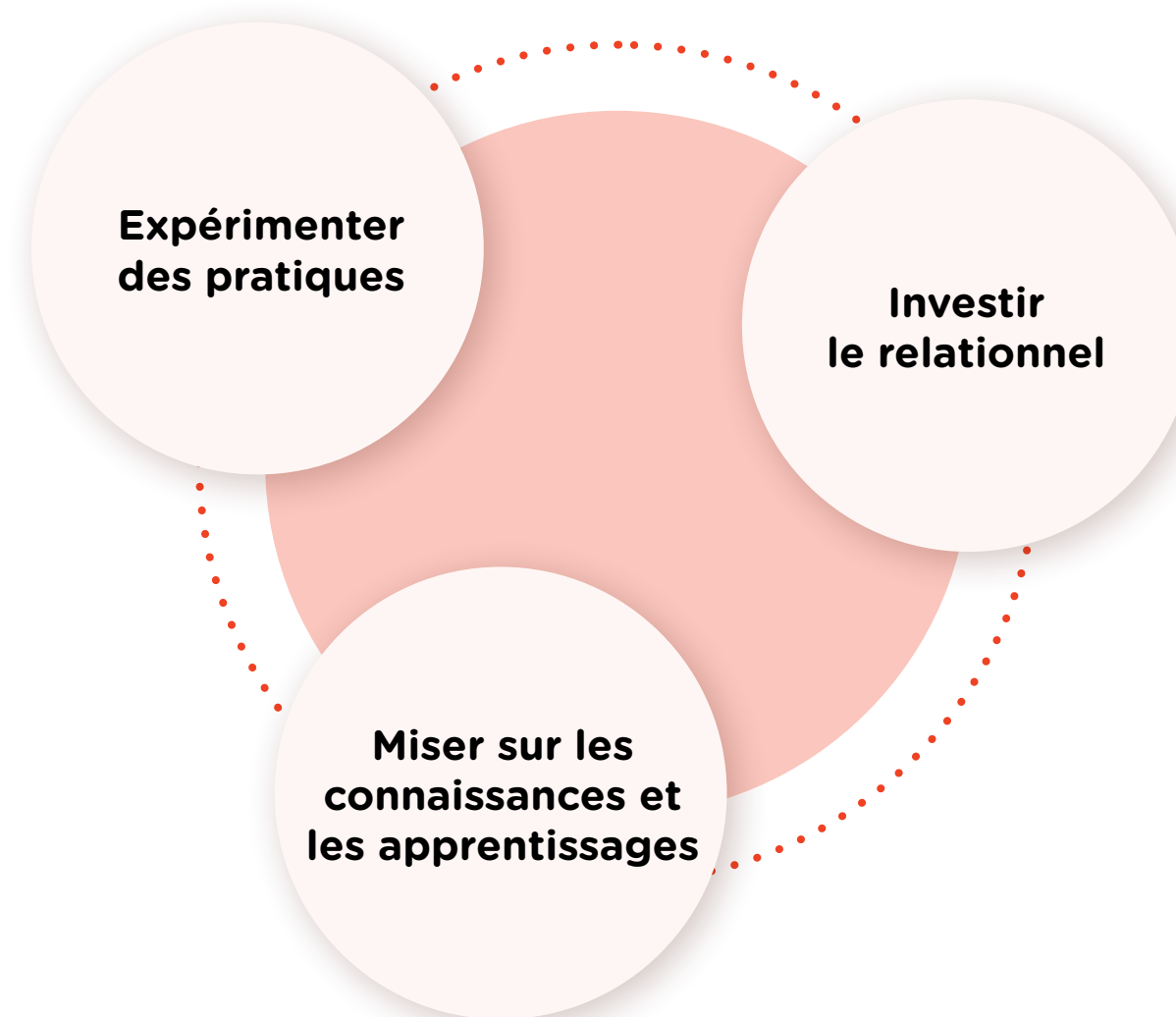
L'objectif était également d'éviter un éparpillement du PIC, autant en ce qui concerne l'équipe que par rapport aux quartiers et aux partenaires institutionnels et philanthropiques. Nous nous sommes posé plusieurs questions, comme : que pouvons-nous faire pour simplifier notre approche et être plus proactives? Comment augmenter l'inclusivité et renforcer les liens au sein de la communauté PIC?

2.1 Clarifier la posture, les valeurs et l'approche

COCONSTRUIRE PLUS

Un premier élément transversal que nous tenions à souligner est le besoin d'avoir davantage d'espaces de coconstruction entre les différents types de partenaires. Cet intérêt a d'ailleurs été soulevé dans plusieurs rapports d'évaluation externe (Fontan et Pole, 2017 ; Pole et Rochman, 2017). Une implication plus active des différents niveaux de partenaires permettrait une meilleure appropriation du PIC, et rendrait aussi le projet plus riche grâce à l'intégration et à la valorisation d'une plus grande diversité d'expertises et de points de vue.

Concrètement, nous avons suggéré de mettre sur pied des groupes de coconstruction réunissant les différents groupes de la communauté PIC. Dans un souci de reconnaître l'engagement du milieu communautaire sur une base continue, nous avons établi que les acteurs communautaires recevront une compensation monétaire pour le temps investi dans les instances de gouvernance PIC (à venir dans la prochaine année).





RAPPORT D'ACTIVITÉS 2022-2023

Mot de la directrice

Les humains derrière le PIC

Unis pour des quartiers inclusifs

Les quatre priorités clés qui ont guidé les efforts du PIC cette année

1. Renforcer la capacité collective d'agir des quartiers
2. Mettre en œuvre la nouvelle vision pour la phase 2
 - 2.1 Clarifier la posture, les valeurs et l'approche
 - 2.2 Évolution de la gouvernance
 - 2.3 Investir l'approche relationnelle : renforcer la communauté PIC
3. Tirer des apprentissages de la phase 1
4. Communiquer adéquatement et faire rayonner le PIC

Conclusion

Annexes

Ce rapport couvre la période du 1^{er} juillet 2022 au 31 mars 2023.

pic.centraide.org

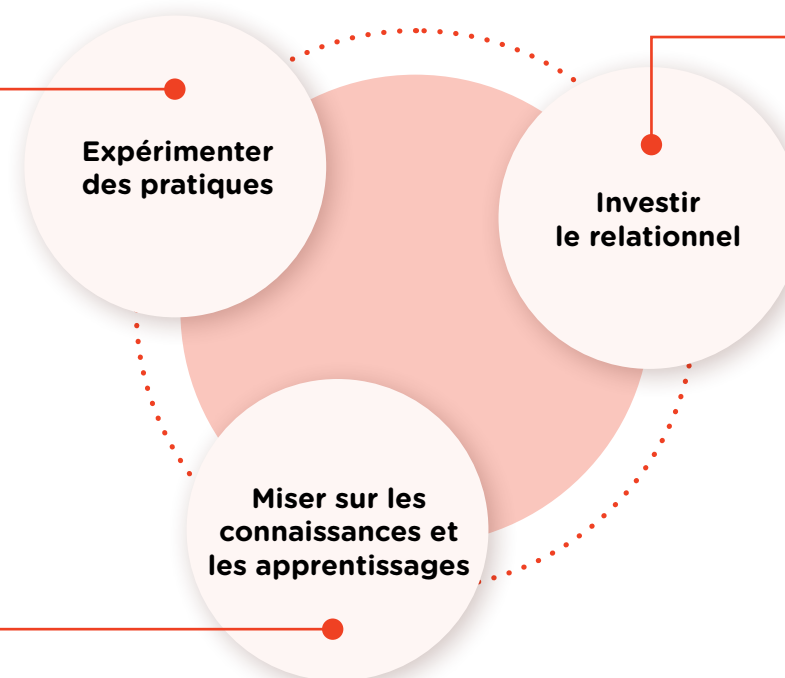
PROJET
IMPACT
COLLECTIF

PILIER 1 : EXPÉRIMENTATION DES PRATIQUES

FAIRE

Agir ensemble, faire plutôt qu'expliquer. L'expérimentation est au cœur des pratiques d'impact collectif. Nous encourageons les initiatives de quartier à expérimenter et à en tirer des apprentissages, et nous valorisons cette façon de faire dans notre propre approche.

L'objectif est d'appliquer cette action à l'ensemble de la communauté PIC : aller plus loin dans l'expérimentation des pratiques au chapitre des collaborations avec l'ensemble des partenaires.



PILIER 3 : DIMENSION RELATIONNELLE

ÊTRE

Il faut souligner l'importance des liens entre les individus en tant que piliers du PIC. Ces relations de confiance permettent de créer une base solide pour le travail d'impact collectif et de tirer un plus grand profit du vaste potentiel inexploité du PIC : les liens à créer entre les différents acteurs et actrices engagés autour du PIC (interquartiers, régional/local, etc.).

Dans les dernières années, au fil des apprentissages, la littérature au sujet de l'impact collectif a évolué vers le concept du *relational systems change*, ou les changements systémiques relationnels (Milligan, Zerda & Kania, 2022). Ce concept rappelle la nécessité de mettre l'aspect humain et relationnel au centre du travail d'impact collectif, d'y accorder du temps, des ressources et de la flexibilité afin d'arriver, par la proximité et la collaboration, à des solutions créatives, innovantes et ancrées dans la réalité des personnes concernées, qui permettent ainsi de changer les systèmes de façon durable.

Les relations sont d'ailleurs l'une des conditions mises en lumière dans la littérature pour atteindre les changements systémiques.

PILIER 2 : CONNAISSANCES ET APPRENTISSAGES

SAVOIR

Les apprentissages ont toujours été un élément intrinsèque du PIC.

Depuis la phase 1, la culture réflexive et évaluative s'est beaucoup développée. Les initiatives PIC tirent et réinvestissent leurs apprentissages dans leur quartier, mais nous souhaitons mettre de l'avant le partage et l'appropriation des apprentissages au sein de la communauté PIC tout entière afin de valoriser l'expérience vécue des quartiers.

1) Un transfert plus poussé des apprentissages à travers la création d'espaces qui y seraient consacrés permettrait de bâtir une communauté apprenante forte où les leçons tirées par les uns profiteraient aux autres.

2) Un autre levier sous-exploité est les connaissances : systématiser les connaissances générées par les quartiers participant au PIC permettrait de mieux comprendre et partager ces expériences au sein et au-delà de la communauté PIC. Cela implique d'investir des réseaux pertinents en dehors de l'écosystème du PIC et de nourrir le projet avec des connaissances extérieures au PIC.

#défiPIC



RAPPORT D'ACTIVITÉS 2022-2023

Mot de la directrice

Les humains derrière le PIC

Unis pour des quartiers inclusifs

Les quatre priorités clés qui ont guidé les efforts du PIC cette année

1. Renforcer la capacité collective d'agir des quartiers
2. Mettre en œuvre la nouvelle vision pour la phase 2
 - 2.1 Clarifier la posture, les valeurs et l'approche
 - 2.2 Évolution de la gouvernance
 - 2.3 Investir l'approche relationnelle : renforcer la communauté PIC
3. Tirer des apprentissages de la phase 1
4. Communiquer adéquatement et faire rayonner le PIC

Conclusion

Annexes

Ce rapport couvre la période du 1^{er} juillet 2022 au 31 mars 2023.

pic.centraide.org

PROJET
IMPACT
COLLECTIF

Les dernières années au PIC ont confirmé qu'il est primordial de **renforcer la dimension relationnelle** dans le projet afin de surmonter certains défis liés à des concepts complexes comme l'équité, la diversité et l'inclusion ainsi que les changements systémiques.

Sans une base formée par des relations de confiance et de proximité, il sera difficile de prendre des risques, d'expérimenter de nouvelles façons de faire et de faire des apprentissages.

Nous souhaitons aller plus loin à travers des groupes de coconstruction, des activités et des formations axées sur l'immersion et l'expérience vécue, et des moments informels priorisant la connexion humaine afin de contribuer à transformer les relations entre les milieux philanthropique et communautaire.

- Miser sur ces piliers signifie qu'il faut mettre en œuvre les moyens à notre disposition pour passer tout de suite à l'action et réaliser des transformations plus durables.
- Une intégration systématique de ces piliers dans nos travaux nous mènerait à des pratiques plus réflexives, inclusives, axées sur les relations, qui nous permettraient de mieux travailler vers les changements visés tout en offrant une contribution plus claire aux connaissances sur le développement des communautés.





RAPPORT D'ACTIVITÉS 2022-2023

Mot de la directrice

Les humains derrière le PIC

Unis pour des quartiers inclusifs

Les quatre priorités clés qui ont guidé les efforts du PIC cette année

1. Renforcer la capacité collective d'agir des quartiers
2. Mettre en œuvre la nouvelle vision pour la phase 2
 - 2.1 Clarifier la posture, les valeurs et l'approche
 - 2.2 Évolution de la gouvernance
 - 2.3 Investir l'approche relationnelle : renforcer la communauté PIC
3. Tirer des apprentissages de la phase 1
4. Communiquer adéquatement et faire rayonner le PIC

Conclusion

Annexes

Ce rapport couvre la période du 1^{er} juillet 2022 au 31 mars 2023.

pic.centraide.org

PROJET
IMPACT
COLLECTIF

2.2 Évolution de la gouvernance

Après un an de mise à l'essai de la gouvernance telle que dessinée par les partenaires, et à partir de l'étude d'un sondage préparé et analysé par le comité de gouvernance, les partenaires ont décidé d'ajuster la structure. Le besoin principal nommé par les partenaires était de clarifier les mécanismes de prise de décision dans les différentes instances. Après plusieurs révisions et propositions, la nouvelle structure de gouvernance a été adoptée en février 2023.

Les principaux changements sont les suivants :

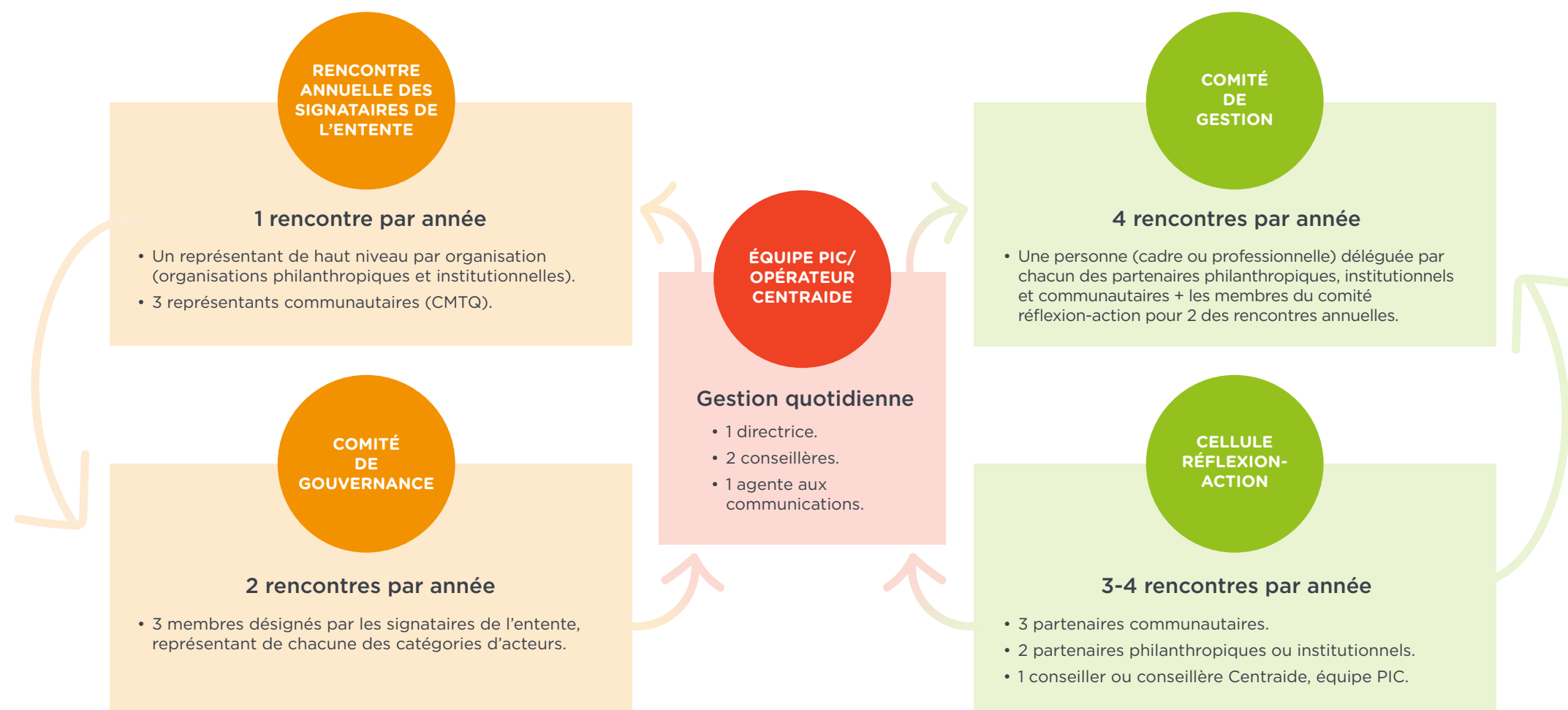
- Le comité des partenaires devient la « rencontre annuelle des signataires de l'entente ». Cela permet d'éliminer la confusion entre les rôles du comité de gestion et du comité des partenaires. Le rôle du comité de gestion devient ainsi plus clair : il décide des investissements et des orientations stratégiques.
- Une cellule réflexion-action, en lien avec la nouvelle vision du PIC, a été créée pour doter le PIC d'un mécanisme de coconstruction et de confirmation des éléments avec les différents types de partenaires, notamment ceux issus du milieu communautaire.
- Les partenaires communautaires participeront davantage à la gouvernance. Un appel à participation a été envoyé ce printemps, et des personnes représentant les milieux communautaires seront nommées de concert avec la Coalition montréalaise des tables de quartier (CMTQ) pour la prochaine année.

Cette proposition amène une clarification des rôles, évite l'impression de dédoublement et répond mieux aux besoins du projet.

#boncoupPIC

Gouvernance phase 2

Proposition adoptée en février 2023





RAPPORT D'ACTIVITÉS 2022-2023

Mot de la directrice

Les humains derrière le PIC

Unis pour des quartiers inclusifs

Les quatre priorités clés qui ont guidé les efforts du PIC cette année

1. Renforcer la capacité collective d'agir des quartiers
2. Mettre en œuvre la nouvelle vision pour la phase 2
 - 2.1 Clarifier la posture, les valeurs et l'approche
 - 2.2 Évolution de la gouvernance
 - 2.3 Investir l'approche relationnelle : renforcer la communauté PIC
3. Tirer des apprentissages de la phase 1
4. Communiquer adéquatement et faire rayonner le PIC

Conclusion

Annexes

Ce rapport couvre la période du 1^{er} juillet 2022 au 31 mars 2023.

pic.centraide.org

Gouvernance phase 2 : rôles et responsabilités

Proposition adoptée en février 2023

RENCONTRE ANNUELLE DES SIGNATAIRES DE L'ENTENTE

- Garde une vue d'ensemble du projet.
- Veille au respect de l'entente partenariale, approuve les changements ou la création d'une nouvelle entente.
- Assure la gestion de risques, le cas échéant.
- Met à disposition du personnel, des ressources ou d'autres leviers à la communauté PIC.

COMITÉ DE GOUVERNANCE

- Veille à maintenir une saine dynamique partenariale.
- Préside la rencontre annuelle des signataires de l'entente.

COMITÉ DE GESTION

- Décide des investissements et des orientations stratégiques.
- Suit l'état d'avancement du projet et des initiatives des quartiers.
- Participe à des espaces créés pour la communauté PIC.

CELLULE RÉFLEXION- ACTION

- Coconstruit des éléments opérationnels et stratégiques.
- Agit comme caisse de résonance.

Équipe PIC

- S'assure de la mise en œuvre du projet et de la nouvelle vision du PIC.
- Maintient un lien continu avec tous les partenaires.
- Coordonne les travaux des instances de gouvernance et encadre le processus d'investissement.
- Pilote les stratégies de renforcement des capacités, de communication et d'apprentissage.

ÉQUIPE PIC/ OPÉRATEUR CENTRAIDE

Centraide

- Assure la saine gestion des fonds.
- Veille au respect des principes du développement des communautés et de la cohérence des actions dans l'écosystème.
- Contribue à l'accompagnement des quartiers en continu.
- Supervise une équipe affectée spécialement au PIC.
- Participe aux instances de gouvernance du PIC.
- Assure le respect des principes de l'entente et la collaboration multipartenariale.



RAPPORT D'ACTIVITÉS 2022-2023

Mot de la directrice

Les humains derrière le PIC

Unis pour des quartiers inclusifs

Les quatre priorités clés qui ont guidé les efforts du PIC cette année

1. Renforcer la capacité collective d'agir des quartiers
2. Mettre en œuvre la nouvelle vision pour la phase 2
 - 2.1 Clarifier la posture, les valeurs et l'approche
 - 2.2 Évolution de la gouvernance
 - 2.3 Investir l'approche relationnelle : renforcer la communauté PIC
 - 2.3.1 Relation continue
 - 2.3.2 Sprint de rédaction collectif
 - 2.3.3 L'accueil des nouveaux quartiers par le comité de gestion
 - 2.3.4 Festival Impact collectif
 - 2.3.5 Mise à jour de la documentation : le parcours du participant
3. Tirer des apprentissages de la phase 1
4. Communiquer adéquatement et faire rayonner le PIC

Conclusion

Annexes

Ce rapport couvre la période du 1^{er} juillet 2022 au 31 mars 2023.

pic.centraide.org

PROJET
IMPACT
COLLECTIF

2.3 Investir l'approche relationnelle : renforcer la communauté PIC

Comme expliqué précédemment, l'approche relationnelle est au cœur des préoccupations du PIC et doit guider nos pratiques et nos activités. Nous avons donc décidé de simplifier ou de modifier des processus, ou encore de créer de nouvelles pratiques afin de mettre en lumière des occasions pour les partenaires d'entrer en contact et d'échanger avec les autres. Les pages suivantes exposent quelques exemples de la mise en œuvre de cette approche.

2.3.1 Relation continue

Afin de solidifier les relations avec les partenaires communautaires et d'éviter la surcharge de travail engendrée par la reddition de compte, l'équipe PIC-Centraide n'exige plus de rapports annuels des initiatives de quartier.

À la place, elle rencontre les groupes au milieu et à la fin de l'année pour échanger avec eux. Les discussions portent autant sur l'évolution des initiatives que sur l'expérience des partenaires communautaires avec le PIC.

Plusieurs représentants et représentantes des quartiers ont souligné que cette nouvelle formule représente un soulagement, car elle allège la reddition de compte. De plus, les échanges sont très appréciés, car ils sont plus axés sur l'humain.

En dehors de ces deux rencontres statutaires, dans une perspective de relation continue, les conseillers et conseillères Centraide et l'équipe de coordination du PIC sont disponibles en tout temps pour échanger avec les représentants et représentantes des quartiers.

#boncoupPIC

2.3.2 Sprint de rédaction collectif

Dans l'optique d'ouvrir plus d'espaces d'échange entre les quartiers, l'équipe du PIC propose dorénavant des «sprints de rédaction collectifs» afin d'offrir aux quartiers des moments pour travailler ensemble sur la rédaction ou l'élaboration de leur proposition avec l'équipe du PIC et leur conseiller ou leur conseillère Centraide. Ces espaces permettent des discussions et des réflexions collaboratives entre des intervenantes et intervenants de différents quartiers, afin de créer des réseaux d'entraide et un contact plus direct.





RAPPORT D'ACTIVITÉS 2022-2023

Mot de la directrice

Les humains derrière le PIC

Unis pour des quartiers inclusifs

Les quatre priorités clés qui ont guidé les efforts du PIC cette année

1. Renforcer la capacité collective d'agir des quartiers
2. Mettre en œuvre la nouvelle vision pour la phase 2
 - 2.1 Clarifier la posture, les valeurs et l'approche
 - 2.2 Évolution de la gouvernance
 - 2.3 Investir l'approche relationnelle : renforcer la communauté PIC
 - 2.3.1 Relation continue
 - 2.3.2 Sprint de rédaction collectif
 - 2.3.3 L'accueil des nouveaux quartiers par le comité de gestion
 - 2.3.4 Festival Impact collectif
 - 2.3.5 Mise à jour de la documentation : le parcours du participant
3. Tirer des apprentissages de la phase 1
4. Communiquer adéquatement et faire rayonner le PIC

Conclusion

Annexes

Ce rapport couvre la période du 1^{er} juillet 2022 au 31 mars 2023.

pic.centraide.org

PROJET
IMPACT
COLLECTIF

2.3.3 L'accueil des nouveaux quartiers par le comité de gestion

En continuité avec la vision de la phase 2, depuis l'automne 2022, le processus d'investissement du comité de gestion a été revu.

Dorénavant, après l'analyse des propositions reçues et l'acceptation par le comité de gestion, l'équipe du PIC invite les représentants et représentantes des quartiers à participer à une rencontre du comité de gestion en personne. L'objectif est de développer des liens pour démarrer le travail collectif. Il n'y a plus de présentation formelle des propositions par les représentants et représentantes des quartiers, car le tout est déposé par écrit.

La rencontre avec le comité de gestion consiste en une séance de *speed dating* pour apprendre à se connaître, ainsi qu'en des groupes de discussion qui permettent de croiser des perspectives sur des enjeux vécus par les milieux. Il s'agit donc de rassembler les différentes instances autour d'une table pour voir comment elles peuvent s'entraider autour de défis ou de barrières rencontrés dans la mise en œuvre de leur initiative PIC, ou même dans d'autres projets.

À la suite des conversations, les membres du comité de gestion, les représentantes et représentants des quartiers et l'équipe PIC-Centraide prennent le temps de dîner ensemble pour poursuivre les échanges et apprendre à mieux se connaître, de façon informelle.

Cette formule, revue à la suite des commentaires reçus, ainsi que les apprentissages de la phase 1 ont changé la dynamique du comité de gestion et ont permis de créer des espaces de réflexion collective. On a ainsi pu noter un besoin de profiter de plus d'espaces de coconstruction, de participer à des activités de partage des connaissances et des expériences entre pairs, et de voir les processus administratifs simplifiés.

#apprentissagePIC

#boncoupPIC





RAPPORT D'ACTIVITÉS 2022-2023

Mot de la directrice

Les humains derrière le PIC

Unis pour des quartiers inclusifs

Les quatre priorités clés qui ont guidé les efforts du PIC cette année

1. Renforcer la capacité collective d'agir des quartiers
2. Mettre en œuvre la nouvelle vision pour la phase 2
 - 2.1 Clarifier la posture, les valeurs et l'approche
 - 2.2 Évolution de la gouvernance
 - 2.3 Investir l'approche relationnelle : renforcer la communauté PIC
 - 2.3.1 Relation continue
 - 2.3.2 Sprint de rédaction collectif
 - 2.3.3 L'accueil des nouveaux quartiers par le comité de gestion
 - 2.3.4 Festival Impact collectif
 - 2.3.5 Mise à jour de la documentation : le parcours du participant
3. Tirer des apprentissages de la phase 1
4. Communiquer adéquatement et faire rayonner le PIC

Conclusion

Annexes

Ce rapport couvre la période du 1^{er} juillet 2022 au 31 mars 2023.

pic.centraide.org

PROJET
IMPACT
COLLECTIF

2.3.4 Festival Impact collectif



Le tout premier Festival Impact collectif, qui s'est déroulé du 24 au 28 octobre 2022, visait à célébrer, à rassembler les membres de la communauté PIC et à échanger autour de l'impact collectif. Ce fut l'occasion de tisser des liens au sein de la communauté PIC ainsi qu'avec une cohorte de participantes et participants de France qui se trouvaient dans le processus de démarrer leurs initiatives d'impact collectif dans le cadre de [Territoire d'impact collectif](#).

Organisé sur 5 jours, le festival, réalisé en collaboration avec la coopérative [Niska](#), a proposé un riche programme d'activités incitant à investir des quartiers et à découvrir des organisations qui travaillent d'arrache-pied pour améliorer la vie de leurs communautés. Le tout s'est clos par une activité festive à la TOHU, dans le quartier Saint-Michel, qui a été un beau rendez-vous entre les différentes personnes œuvrant autour du PIC.

[Consulter la programmation complète du festival >](#)

Après le festival, l'équipe de coordination, aidée par deux assistantes de recherche, a profité de cette première expérience pour en tirer des apprentissages et établir des pistes de réflexion pour la suite du PIC et ses prochaines activités.

[Rapport complet >](#) [Version courte >](#)



L'équipe est sortie du festival énergisée par les commentaires des personnes participantes, qui ont souligné l'importance de créer plus d'espaces de rencontre et de cocréation.

La mobilisation des participantes et des participants montréalais a toutefois été moins forte que ce qui était anticipé et nous amènera à réfléchir à notre manière de présenter la prochaine édition du festival, afin que la vision et l'objectif de cet événement soient plus clairs et favorisent une participation optimale.

[#apprentissagePIC](#)

[#boncoupPIC](#)





RAPPORT D'ACTIVITÉS 2022-2023

Mot de la directrice

Les humains derrière le PIC

Unis pour des quartiers inclusifs

Les quatre priorités clés qui ont guidé les efforts du PIC cette année

1. Renforcer la capacité collective d'agir des quartiers
2. Mettre en œuvre la nouvelle vision pour la phase 2
 - 2.1 Clarifier la posture, les valeurs et l'approche
 - 2.2 Évolution de la gouvernance
 - 2.3 Investir l'approche relationnelle : renforcer la communauté PIC
 - 2.3.1 Relation continue
 - 2.3.2 Sprint de rédaction collectif
 - 2.3.3 L'accueil des nouveaux quartiers par le comité de gestion
 - 2.3.4 Festival Impact collectif
 - 2.3.5 Mise à jour de la documentation : le parcours du participant
3. Tirer des apprentissages de la phase 1
4. Communiquer adéquatement et faire rayonner le PIC

Conclusion

Annexes

Ce rapport couvre la période du 1^{er} juillet 2022 au 31 mars 2023.

pic.centraide.org

PROJET
IMPACT
COLLECTIF

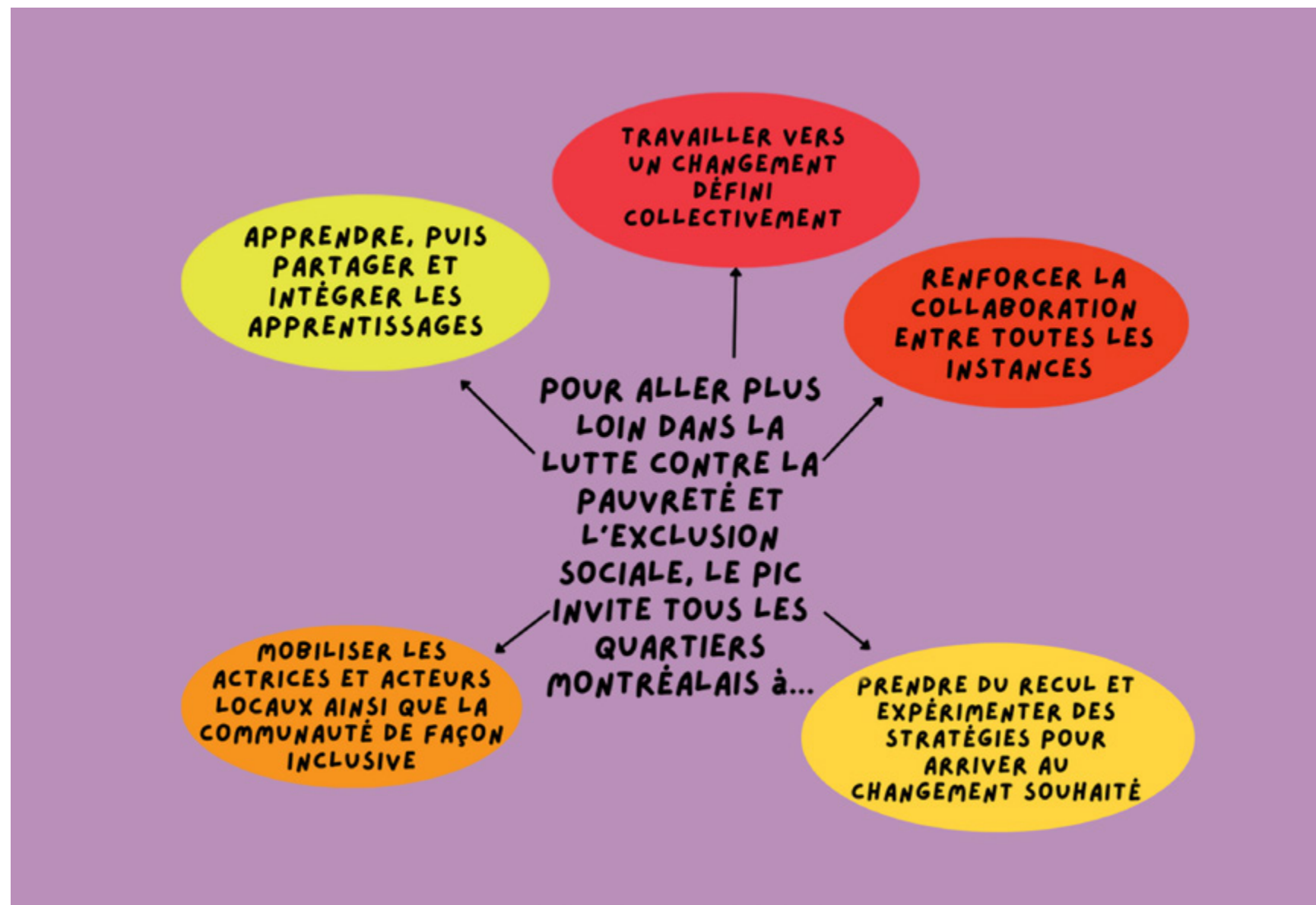
2.3.5 Mise à jour de la documentation : le parcours du participant

Avec la phase 2 en cours, l'équipe du PIC a voulu simplifier la documentation qui est présentée aux quartiers. Étant donné le nombre important de nouveaux quartiers pouvant intégrer le PIC, l'équipe de coordination a créé [un document](#) expliquant le parcours de façon claire et concise, en se mettant dans la position d'un quartier qui commence une première boucle de participation au PIC.

Le document a été bonifié avec les conseillers et conseillères Centraide ainsi que des collègues chez Dynamo et Niska, avant d'être présenté aux quartiers le 22 mars dernier lors d'une rencontre virtuelle sur Zoom.

L'objectif de cette rencontre était de transmettre de l'information, mais également de récolter les commentaires sur le document et d'avoir des discussions sur l'offre d'activités collectives, d'accompagnement et de formation.

#boncoupPIC





RAPPORT D'ACTIVITÉS 2022-2023

Mot de la directrice

Les humains derrière le PIC

Unis pour des quartiers inclusifs

Les quatre priorités clés qui ont guidé les efforts du PIC cette année

1. Renforcer la capacité collective d'agir des quartiers
2. Mettre en œuvre la nouvelle vision pour la phase
3. Tirer des apprentissages de la phase 1
 - 3.1 Préparation du bilan de la phase 1
 - 3.2 VivacePIC : la fin d'un projet porteur
 - 3.3 Nouvelle série : Échanges de pratiques
 - 3.4 Les apprentissages : un pilier de la phase 2
4. Communiquer adéquatement et faire rayonner le PIC

Conclusion

Annexes

Ce rapport couvre la période du 1^{er} juillet 2022 au 31 mars 2023.

pic.centraide.org

PROJET
IMPACT
COLLECTIF

3. Tirer des apprentissages de la phase 1

3.1 Préparation du bilan de la phase 1

Le travail sur le bilan de la phase 1 s'est poursuivi cette année. Alors que la plupart des quartiers à soutien modéré ont terminé la phase 1 au printemps 2022, les quartiers à soutien intensif l'ont terminée au printemps 2023. Les rapports finaux des quartiers ont été une riche source de données pour alimenter le bilan.

La collecte de données a été complétée entre décembre 2022 et avril 2023 avec 24 entrevues individuelles ou collectives, qui ont permis de joindre 36 personnes impliquées dans la phase 1 du PIC.

La démarche d'évaluation est portée par Isabel Heck, professeure associée au Centre de recherche sur les innovations sociales (CRISES) de l'Université du Québec à Montréal (UQAM) et responsable des apprentissages au PIC, appuyée par le comité d'évaluation ainsi qu'une équipe de recherche (Mariane Rail, Yannick Sanschagrin et Raphaëlle De Albuquerque).

Les résultats préliminaires de ce travail seront présentés à la communauté PIC en juin 2023, ce qui permettra ensuite de bonifier le bilan, dont la version finale sera lancée plus tard dans l'année.



3.2 VivacePIC : la fin d'un projet porteur

L'automne 2022 a été marqué par la clôture du programme VivacePIC, un projet expérimental de trois ans financé par la Fondation McConnell, qui a permis à 10 projets d'espaces citoyens de se développer dans 9 quartiers participant au PIC.

Le 14 septembre, des partenaires communautaires et institutionnels se sont retrouvés pour discuter des apprentissages tirés du projet et des pistes de solution pour surmonter les défis rencontrés au cours de cette collaboration. **En savoir plus >**

Quelques apprentissages tirés des trois années d'expérimentation de VivacePIC

- VivacePIC a permis de **tester un aménagement temporaire**, puis de développer une vision plus large et de faciliter la collaboration avec la Ville.
- Dans plusieurs cas, la confiance qui s'est installée au fil des années entre le personnel de la Ville et l'organisme porteur a permis de faciliter et d'alléger le processus, et d'améliorer l'accès à certaines occasions de développement.
- Afin d'augmenter et de maintenir la mobilisation citoyenne dans ces projets, il est crucial d'**impliquer la population dès le départ** et de sonder les utilisatrices et les utilisateurs ciblés avant de développer les lieux.



RAPPORT D'ACTIVITÉS 2022-2023

Mot de la directrice

Les humains derrière le PIC

Unis pour des quartiers inclusifs

Les quatre priorités clés qui ont guidé les efforts du PIC cette année

1. Renforcer la capacité collective d'agir des quartiers
2. Mettre en œuvre la nouvelle vision pour la phase
3. Tirer des apprentissages de la phase 1
 - 3.1 Préparation du bilan de la phase 1
 - 3.2 VivacePIC : la fin d'un projet porteur
 - 3.3 Nouvelle série : *Échanges de pratiques*
 - 3.4 Les apprentissages : un pilier de la phase 2
4. Communiquer adéquatement et faire rayonner le PIC

Conclusion

Annexes

Ce rapport couvre la période du 1^{er} juillet 2022 au 31 mars 2023.

pic.centraide.org

PROJET
IMPACT
COLLECTIF

3.3 Nouvelle série : *Échanges de pratiques*

Plusieurs partenaires communautaires ont manifesté la volonté de profiter d'espaces de discussion où les intervenantes et intervenants pourraient échanger sur des pratiques permettant de pousser plus loin les initiatives PIC, tout en créant des réseaux d'entraide.

À la suite d'échanges avec des personnes sur le terrain, l'équipe du PIC a mis sur pied la série *Échanges de pratiques* pour valoriser les apprentissages faits par les représentants et représentantes communautaires ainsi que le partage des connaissances. Le premier sujet de la série a émergé à la suite d'échanges avec les partenaires communautaires : ce sera « l'approche réflexive ».

3.4 Les apprentissages : un pilier de la phase 2

Les apprentissages sont un élément central pour les pratiques du PIC et dans les initiatives des quartiers.

En plus des apprentissages retenus à la fin de la phase 1, plusieurs activités et pratiques en cours, comme les rencontres de milieu et de fin d'année, le Festival Impact collectif ou encore la nouvelle formule d'investissement, ont été des occasions riches d'apprendre et de croiser les perspectives des partenaires communautaires, institutionnels et philanthropiques.





RAPPORT D'ACTIVITÉS 2022-2023

Mot de la directrice

Les humains derrière le PIC

Unis pour des quartiers inclusifs

Les quatre priorités clés qui ont guidé les efforts du PIC cette année

1. Renforcer la capacité collective d'agir des quartiers
2. Mettre en œuvre la nouvelle vision pour la phase
3. Tirer des apprentissages de la phase 1
4. Communiquer adéquatement et faire rayonner le PIC
 - 4.1 Rayonnement médiatique du PIC
 - 4.2 Rayonnement des quartiers
 - 4.3 Présentations externes sur le PIC
 - 4.4 Site Internet
 - 4.5 Bulletin PIC
 - 4.6 Infolettres
 - 4.7 Médias sociaux

Conclusion

Annexes

Ce rapport couvre la période du 1^{er} juillet 2022 au 31 mars 2023.

pic.centraide.org

PROJET
IMPACT
COLLECTIF

4. Communiquer adéquatement et faire rayonner le PIC

Comme les apprentissages font partie intégrante du PIC, il est important pour l'équipe de les partager et d'adapter ses pratiques selon les conclusions tirées à partir de ceux-ci. Cette année encore, les initiatives menées par les quartiers PIC et les occasions de partager les apprentissages ont été nombreuses et riches.

Ayant le souci constant d'adapter ses pratiques, l'équipe du PIC a pris conscience, pendant la préparation du Festival Impact collectif, de l'importance d'améliorer et de renouveler ses outils de communication. Devant la réussite de ces nouveaux outils, l'équipe a jugé qu'il était primordial de continuer dans cette veine en réfléchissant à des manières de créer des outils de communication simples et pratiques pour la communauté PIC, misant sur une approche relationnelle plus concrète. Quelques pratiques se poursuivent dans la continuité, mais l'équipe a aussi fait des ajustements, dont l'embauche d'une personne qui se consacre à temps plein aux communications et activités du PIC.

4.1 Rayonnement médiatique du PIC

Le premier Festival Impact collectif a reçu l'attention de quelques médias.

[En savoir plus >](#)

4.2 Rayonnement des quartiers



Le 17 janvier 2023, l'équipe PIC-Centraide s'est rendue à l'inauguration du centre culturel et communautaire de Cartierville, qui abrite la maison de quartier de Bordeaux-Cartierville, un projet issu de la phase 1 du PIC.

[En savoir plus >](#)



L'escouade salubrité de Côte-des-Neiges, un projet issu de la phase 1 du PIC, a remporté le prix Solidaire dans la catégorie «Impact» à la Soirée des Solidaires Centraide, tenue le 8 février.

[En savoir plus >](#)

4.3 Présentations externes sur le PIC

L'équipe a pu mettre le PIC en lumière lors de diverses présentations cette année. En voici trois exemples :



Oct.-nov. 2022 : Isabel Heck a coorganisé l'atelier Ancrages financiers et institutionnels avec le RQDS (Gédéon Verreault), la TNDC (Ophélie Couspeyre) et l'OVSS (Maria Anastasaki) au Rendez-vous national des États généraux du développement des communautés.



16 février 2023 : Présentation de Rotem Ayalon, directrice du PIC, sur l'impact collectif au [Mastercard Foundation Scholars Program](#) de l'Université McGill.



7 mars 2023 : Présentation et discussion autour du Projet Impact collectif par Isabel Heck, conseillère en impact collectif au PIC et responsable des apprentissages, dans le cours *Socio-géographie du développement* à l'Université du Québec à Montréal.



RAPPORT D'ACTIVITÉS 2022-2023

Mot de la directrice

Les humains derrière le PIC

Unis pour des quartiers inclusifs

Les quatre priorités clés qui ont guidé les efforts du PIC cette année

1. Renforcer la capacité collective d'agir des quartiers
2. Mettre en œuvre la nouvelle vision pour la phase
3. Tirer des apprentissages de la phase 1
4. Communiquer adéquatement et faire rayonner le PIC
 - 4.1 Rayonnement médiatique du PIC
 - 4.2 Rayonnement des quartiers
 - 4.3 Présentations externes sur le PIC
 - 4.4 Site Internet
 - 4.5 Bulletin PIC
 - 4.6 Infolettres
 - 4.7 Médias sociaux

Conclusion

Annexes

Ce rapport couvre la période du 1^{er} juillet 2022 au 31 mars 2023.

pic.centraide.org



4.4 Site Internet

Une fois établies les bases de la phase 2, un objectif de simplification des contenus et d'opérationnalisation des outils s'est imposé comme un élément clé dans la réflexion autour des outils de communication.

L'équipe de coordination jugeait qu'il était difficile de naviguer sur le site Web, surtout pour les partenaires communautaires à la recherche d'informations précises. Nous avons donc entrepris un projet de refonte du site Web, en collaboration avec l'équipe des communications de Centraide, afin de mettre sur pied un site efficace, utile et offrant une navigation agréable.

La construction du nouveau site a été amorcée en février 2023 et devrait être finalisée en septembre 2023.

#défiPIC

#apprentissagePIC



4.5 Bulletin PIC

Afin de mieux communiquer avec toute la communauté PIC, et de le faire plus régulièrement, nous avons créé les Bulletins PIC.

Ceux-ci sont utilisés afin de transmettre plusieurs types d'informations et de nouvelles : formations ÉvalPIC, invitations aux activités organisées par l'équipe de coordination, actualités concernant les initiatives PIC et toute autre information pertinente.

En 2023, nous avons envoyé quatre bulletins (1^{er} février, 22 février, 8 mars, 23 mars), en utilisant une facture visuelle inspirée du Festival Impact collectif.





RAPPORT D'ACTIVITÉS 2022-2023

Mot de la directrice

Les humains derrière le PIC

Unis pour des quartiers inclusifs

Les quatre priorités clés qui ont guidé les efforts du PIC cette année

1. Renforcer la capacité collective d'agir des quartiers
2. Mettre en œuvre la nouvelle vision pour la phase
3. Tirer des apprentissages de la phase 1
4. Communiquer adéquatement et faire rayonner le PIC

- 4.1 Rayonnement médiatique du PIC
- 4.2 Rayonnement des quartiers
- 4.3 Présentations externes sur le PIC
- 4.4 Site Internet
- 4.5 Bulletin PIC
- 4.6 Infolettres
- 4.7 Médias sociaux

Conclusion

Annexes

Ce rapport couvre la période du 1^{er} juillet 2022 au 31 mars 2023.

pic.centraide.org

PROJET
IMPACT
COLLECTIF

4.6 Infolettres

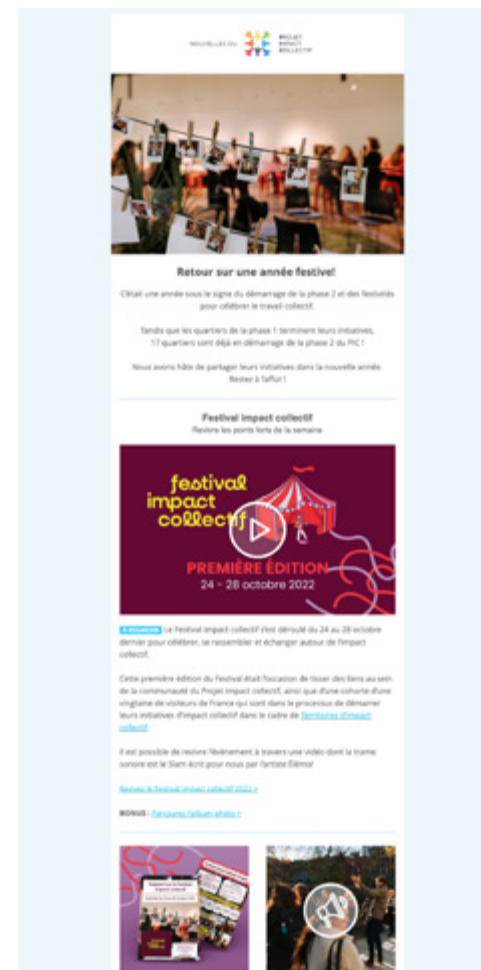
Entre juin 2022 et mars 2023, l'équipe de coordination a envoyé deux infolettres générales en français et en anglais.

Ces communications s'adressent à un public plus large, dont les personnes qui s'inscrivent à l'infolettre sur le site Web.

- Pour l'infolettre d'octobre 2022, qui portait sur le rapport annuel, le taux d'ouverture a été de **57,5 % en français et de 51,2 % en anglais.**
- En décembre 2022, l'infolettre mettait de l'avant le rapport réalisé après le Festival Impact collectif. Le taux d'ouverture a été de **68,5 % en français et de 62,2 % en anglais.**



[Voir l'infolettre en ligne >](#)

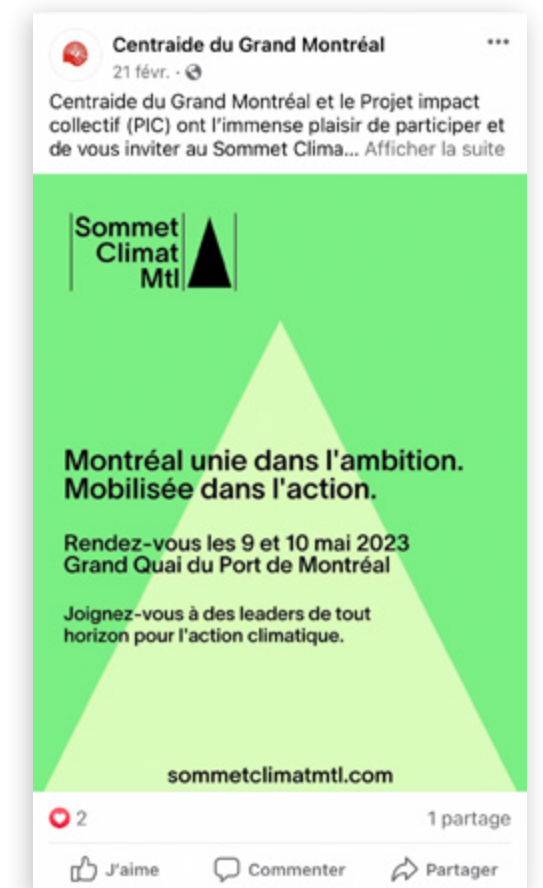
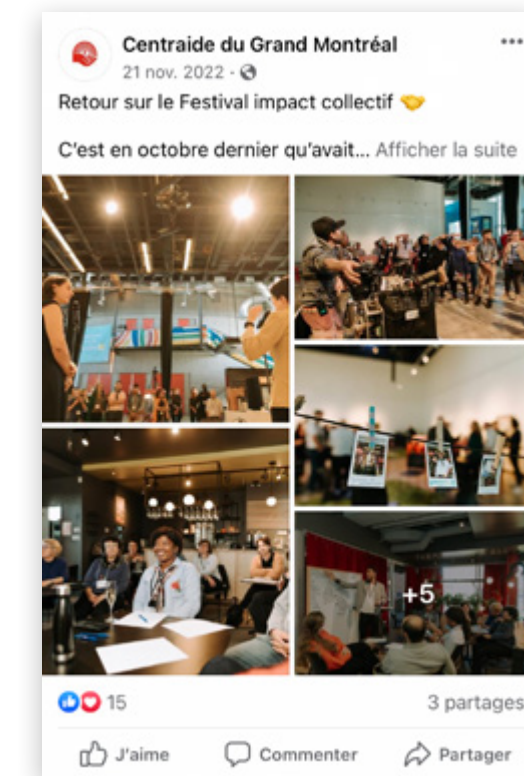


[Voir l'infolettre en ligne >](#)

4.7 Médias sociaux

Le PIC n'a pas encore de comptes de réseaux sociaux qui lui sont propres, mais il a obtenu un peu de visibilité sur les réseaux sociaux de Centraide du Grand Montréal, par exemple :

- Centraide a fait une publication le 21 novembre 2022 à la suite du Festival Impact collectif.
- La participation du PIC au Sommet Climat Montréal des 9 et 10 juin a également fait l'objet d'une publication, le 21 février 2023.





RAPPORT D'ACTIVITÉS 2022-2023

Mot de la directrice

Les humains derrière le PIC

Unis pour des quartiers inclusifs

Les quatre priorités clés qui ont guidé
les efforts du PIC cette année

Conclusion

Annexes

CONCLUSION

Après sept ans d'existence, le PIC a démontré son habileté à rassembler différents acteurs et actrices autour de la table afin de s'attaquer collectivement à des enjeux de pauvreté et d'exclusion sociale. En effet, dans un contexte postpandémique difficile, avec l'inflation importante qui guette les ménages montréalais, les initiatives mises en place par les tables de quartier et leurs partenaires s'imposent comme des nécessités devant les besoins grandissants des communautés. Bien que le PIC ne puisse remplacer le financement à la mission des différents organismes, il peut agir en complémentarité afin de s'attaquer à ces enjeux et de créer des occasions de travailler collectivement, au lieu de le faire en vase clos.

Cependant, des questions demeurent. Par exemple, le PIC et ses partenaires doivent s'interroger sur la manière d'amener les milieux à pérenniser certaines initiatives. Il reste du chemin à faire avec tous les partenaires pour établir des relations durables et décider des cibles de collaboration sur différentes échelles et selon divers objectifs. Cela passe, à notre avis, par la mise en œuvre constante et intentionnelle de la vision du PIC. En renforçant les relations humaines, en prenant le temps d'étudier l'écosystème et d'en tirer des leçons, nous pourrons poser des bases solides afin que l'expérimentation soit au cœur des pratiques du PIC et des initiatives des quartiers.

Et c'est grâce à la résilience et au travail dévoué du milieu que nous pourrons améliorer la qualité de vie dans les quartiers montréalais pour les populations les plus vulnérables.



Ce rapport couvre la période du 1^{er} juillet 2022
au 31 mars 2023.

pic.centraide.org

PROJET
IMPACT
COLLECTIF



RAPPORT D'ACTIVITÉS 2022-2023

Mot de la directrice

Les humains derrière le PIC

Unis pour des quartiers inclusifs

Les quatre priorités clés qui ont guidé
les efforts du PIC cette année

Conclusion

Annexes

1. Références

2. État des investissements alloués aux quartiers au 31 mars 2023
3. État des investissements alloués aux quartiers, PIC phase 2

Ce rapport couvre la période du 1^{er} juillet 2022
au 31 mars 2023.

pic.centraide.org

PROJET
IMPACT
COLLECTIF

ANNEXES

1. Références



Milligan, Zerda et Kania, 2022. [The Relational Work of Systems Change.](#)

Pole, Nancy & Jean-Marc Fontan, 2017, Recherche-action sur le « temps zéro » du Projet Impact Collectif (PIC), PhiLab : Montréal (Cahier de recherche #15).

Pole, Nancy & Juliette Rochman, 2019, Le « temps un » du partenariat et du modèle philanthropique du Projet. Rapport d'évaluation remis au comité d'évaluation. Document interne. Co-Spire.

Kania, Kramer, Senge. [The Water of Systems Change.](#) FSG. 2018



RAPPORT D'ACTIVITÉS 2022-2023

Mot de la directrice

Les humains derrière le PIC

Unis pour des quartiers inclusifs

Les quatre priorités clés qui ont guidé
les efforts du PIC cette année

Conclusion

Annexes

1. Références
2. État des investissements alloués aux
quartiers, PIC phase 1
3. État des investissements alloués aux
quartiers, PIC phase 2

Ce rapport couvre la période du 1^{er} juillet 2022
au 31 mars 2023.

pic.centraide.org

PROJET
IMPACT
COLLECTIF

2. État des investissements alloués aux quartiers, PIC phase 1, finalisée au 31 mars 2023

Nature du soutien	Nom du quartier	2016	2017	2018	2019	2020	2021	2022	TOTAL global
		\$	\$	\$	\$	\$	\$	\$	\$
PIC 1	Centre-Sud	45 000	45 000	443 465	555 394	498 297	552 435	415 583	2 555 174
	Côte-des-Neiges	45 000	95 000	199 566	292 582	494 176	404 450	335 679	1 866 453
	Parc-Extension	45 000	0	148 575	0	195 000	0	0	608 603
	Saint-Léonard	45 000	210 000	487 759	162 045	357 317	401 634	181 871	1 967 459
	Saint-Michel	45 000	250 425	513 668	513 936	528 824	525 166	353 918	2 730 937
TOTAL PIC 1		225 000	600 425	1 793 033	1 523 957	2 073 614	1 883 685	1 287 051	9 728 626
PIC 2	Ahuntsic	0	80 000	66 270	123 142	123 142	98 514	0	491 068
	Bordeaux-Cartierville	0	25 000	110 000	0	0	200 284	200 000	535 284
	Lachine	12 000	81 626	109 253	130 000	130 000	104 000	0	566 879
	LaSalle	0	51 604	0	0	112 385	90 000	90 000	343 989
	Mercier-Est	100 000	0	133 000	130 000	133 000	105 000	0	601 000
	Mercier-Ouest	90 000	55 000	116 750	116 645	116 639	93 000	0	588 034
	Ouest-de-l'Île	12 000	108 425	145 888	162 775	162 453	129 962	0	721 503
	Peter-McGill	160 000	162 062	0	194 847	161 166	128 933	0	807 008
	Pointe-aux-Trembles	80 000	0	133 665	160 425	162 824	130 175	0	667 089
	Rosemont	0	96 000	0	139 900	180 000	144 000	0	559 900
	Verdun	103 775	0	141 236	163 053	153 053	130 442	0	701 559
	Ville-Émard—Côte-Saint-Paul	0	91 035	216 260	105 545	114 450	98 000	0	625 290
	TOTAL PIC 2		557 775	750 752	1 172 322	1 426 332	1 559 112	1 452 310	290 000
Renforcement des capacités	ÉvalPIC (Dynamo)	150 000	150 000	0	104 400	105 000	152 368	0	661 768
	Leadership rassembleurMC (Dynamo)	55 368	0	0	0	0	0	0	55 368
	Conseil SAM (Démarche relance et résilience système alimentaire)	0	0	0	0	90 000	0	0	90 000
	Fonds d'innovation sociale de la Fondation McConnell*	0	108 203	57 125	27 445	110 000	127 959	0	430 732
TOTAL — AUTRES INVESTISSEMENTS		205 368	258 203	57 125	131 845	305 000	280 327	0	1 233 400
TOTAL GLOBAL		988 143	1 609 380	3 022 480	3 203 967	3 937 726	3 616 322	1 577 051	18 175 097

* À titre d'exemple, le Fonds d'innovation sociale a permis de soutenir des initiatives comme des voyages d'études pour les quartiers et de l'accompagnement par la Maison de l'innovation sociale et La Pépinière | Espaces collectifs. Les chiffres présentés dans ce tableau proviennent de la Fondation McConnell (août 2020), qui accorde directement certaines subventions aux organisations. Ces montants ne sont donc pas soumis à la vérification comptable de Centraide du Grand Montréal.



RAPPORT D'ACTIVITÉS 2022-2023

Mot de la directrice

Les humains derrière le PIC

Unis pour des quartiers inclusifs

Les quatre priorités clés qui ont guidé
les efforts du PIC cette année

Conclusion

Annexes

1. Références
2. État des investissements alloués aux
quartiers, PIC phase 1
3. État des investissements alloués aux
quartiers, PIC phase 2

Ce rapport couvre la période du 1^{er} juillet 2022
au 31 mars 2023.

pic.centraide.org

PROJET
IMPACT
COLLECTIF

3. État des investissements alloués aux quartiers, PIC phase 2, finalisée au 31 mars 2023

QUARTIERS	INVESTISSEMENTS 2022-2023
Ahuntsic	103 839 \$
Bordeaux-Cartierville	74 400 \$
Faubourg Saint-Laurent	74 400 \$
La Petite-Patrie	75 000 \$
Lachine	104 400 \$
Montréal-Nord	74 400 \$
Nord de l'Ouest de l'île-de-Montréal	74 400 \$
Notre-Dame-de-Grâce	74 400 \$
Peter-McGill	129 400 \$
Petite-Bourgogne	74 400 \$
Pointe-aux-Trembles/Mtl-Est	97 682 \$
Pointe-Saint-Charles	99 400 \$
Rivière-des-Prairies	74 400 \$*
Rosemont	129 400 \$
Sud de l'Ouest-de-l'île de Montréal	129 423 \$
Verdun	103 400 \$
Ville-Émard et Côte St-Paul	104 400 \$
TOTAL INVESTISSEMENTS QUARTIERS	1 597 144 \$
RENFORCEMENT DES CAPACITÉS*	
-	-
GRAND TOTAL	1 597 144 \$

*Note : Les montants de Rivière-des-Prairies totalisant 74 400 \$ sont reportés pour utilisation en 2023-2024.

**Durant l'année 2022-2023, le PIC a investi dans le renforcement des capacités. Les montants exacts seront publiés dans le prochain rapport d'activités.