

PROJET
IMPACT
COLLECTIF

RÉALISÉ PAR  Centraide
du Grand Montréal

RAPPORT D'ACTIVITÉS du PIC 01.10 2020/2021 30.09



PROJET IMPACT COLLECTIF



FONDATIONS



Fondation **Dollar d'argent***



PARTENAIRES STRATÉGIQUES



OPÉRATEUR



TABLE DES MATIÈRES

| | |
|--|-----------|
| Mot de la directrice adjointe | 2 |
| Unis pour des quartiers inclusifs—Le PIC en un coup d'œil | 3 |
| Vue d'ensemble des projets dans les quartiers | 4 |
| Regard sur les initiatives des quartiers | 5 |
| Une année pleine de défis | 5 |
| 5 acquis des initiatives PIC qui ont agi comme leviers pendant la pandémie | 6 |
| Miser sur la proximité avec les citoyennes et les citoyens en situation de vulnérabilité | 6 |
| Les structures de soutien comme leviers pour l'adaptation constante aux besoins du terrain | 7 |
| Maintenir la participation citoyenne en contexte de crise | 8 |
| La force des partenariats intersectoriels | 9 |
| Bâtir sur les infrastructures existantes en sécurité alimentaire | 10 |
| Vue d'ensemble infrastructures en sécurité alimentaire dans le cadre du PIC | 11 |
| Développements et percées dans les projets structurants | 12 |
| Création de maisons de quartier et d'espaces citoyens | 12 |
| Requalification de la carrière Francon | 13 |
| Reconnaissance des enjeux de logement abordable dans l'Ouest-de-l'Île | 14 |
| Changement de la trame narrative du Centre-Sud | 15 |
| Nouveau programme en agriculture urbaine dans le quartier Saint-Michel | 16 |
| Des espaces extérieurs verts pour tous et toutes avec Vivace-PIC | 17 |
| Renforcement des capacités | 18 |
| ÉvalPIC: un accompagnement pour évaluer en contexte collectif | 18 |
| Systèmes alimentaires locaux | 19 |
| Le soutien de Centraide | 20 |
| Gouvernance | 21 |
| Communications et rayonnement | 22 |
| En route vers la phase 2 | 23 |
| Les réalisations | 23 |
| Les perspectives et les prochaines étapes clés | 25 |
| Vue d'ensemble des phases 1 et 2 | 26 |
| Démarrage de la phase 2 | 27 |
| États financiers | 28 |
| État des résultats et du solde du fonds au 31 mars 2021 | 29 |
| État des investissements alloués aux quartiers au 30 septembre 2021 | 30 |

*La Fondation Dollar d'argent a suspendu ses activités depuis 2018.

« UNE AUTRE ANNÉE D'ADAPTATION ET DE TRAVAIL COLLECTIF »»

MOT DE LA DIRECTRICE ADJOINTE

Alors que les effets de la pandémie sont encore bien présents, je ne peux que constater l'habileté, l'agilité et l'adaptabilité dont font preuve les quartiers, nos partenaires et tout l'écosystème communautaire, philanthropique et institutionnel.

Nous ne sommes pas seuls.

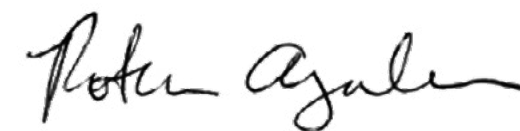
La phase 1 du Projet impact collectif (PIC) s'achève et je salue les milieux, les acteurs et actrices de changement, toute l'équipe de Centraide ainsi que nos partenaires pour leur travail et leur dévouement. La solidarité et le courage de tous et toutes sont exemplaires. La capacité des milieux de se réinventer, de s'organiser et de s'engager pour réduire la pauvreté est inspirante. Les effets positifs des actions sur l'alimentation, le logement, l'inclusion, la réussite éducative, les infrastructures et les équipements collectifs sont concrets. Le présent rapport en témoigne.

Malgré la pandémie, nous avons eu la chance de nous voir cette année, quoique virtuellement, en adaptant nos façons de faire. Lors d'un Grand Rendez-vous, 150 partenaires ont échangé sur des éléments du bilan de la première phase du PIC, et ont établi [12 actifs](#) qui seront fort pertinents pour le futur. Ces partenaires ont discuté, toujours en mode virtuel, des éléments essentiels de la phase 2 lors de deux matinées Dialogue.

L'intérêt pour ce projet innovateur demeure élevé. Par exemple, Future of Good et United Way Canada ont mis en lumière le PIC dans [une série sur l'innovation sociale à impact](#). Les apprentissages du PIC ont contribué au contenu d'une étude, [Villes d'impact](#), sur les conditions de succès qui permettent aux initiatives d'impact social d'atteindre leur plein potentiel, réalisée par l'organisme CREDO en partenariat avec la Maison de l'innovation sociale. De plus, l'Institut Tamarack, reconnu pour son expertise sur l'impact collectif, a récemment publié [une étude de cas sur le Projet impact collectif](#), et nous avons participé avec l'Institut à [deux webinaires](#) sur le PIC.

Nous regardons vers le futur; la prochaine phase du projet est en marche et l'enthousiasme est au rendez-vous. Tous les quartiers montréalais ont soumis des notes d'intention pour confirmer leur intérêt à participer. En signant la nouvelle entente de la phase 2, les partenaires ont réaffirmé leur volonté de collaborer avec toute la communauté PIC pour avoir une influence positive dans les quartiers de Montréal. Il est clair que toutes les forces vives du territoire sont mobilisées pour travailler collectivement afin de contrer la pauvreté et l'exclusion sociale.

La phase 2 s'amorce avec vous!

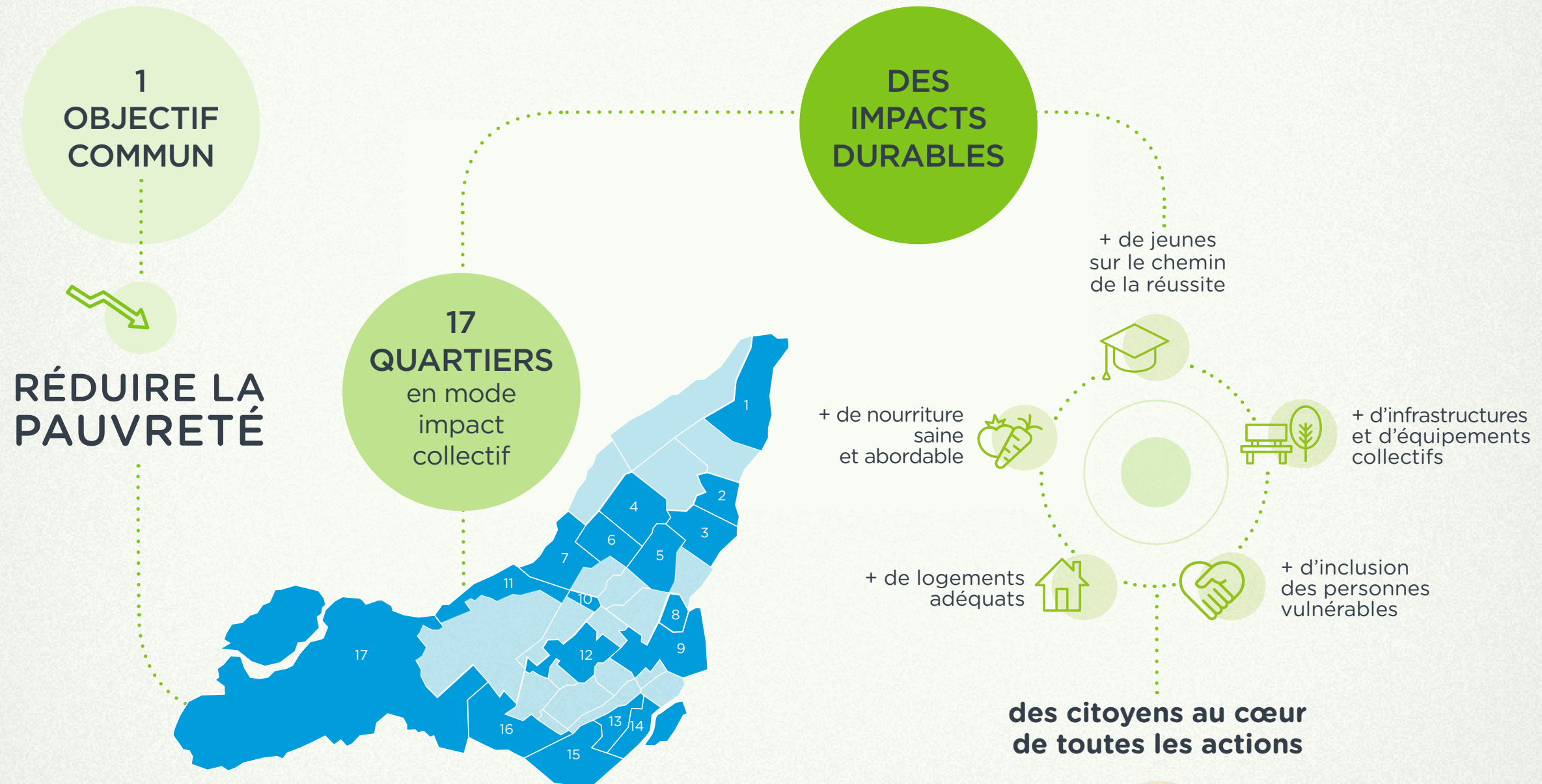


Rotem Ayalon
Directrice adjointe—Projet impact collectif
Centraide du Grand Montréal

UNIS POUR DES QUARTIERS INCLUSIFS

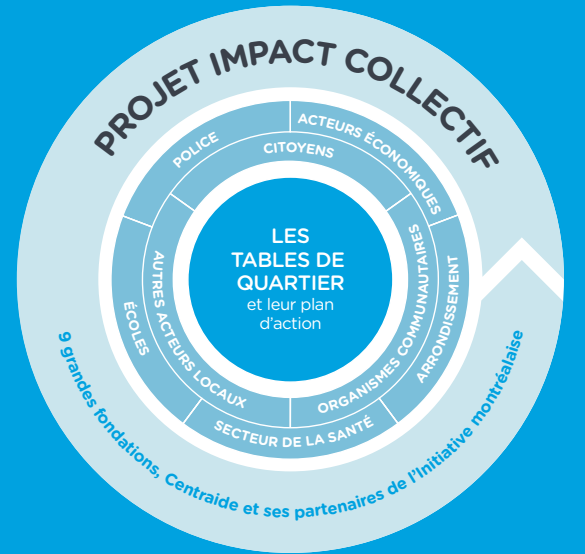


Le PIC en un coup d'œil



1. Pointe-aux-Trembles 2. Mercier-Est 3. Mercier-Ouest 4. Saint-Léonard 5. Rosemont 6. Saint-Michel 7. Ahuntsic 8. Centre-Sud 9. Peter-McGill 10. Parc-Extension 11. Bordeaux-Cartierville 12. Côte-des-Neiges 13. Ville-Émard—Côte-Saint-Paul 14. Verdun 15. LaSalle 16. Lachine 17. Ouest-de-l'Île

Un modèle de collaboration novateur



9 FONDATIONS

Fondation de la famille Pathy, Fondation Dollar d'argent, Fondation du Grand Montréal, Fondation familiale Trottier, Fondation Lucie et André Chagnon, Fondation Marcelle et Jean Coutu, Fondation McConnell, Fondation Mirella et Lino Saputo et Fondation Molson

3 PARTENAIRES STRATÉGIQUES

Coalition montréalaise des Tables de quartier, Direction régionale de santé publique de Montréal et Ville de Montréal

1 OPÉRATEUR

Centraide du Grand Montréal

Un investissement majeur

23 M\$ sur six ans | **3,6 M\$** investis en 2020-2021




Un catalyseur de changement et de développement durable


Le PIC apporte une contribution directe ou indirecte à 10 des 17 objectifs de développement durable des Nations unies.

VUE D'ENSEMBLE DES PROJETS DANS LES QUARTIERS

LÉGENDE


 soutien modéré


 soutien intensif

 alimentation

 logement

 inclusion

 réussite

 infrastructures

 Vivace-PIC
Année en cours

 Vivace-PIC
Années passées

 **OUEST-DE-L'ÎLE**  
/ Apprendre à travailler ensemble en développant des projets structurants

 **AHUNTSIC** 
/ École de la citoyenneté

 **BORDEAUX-CARTIERVILLE** 
/ Espaces citoyens de la Maison de quartier de Bordeaux-Cartierville




 **LACHINE**  
/ Système alimentaire lachinois
/ *Projet Place du village à Saint-Pierre*

 **LASALLE** 
/ Carrefour alimentaire de LaSalle

 **SAINT-LÉONARD**    
/ Comité de promotion du logement social
/ Participation citoyenne
/ École-famille-communauté
/ *Projet Espace citoyen*



 **SAINT-MICHEL**      
/ Système alimentaire michelois
/ Logement, espaces publics et salubrité
/ Maison communautaire
/ Les Jardins des Patriotes à l'école Louis-Joseph-Papineau
/ Requalification de la carrière Francon
/ IPAKT: médiation culturelle dans l'espace public
/ *Projet IPAKT*

 **PARC-EXTENSION**      
/ *Projet intégrateur de centre communautaire*

 **CÔTE-DES-NEIGES**  
/ Escouade salubrité et Info-action familles
/ Service de placement en emploi

 **POINTE-AUX-TREMBLES—MONTRÉAL-EST**  
/ Milieux de vie dévitalisés/Montréal-Est
/ *Projet Pouce Ver(t)s*

 **MERCIER-EST** 
/ Un réseau de connexions pour briser l'isolement

 **MERCIER-OUEST** 
/ Un système alimentaire local et solide dans Mercier-Ouest

 **ROSEMONT**  
/ Aller vers: Briser l'isolement des personnes vulnérables
/ *Projet Espace terrasse 40°/Beaubien*

 **CENTRE-SUD**      
/ Notre quartier nourricier
/ Comité d'accompagnement des Grands projets
/ Laboratoire populaire d'intelligence collective (LPIC)
/ Communauté de pratique des intervenants
/ Mouvement Courtepointe

 **PETER-MCGILL**  
/ Mon Peter-McGill
/ *Projet Espace Tupper*

 **VILLE-ÉMARD—CÔTE-SAINT-PAUL** 
/ Système alimentaire local

 **VERDUN**   
/ Un toit, une table pour tous!
/ *Projet Vers un espace alimentaire de quartier*

REGARD SUR LES INITIATIVES DES QUARTIERS

Une année pleine de défis

La période couverte par ce rapport annuel (du 1er octobre 2020 au 30 septembre 2021) s'est déroulée sous le signe de la COVID-19.

Étant donné cette crise sociosanitaire, certaines actions ont dû être mises sur pause, et d'autres ont dû être adaptées afin de tenir compte des besoins urgents de la population.

La pandémie et ses répercussions sur la société, en particulier sur les personnes en situation d'exclusion sociale et de pauvreté, ont aggravé de multiples enjeux et exigé une réorganisation de nos façons de faire. La crise a augmenté la pression dans les quartiers, non seulement sur les citoyennes et les citoyens, mais également sur toutes les personnes qui interviennent auprès d'eux.

D'ailleurs, dans notre dernier rapport annuel, nous avons souligné que le risque d'essoufflement devait faire l'objet d'une grande vigilance. Ce risque s'est avéré un enjeu de premier plan en 2021.

Le roulement de personnel dans les organismes communautaires, alors que sévit une pénurie de main-d'œuvre généralisée, a été particulièrement frappant cette année.

Ainsi, 12 des 17 quartiers PIC ont vécu un problème de roulement de personnel touchant leurs initiatives au cours de la dernière année.

En bâtissant sur des pratiques, des partenariats et des infrastructures existants, les quartiers ayant implanté l'approche d'impact collectif ont pu miser (et misent encore) sur des leviers du PIC pendant la crise.

5 ACQUIS DES INITIATIVES PIC QUI ONT AGI COMME LEVIERS PENDANT LA PANDÉMIE:

1. La proximité avec les citoyennes et les citoyens en situation de vulnérabilité
2. Les structures de soutien
3. La participation citoyenne
4. Les partenariats intersectoriels
5. Les infrastructures existantes en sécurité alimentaire

Si ces acquis ont permis de développer des réponses agiles au contexte de la crise, les efforts pour opérer des changements structurels ont continué, bien qu'ils aient été ralentis par le roulement du personnel, doublé d'une pénurie de main-d'œuvre.

Plusieurs organismes ont eu du mal à recruter du personnel, ce qui a retardé le lancement de projets structurants. Cela a été le cas du Service Placement Emploi de Côte-des-Neiges, notamment, dont la pertinence est évidente dans le contexte actuel, précisément pour répondre à la pénurie de main-d'œuvre.

Malgré ces conditions difficiles, de nombreuses réalisations ont eu lieu. Certaines ont même connu des percées importantes au cours de la dernière année.

DÉVELOPPEMENTS ET PERCÉES DANS LES PROJETS STRUCTURANTS:

- Création de maisons de quartier et d'espaces citoyens
- Requalification de la carrière Francon et changement des perceptions quant à la gestion de la neige
- Reconnaissance des enjeux de logement abordable dans l'Ouest-de-l'Île
- Changement de la trame narrative du Centre-Sud avec les voix multiples du Mouvement Courtepointe
- Mise en place d'un nouveau programme en agriculture urbaine dans le quartier Saint-Michel
- Création avec Vivace-PIC d'espaces extérieurs verts pour tous et toutes

5 acquis des initiatives PIC qui ont agi comme leviers pendant la pandémie

1. MISER SUR LA PROXIMITÉ AVEC LES CITOYENNES ET LES CITOYENS EN SITUATION DE VULNÉRABILITÉ

L'amélioration des contacts avec les personnes touchées par des dynamiques d'exclusion sociale et de pauvreté est au cœur de plusieurs initiatives soutenues par le PIC. Celles-ci ont permis de tisser de nouveaux liens de confiance entre les réseaux communautaires et la population. Ces acquis ont été des leviers importants au cours de la pandémie, comme l'illustrent ces trois vignettes concernant Mercier-Est, Pointe-aux-Trembles-Montréal-Est et Ahuntsic.



MERCIER-EST

Le réseau de travailleuses et travailleurs de proximité fait partie de l'initiative PIC «Mercier-Est en réseau», qui vise à briser l'isolement des gens du quartier en déployant un réseau de solidarité qui relie le milieu communautaire, le milieu institutionnel, la population et les commerçants.

En 2020-2021, le nombre de travailleuses et travailleurs de proximité agissant comme agents de sensibilisation a doublé, passant de 10 à 20.

Cela a permis d'assurer une forte présence dans le quartier, tant dans les HLM, les rues et les lieux publics qu'autour des écoles. Des personnes habituellement exclues du système ont ainsi été rejointes. La création et la distribution d'une carte ressources ont favorisé le référencement auprès de la population.

[Consulter la carte ressource >](#)



POINTE-AUX-TREMBLES-MONTRÉAL-EST

L'initiative «Milieux de vie dévitalisés» a permis de cibler une intervention de proximité dans des coopératives d'habitation de Montréal-Est et de Pointe-aux-Trembles. Ces milieux reçoivent peu de soutien communautaire, contrairement aux HLM.

Les liens de confiance bâtis entre les résidentes et résidents des coopératives et les partenaires ont aidé à garder le contact pendant la pandémie.

On a pu ainsi prévenir l'isolement, comprendre les besoins et déployer de l'aide alimentaire par un service de livraison à domicile.

[Voir la vidéo >](#)



AHUNTSIC

L'École de la citoyenneté vise à créer un environnement favorable à la participation citoyenne afin d'influencer les décisions locales en matière de lutte contre la pauvreté.

Grâce à son expertise en mobilisation et en éducation populaire, l'École de la citoyenneté a été rapidement interpellée pour joindre des personnes vulnérables pendant la pandémie.

Des activités de sensibilisation en lien avec la COVID-19 ont été déployées à plusieurs moments tout au long de la crise: information sur les consignes sanitaires, et sensibilisation à la vaccination par le porte-à-porte, le défilement de chars allégoriques dans la rue et la distribution d'outils de communication multilingues.

5 acquis des initiatives PIC qui ont agi comme leviers pendant la pandémie

2. LES STRUCTURES DE SOUTIEN COMME LEVIERS POUR L'ADAPTATION CONSTANTE AUX BESOINS DU TERRAIN

Les tables de quartier jouent un rôle de premier plan dans la mobilisation et la concertation des acteurs d'un territoire.

Ces acquis, renforcés par le PIC, ont fortement contribué à la capacité de ces structures de soutien à s'adapter et à développer, de concert avec les autres acteurs du milieu, des solutions concrètes aux besoins de la population. Voici deux exemples de jeunes tables de quartier.

L'OUEST-DE-L'ÎLE

C'est grâce à des fondations solides et bien entretenues que les acteurs clés ont pu demeurer agiles, se faire confiance et faire face ensemble à l'incertitude. Lorsque les activités des tables et des comités ont repris au printemps en mode virtuel, les intervenants de l'Ouest-de-l'Île embauchés avec le soutien financier du PIC ont assuré une vigie des activités et des actions afin de soutenir les collaborations émergentes et d'éviter les doublons. L'information relative aux ressources offertes a été ainsi centralisée.

Il est important de souligner que la plupart des organisations ont dû se replier sur elles-mêmes afin de soutenir leur équipe, d'adapter rapidement leur offre de services et de gérer les urgences (rapport, Ouest-de-l'Île, p. 8).

Une cellule d'intervention d'urgence a été mise sur pied pour répondre aux enjeux de sécurité alimentaire. De multiples avancées ont été réalisées relativement aux dimensions suivantes :

Réseautage
entre
acteurs clés

Circulation
de
l'information

Partage de
ressources humaines
et matérielles

Implication
citoyenne
(marché solidaire, Grow a Row)

Collaboration
dans les demandes
de financement

Collaboration
entre acteurs
de divers secteurs

Source: rapport d'activités, Ouest-de-l'Île, 2020-2021.



PARC-EXTENSION

La mise en place de la [Table de quartier](#) et la planification stratégique menée avec le soutien du PIC ont été des leviers pour réagir à la pandémie.

Cela a permis de mobiliser les acteurs et d'être sur la ligne de front pour les citoyennes et les citoyens.

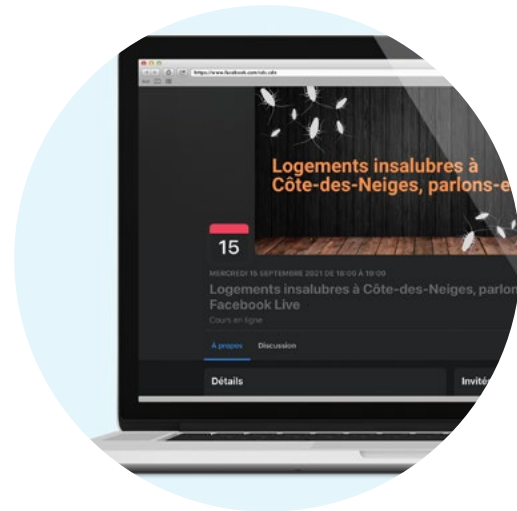
Outre ses activités de dépistage, de vaccination et d'animation de plus de 25 acteurs locaux, la table a démontré une capacité de mobilisation qui a mené à la création d'une escouade COVID composée de résidentes et de résidents.

Son rôle était de sensibiliser la population quant aux mesures mises en place et de soutenir les personnes atteintes de la COVID en leur apportant de la nourriture et des produits sanitaires et en leur fournissant des informations utiles.

5 acquis des initiatives PIC qui ont agi comme leviers pendant la pandémie

3. MAINTENIR LA PARTICIPATION CITOYENNE EN CONTEXTE DE CRISE

L'engagement des citoyennes et des citoyens est un élément clé dans l'approche d'impact collectif. Toutefois, la pandémie et ses conséquences ont engendré une pression supplémentaire sur les personnes en situation de pauvreté et d'exclusion sociale, ce qui a rendu la participation citoyenne difficile. D'ailleurs, dans notre dernier rapport annuel, nous avons souligné le défi du renouvellement de la participation citoyenne dans le contexte pandémique. Comment la participation citoyenne peut-elle se transformer en résultat tangible? Voici quelques réponses développées au sein des initiatives PIC.



CÔTE-DES-NEIGES

Le projet «Escouade salubrité» vise à améliorer, en étroite collaboration avec le service d'inspection de la Ville, la salubrité des logements dans le quartier à travers des activités de sensibilisation aux droits des locataires et l'accompagnement pour résoudre des problèmes concrets.

Pendant la pandémie, le projet a misé sur le savoir et les liens des leaders citoyens pour faire connaître les besoins de la population à la Coalition action salubrité.

Un comité de personnes résidant dans le quartier a également été formé pour vulgariser les notions de droit en matière de logement.



SAINT-LÉONARD

Divers projets PIC, dont le projet «École-Famille-Communauté» et le Comité promoteur du logement social, ont renforcé le lien de proximité avec les citoyennes et les citoyens, notamment celles et ceux en situation de vulnérabilité.

Pendant la pandémie, des membres du comité citoyen ont participé aux cellules de crise et au comité de pilotage du PIC de Saint-Léonard afin de transmettre les préoccupations du quartier.

Non seulement cette présence a permis de faire reconnaître la pertinence d'inclure des citoyennes et des citoyens dans les espaces de concertation et de valoriser leurs perspectives, mais elle a également favorisé le développement de leur leadership.



PETER-MCGILL

Le projet «Mon Peter-McGill» vise à développer le sentiment d'appartenance et à susciter l'empowerment citoyen à travers les enjeux d'aménagement urbain (création d'espaces verts et récréatifs, implantation d'écoles et d'un centre communautaire, inclusion de logement social).

Pendant la pandémie, les efforts de mobilisation des acteurs de ce projet ont dû être recentrés vers des moyens virtuels afin de rejoindre la population, de faire connaître les services et d'offrir du soutien.

La présence des agents de mobilisation sur les réseaux sociaux a permis de maintenir et d'élargir le comité de la vie de quartier, qui est le véhicule de la mobilisation citoyenne. Le comité a d'ailleurs profité de la période de confinement pour élaborer un projet de revitalisation d'espaces verts sous-utilisés et un projet de verdissement supplémentaire.

Les acteurs ont constaté que la mobilisation autour de projets concrets, comme un îlot de nature, est plus porteuse que celle autour d'enjeux plus globaux. Cela permet aux citoyens de mieux saisir les transformations possibles dans le quartier et les répercussions sur leur qualité de vie.

Le quartier travaille aussi sur un projet de journalisme citoyen. Finalement, on a remarqué plusieurs autres avancées en matière de participation citoyenne dans de nombreuses consultations publiques, par exemple sur le logement social.

5 acquis des initiatives PIC qui ont agi comme leviers pendant la pandémie

4. LA FORCE DES PARTENARIATS INTERSECTORIELS

L'approche d'impact collectif encourage le travail intersectoriel, qui permet de miser sur différents leviers vers le changement visé. De nombreuses initiatives PIC ont favorisé le développement de partenariats solides entre le milieu communautaire et les institutions, qui se sont consolidés pendant la crise, aidant ainsi à mieux répondre à la situation.



SAINT-LÉONARD

Le projet « École-Famille-Communauté » facilite l'intégration des familles immigrantes et mobilise des parents relativement à la vie scolaire québécoise en structurant les actions qui visent une meilleure collaboration entre le milieu scolaire, la communauté et les familles. Des agentes et agents de projet développent et mettent en œuvre des stratégies pour valoriser l'implication parentale et l'éducation afin de favoriser la réussite éducative des jeunes.

L'engagement dans le projet PIC du Réseau Réussite Montréal et du Centre de services scolaire de la Pointe-de-l'Île a été un facteur important pour l'obtention d'un financement du ministère de l'Éducation et le rayonnement du projet vers d'autres territoires.

La solidité du partenariat avec le milieu scolaire a mené, entre autres, à la participation active des directeurs des écoles d'Anjou et de Saint-Léonard à la cellule de crise.

Cette participation a permis de comprendre l'évolution de la situation dans les écoles du quartier et de répondre directement aux préoccupations des parents d'élèves.

[Voir la vidéo >](#)



VERDUN

Dans ce quartier, le fait d'avoir travaillé les différents volets du projet PIC de façon intersectorielle a facilité la gestion de la crise.

La présence de l'Arrondissement dans la réflexion sur l'enjeu de la sécurité alimentaire à Verdun depuis quelques années a aussi aidé à relever les défis. Par exemple, lors de la mise en place du service d'aide alimentaire, l'Arrondissement a assuré le transport des denrées du Réseau d'entraide de Verdun.

Rappelons qu'en 2016, les acteurs en sécurité alimentaire agissaient de façon indépendante; la première année du PIC a aidé à mobiliser les différents organismes, ce qui a porté fruit en 2021.

LACHINE

L'année 2020-2021 a permis aux organismes de dépannage alimentaire et aux organismes communautaires travaillant pour un système alimentaire durable à Lachine de créer des liens. La pandémie ayant révélé plusieurs besoins en dépannage alimentaire, ces organismes se sont rapidement mobilisés pour répondre aux besoins urgents. La façon la plus efficace d'intégrer ces deux volets a été au cœur des réflexions. Ainsi, un circuit court de production a pu être consolidé grâce à une complémentarité entre les partenariats avec le réseau des fermiers de l'Ouest-de-l'Île et le volet d'agriculture urbaine du quartier Duff Court.

La ferme d'agriculture urbaine a été développée grâce à un partenariat entre l'Office municipal d'habitation de Montréal (OMHM), le Comité de vie de quartier Duff-Court (COVIQ) et l'Université Concordia. Un nouveau projet se développe également au sein de la RUI Saint-Pierre, qui a développé sa vision de la revitalisation de Saint-Pierre autour de l'agriculture urbaine et du verdissement du quartier.

Un partenariat avec l'OMHM a également permis la tenue de marchés dans les HLM afin de briser l'isolement. Cette année, les ventes de fruits et légumes biologiques, locaux et abordables ont augmenté considérablement. Lachine fait maintenant partie d'un collectif de quatre organismes au sein du projet « Vers un système alimentaire local et intégré à Montréal » ([SALIM](#)) de l'entreprise sociale Récolte, pour stimuler la mutualisation de l'approvisionnement collectif, qui avait déjà été amorcée (dans Notre-Dame-de-Grâce, Saint-Henri, Pointe-Saint-Charles, Lachine). Ce projet, démarré à très petite échelle, a maintenant pris une grande envergure, dépassant même les limites du quartier.



5 acquis des initiatives PIC qui ont agi comme leviers pendant la pandémie

5. BÂTIR SUR LES INFRASTRUCTURES EXISTANTES EN SÉCURITÉ ALIMENTAIRE

Développer des infrastructures en alimentation est au cœur de 8 initiatives des quartiers; c'est l'enjeu le plus travaillé par les quartiers PIC. Qu'il s'agisse de systèmes alimentaires locaux intégrant des marchés de quartier, des projets d'agriculture urbaine ou des épiceries solidaires, d'espaces ou de carrefours alimentaires, les quartiers sont fortement engagés pour améliorer l'accès à une alimentation saine et abordable.

L'insécurité alimentaire est l'un des premiers enjeux qui se sont aggravés avec la pandémie, ce qui a mené à une reconfiguration des pratiques existantes. De nombreuses initiatives PIC ont intégré un volet de dépannage alimentaire dans le contexte de la crise sanitaire, misant sur des acquis forts tels que des infrastructures d'approvisionnement, des partenariats ou encore la capacité de joindre de personnes vulnérables.



MERCIER-OUEST

À travers l'initiative PIC d'un système alimentaire local, les acteurs du quartier se sont dotés d'une vision commune, ont pu renforcer leurs capacités organisationnelles et ont développé leur expertise en transformation et en approvisionnement alimentaires.

Cette structuration a permis au quartier d'être pleinement opérationnel dès les débuts de la pandémie, tant sur le plan de la distribution de l'aide alimentaire qu'au chapitre du transport, de l'entreposage, de la transformation et de la production des aliments.

Le Groupe d'entraide Mercier-Ouest a joué un rôle pivot dans le développement et la coordination des volets de transformation alimentaire et de distribution.

Même le volet d'agriculture urbaine aux HLM La Pépinière (avec serre) a pu être intensifié malgré la crise, assurant une plus grande autonomie alimentaire parmi la population.



VILLE-ÉMARD-CÔTE-SAINT-PAUL

L'effet levier s'est fait sentir dès le début de la pandémie, alors que les partenaires se sont mobilisés pour créer une cellule d'urgence en alimentation. Les liens développés grâce au PIC ont permis aux acteurs du quartier de réagir rapidement à la situation. Ces derniers ont dû réorganiser les achats de denrées, la préparation et la livraison de paniers alimentaires pour joindre les personnes vulnérables.

À la réouverture de [l'épicerie Paule & Émard](#), les paniers d'urgence ont été remplacés par des bons d'achat à l'épicerie solidaire.

Le système alimentaire a pu poursuivre son développement malgré la crise, avec entre autres l'inauguration d'une nouvelle cuisine communautaire.



LACHINE

Le développement du volet d'agriculture urbaine dans ce quartier a été un levier important en cette année de pandémie.

Parmi les produits vendus aux [P'tits marchés de Lachine](#), 28 % proviennent maintenant de la production du quartier Duff Court.



En plus de répondre à des besoins criants en matière d'accès à l'alimentation et d'encourager l'adoption d'habitudes alimentaires saines, le volet d'agriculture urbaine permet de faire émerger un sentiment de fierté ainsi qu'un grand engagement citoyen chez les résidents de Duff Court. La clientèle des P'tits marchés est maintenant composée à 50 % de personnes qui proviennent de l'extérieur.

En plus des trois kiosques fixes, un camion a été acquis cette année afin de rejoindre les populations marginalisées. La pandémie a révélé des besoins inattendus en sécurité alimentaire dans le quartier et a eu pour effet de mettre cet enjeu à l'avant-plan chez plusieurs organismes qui ne s'y attardaient pas auparavant.


VUE D'ENSEMBLE

INFRASTRUCTURES EN SÉCURITÉ ALIMENTAIRE DANS LE CADRE DU PIC


LÉGENDE


-  soutien modéré
-  soutien intensif

 **OUEST-DE-L'ÎLE**
/ Apprendre à travailler ensemble en développant des projets structurants

 **LACHINE**
/ Système alimentaire lachinois
/ *Projet Place du village à Saint-Pierre*


 **LASALLE**
/ Carrefour alimentaire de LaSalle

 **SAINT-MICHEL**
/ Système alimentaire michelois
/ Les Jardins des Patriotes à l'école Louis-Joseph-Papineau

 **MERCIER-OUEST**
/ Un système alimentaire local et solide dans Mercier-Ouest

 **CENTRE-SUD**
/ Notre quartier nourricier

 **VILLE-ÉMARD—CÔTE-SAINT-PAUL**
/ Système alimentaire local

 **VERDUN**
/ Un toit, une table pour tous !
/ *Projet Vers un espace alimentaire de quartier*

DÉVELOPPEMENTS ET PERCÉES DANS LES PROJETS STRUCTURANTS

Création de maisons de quartier et d'espaces citoyens



BORDEAUX-CARTIERVILLE

Les travaux ont démarré pour la mise en place de la maison de quartier de Bordeaux-Cartierville.

En attendant de prendre possession des lieux, un comité a travaillé à la création d'un plan d'action, d'outils de communication et d'un logo, et a même commandé tout le mobilier. Plusieurs locaux seront mis à la disposition de la population: une salle créative, une salle de repos, une salle familiale, une salle de réunion et une agora. Ce lieu se veut accueillant, chaleureux et rassembleur, et il sera ouvert sept jours sur sept.

Les résidentes et résidents du quartier sont déjà invités à se joindre à un groupe de réflexion collective pour travailler sur les différentes thématiques qui soutiendront le déploiement du projet.

[Voir le communiqué >](#)



SAINT-MICHEL

Depuis les deux dernières années, toute l'équipe de Vivre Saint-Michel en santé et le comité de la maison communautaire a travaillé avec ardeur, multipliant les représentations politiques et les rencontres avec l'Arrondissement ainsi qu'avec la population afin de faire connaître le projet de construction d'une maison communautaire dans Saint-Michel.

Le travail se poursuit pour finaliser le montage financier. Cette année, à la suite de nombreuses démarches, Saint-Michel a eu de bonnes nouvelles: la Ville de Montréal – par l'intermédiaire du Service de la gestion et de la planification immobilière et de l'Arrondissement – s'est engagée à céder **gratuitement le terrain Le Michelois pour le projet de maison communautaire**. Le quartier voit cet engagement comme le point de bascule pour ce projet; il attend présentement des réponses d'autres partenaires possibles afin de créer ce bâtiment phare pour le quartier.

[En voir plus sur le projet >](#)



ROSEMONT

L'Espace 40^e/Beaubien, un élément important dans le projet PIC du quartier, a été un atout pour les résidents, surtout pendant la pandémie. Les acteurs du milieu ont remarqué une augmentation des demandes de référencement dans les 12 derniers mois, et les organismes ont établi une permanence régulière qui favorise la création de nouveaux liens avec les citoyennes et les citoyens.

De plus, l'Espace 40^e/Beaubien a cette année été une ressource importante dans le développement de projets concertés ou de projets de groupe dans l'est. Il devient un levier de développement pour le secteur.

Un aspect important à considérer pour le futur de cet espace est la pérennisation: malgré le fait qu'il soit installé dans un local ayant pignon sur rue, il faut garder en tête que le milieu communautaire n'en est pas propriétaire. [Visionner la visite guidée >](#)

DÉVELOPPEMENTS ET PERCÉES DANS LES PROJETS STRUCTURANTS

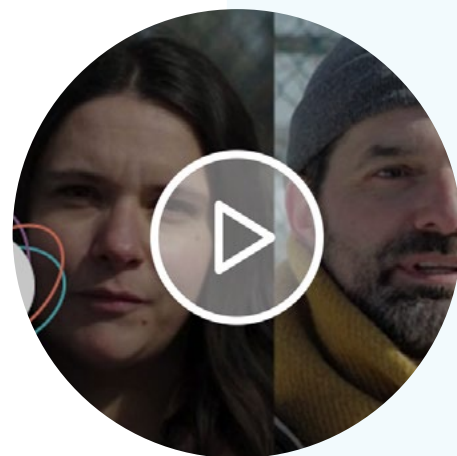
Requalification de la carrière Francon et changement des perceptions quant à la gestion de la neige

La requalification de la carrière Francon est un projet ambitieux sur lequel travaillent de nombreux partenaires de Vivre Saint-Michel en santé depuis plusieurs années, avec l'appui du PIC.

Cet «immense cratère» qui sépare le quartier Saint-Michel reçoit chaque année près de 5 millions de mètres cubes de neige sale, ce qui engendre notamment une circulation très bruyante à toute heure du jour et de la nuit.



Le projet a fait l'objet d'un [reportage du magazine Beside](#), intitulé « Où va la neige? »: on y apprend comment les acteurs impliqués cherchent non seulement à revoir l'aménagement du site, mais aussi à transformer le regard de la société sur la neige usée, pour qu'on cesse de la traiter comme un déchet. Cette vision est inspirée de pratiques innovantes de certains pays scandinaves et de la Chine.



De plus, la vidéo [Francon, le pas de plus](#), produite dans le cadre d'ÉvalPIC, met de l'avant le projet ainsi que le processus d'évaluation qui a permis d'apporter les ajustements nécessaires, notamment grâce à la mobilisation d'acteurs hors quartier. De nouveaux partenaires ont été interpellés, dont le Conseil régional de l'environnement.

DÉVELOPPEMENTS ET PERCÉES DANS LES PROJETS STRUCTURANTS

Reconnaissance des enjeux de logement abordable dans l'Ouest-de-l'Île

Le défi de l'accessibilité du logement abordable n'est pas propre aux quartiers centraux. Le projet « Un toit pour tous et toutes: les ateliers de l'Ouest-de-l'Île » a pour objectif de faciliter la création de solutions en matière de logement abordable qui soient innovantes et adaptées au contexte de l'Ouest-de-l'Île.

Les acteurs locaux, incluant des citoyennes et des citoyens, y partagent leurs connaissances des enjeux actuels pour cocréer des solutions. L'équipe travaille depuis plusieurs années à faire reconnaître les enjeux touchant le logement abordable dans l'Ouest-de-l'Île.



Parmi les stratégies déployées, [des récits individuels et collectifs sur le logement dans l'Ouest-de-l'Île](#) ont été récoltés par l'entremise de partenaires communautaires, des médias sociaux et de citoyennes et citoyens afin de donner un visage aux statistiques récoltées.



L'équipe a aussi travaillé en partenariat avec le comité logement de Saint-Laurent afin de lancer un projet-pilote visant à déployer une ligne de soutien téléphonique du comité logement dans l'ensemble de l'Ouest-de-l'Île.

Par ailleurs, la Ville de Pointe-Claire [a annoncé la création d'un fonds pour le logement social, familial et abordable](#). Cette annonce comprend également une déclaration d'intention visant à protéger les secteurs abordables de Pointe-Claire. Ce sont des avancées marquantes pour la reconnaissance des enjeux de logement dans ce secteur.

DÉVELOPPEMENTS ET PERCÉES DANS LES PROJETS STRUCTURANTS

Changement de la trame narrative du Centre-Sud avec les voix multiples du Mouvement Courtepointe

Une des initiatives phares du PIC dans le Centre-Sud est le [Mouvement Courtepointe](#), qui a pour but de renforcer le sentiment d'appartenance et la fierté des citoyennes et citoyens en insufflant le désir de se réapproprier l'histoire passée et actuelle du quartier, notamment par des rencontres entre la population et les organisations du secteur.

De nombreux projets ont été réalisés, dont des expositions, une chorale citoyenne, des œuvres multimédias et des installations.



Le projet [«Raconte-moi Centre-Sud»](#) a connu une troisième édition cette année. Il a permis d'exposer les réalités du Centre-Sud à travers l'expérience de 10 femmes qui participent au programme d'insertion socioprofessionnelle de Femmes-relais interculturelles du CRIC.

Les acteurs impliqués, accompagnés par l'artiste-mentor Laurence Dompierre-Major, ont réalisé un minidocumentaire mettant de l'avant l'accompagnement de familles issues de l'immigration et la participation à la vie de quartier, en plus de faire un survol de leurs parcours personnels.

Le documentaire a été présenté à l'automne 2021 à l'[Écomusée du fier monde](#).



D'ici la sortie du documentaire, on peut découvrir sur le site de l'Écomusée des témoignages de femmes immigrantes qui parlent de leurs parcours et des organismes du quartier :

Angelica – donner et recevoir de la joie!

▶ 0:00 / 3:06 ———— 🔊 ⋮

Angelica rencontre Christelle de Chez Émilie, maison d'entraide populaire

▶ 0:00 / 5:04 ———— 🔊 ⋮

DÉVELOPPEMENTS ET PERCÉES DANS LES PROJETS STRUCTURANTS

Mise en place d'un nouveau programme en agriculture urbaine dans le quartier Saint-Michel

Favoriser la réussite éducative des jeunes est l'un des objectifs que les acteurs du quartier Saint-Michel se sont donnés.

Cela a mené à un projet ambitieux autour de l'agriculture urbaine, qui vise la réussite éducative, l'augmentation du taux de diplomation et l'insertion professionnelle des jeunes du quartier.

Le programme Environnement et agriculture urbaine (EAU), lancé en septembre 2020 à l'école secondaire Louis-Joseph-Papineau, a accueilli sa première cohorte. Ce projet novateur a pu voir le jour grâce à une collaboration étroite entre les organismes communautaires du milieu, à l'implication de l'équipe-école et à la participation de l'École des métiers de l'horticulture de Montréal. Sur le terrain de l'école se trouve aussi le Jardin des Patriotes, également soutenu par le PIC, qui abrite une serre de 167 mètres carrés. Ses récoltes sont partagées entre plusieurs organismes communautaires et le Marché solidaire Saint-Michel.

Deux articles ont paru sur ce projet:



DÉVELOPPEMENTS ET PERCÉES DANS LES PROJETS STRUCTURANTS

Des espaces extérieurs verts pour tous et toutes avec Vivace-PIC

Cette année, cinq quartiers (Verdun, Lachine [Saint-Pierre et Duff Court], Saint-Léonard, Peter-McGill et Parc-Extension) ont participé à Vivace-PIC et ont reçu un accompagnement de la Pépinière afin de planifier et de mettre en place des espaces citoyens qui alimentent leur vision du changement.



VERDUN

Cet été, une petite épicerie éphémère a vu le jour à Verdun dans la cour de l'église de l'Épiphanie, accueillant la population une fois par mois, durant trois mois.

Ses principaux objectifs étaient de faire connaître les ressources d'aide alimentaire dans le quartier et de créer un lien avec les citoyens et les citoyennes qui pourraient en bénéficier.



LACHINE (SAINT-PIERRE)

Le projet, réalisé l'an dernier, a pu être déplacé cette année sur le site convoité au départ. Un marché a ainsi été tenu tous les samedis matin de juin jusqu'à la mi-septembre. Le quartier réfléchit maintenant au développement du site pour l'hiver.



LACHINE (DUFF COURT)

La construction du site s'est terminée à la fin août sur le terrain du HLM de Duff Court. L'objectif de créer un cœur de quartier, en mettant en place un lieu d'échange et de détente autour du kiosque maraîcher, est à portée de main.

Ce site est une grande réalisation et constitue l'entrée de Duff Court autant pour les résidents que pour les visiteurs de l'extérieur.



PARC-EXTENSION

L'accompagnement par Vivace-PIC a commencé en août, afin que le quartier puisse réaliser le projet l'an prochain.

L'idée est de bâtir un kiosque, une pergola et une scène dans un parc ou autre lieu public afin d'animer l'espace, qui deviendrait un lieu de socialisation.

L'aménagement pourrait également être utilisé pour mettre en lumière les différentes traditions culturelles qui existent dans le quartier. Un document détaillant la vision du projet a été élaboré afin de mobiliser les citoyens, l'Arrondissement et d'autres partenaires.



PETER-MCGILL

Après avoir rencontré bien des difficultés dans leur recherche d'un site qui serait approuvé par l'Arrondissement, les acteurs du quartier ont pu aménager à la fin de l'été un petit espace de verdissement et de rencontre dans la cour de l'église évangéliste, en face du square Cabot.

L'objectif de ce projet est d'augmenter le nombre d'espaces verts partagés dans le quartier, qui sont rares. La recherche de sites devrait se poursuivre dans le futur. la population une fois par mois, durant trois mois.

Ses principaux objectifs étaient de faire connaître les ressources d'aide alimentaire dans le quartier et de créer un lien avec les citoyens et les citoyennes qui pourraient en bénéficier.



SAINT-LÉONARD

Ce projet pilote d'espace public éphémère éducatif promeut le partage de connaissances et le leadership citoyen à Saint-Léonard.

Il comprend des espaces de rencontre, de détente, de vente de café, de jeux pour enfants et une petite scène. À la fin de l'été, le mobilier a été déménagé à l'école primaire avoisinante, où il sera utilisé par les élèves jusqu'à l'été prochain, alors que le site devrait revoir le jour.

D'ici là, le groupe de travail veut documenter les résultats du travail de consultation effectué sur le site cet été afin de démontrer le succès du projet et assurer l'opération du site sur une plus longue durée l'année prochaine.

En plus de l'accompagnement individuel, les quartiers ont participé à **une communauté de pratique** animée par la Pépinière, où ils pouvaient échanger sur leurs pratiques de planification, de déploiement et d'animation d'espaces citoyens.

Dans un contexte où la majorité des porteurs des projets Vivace-PIC ont quitté leurs fonctions cet été, la pérennisation devra être suivie de près.

Il faudra s'assurer de transmettre l'expertise et les acquis aux nouveaux porteurs.

RENFORCEMENT DES CAPACITÉS

ÉvalPIC: un accompagnement pour évaluer en contexte collectif

L'équipe de Dynamo accompagne les quartiers dans le développement de leurs capacités évaluatives selon une approche souple et adaptée aux besoins, en continuité avec les années précédentes.

Au cours de l'année 2020-2021, les activités suivantes ont été offertes pour soutenir l'autoévaluation par les acteurs impliqués dans les initiatives des quartiers:

- 1 formation Évaluation du changement en contexte collectif donnée à 30 personnes, qui permettait d'acquérir des connaissances de base
- 2 journées d'ateliers collectifs en évaluation rassemblant une vingtaine de personnes (pour les comités d'évaluation des quartiers)
- De l'accompagnement personnalisé dans les quartiers soutenus par le PIC
- 5 rencontres Capteurs d'impact (espace de partage pour les acteurs des quartiers)
- 4 rencontres de la communauté de pratique en évaluation en contexte collectif (pour des praticiens, des chercheurs et des accompagnateurs en évaluation)

SUR LES 17 QUARTIERS, 15 ONT DÉSORMAIS DES DÉMARCHES D'ÉVALUATION EN COURS.

La grande majorité des quartiers ont amorcé une démarche d'évaluation de leurs initiatives PIC.

Une culture réflexive se développe, et de nombreux apprentissages sont faits et réinvestis par les quartiers.

Le rapport d'évaluation transversale 2020-2021 de Niska (qui sera publié sous peu) étudie de plus près les apprentissages tirés par les quartiers relativement aux cinq conditions de l'impact collectif.

Plusieurs quartiers étant autonomes dans leurs démarches d'évaluation, l'accompagnement de Dynamo se fait en mode «avis-conseil». D'autres quartiers en sont à leur première boucle d'évaluation ou ont connu des

changements importants au sein de leurs équipes, ce qui demande un accompagnement plus soutenu.

NOUVEAUTÉ: afin de partager plus largement les apprentissages et de mettre en valeur les pratiques évaluatives, ÉvalPIC offre un soutien pour la réalisation de photoreportages et de vidéos:



ÉVALUER POUR RASSEMBLER AVEC LA CDC CENTRE-SUD
vidéo



RÉPONDRE AUX BESOINS - ÉPICERIE PAULE & ÉMARD
photoreportage



CARRIÈRE FRANCON
vidéo

RENFORCEMENT DES CAPACITÉS

Systemes alimentaires locaux

Le PIC s'est joint à d'autres partenaires pour soutenir la Démarche pour une relance durable et la résilience du système alimentaire montréalais du Conseil du [Système alimentaire montréalais](#) (Conseil SAM).

L'appui du PIC est spécifiquement pour la création et l'animation d'un espace de concertation pour tous les acteurs impliqués dans le réseau d'aide alimentaire afin de faciliter une réponse coordonnée et optimisée de lutte contre la faim.

Dans la dernière année, 9 webinaires ont été organisés sur plusieurs sujets d'actualité dans l'optique de soutenir l'échange d'information, de pratiques et pour faciliter des changements systémiques dans les systèmes alimentaires locaux.

Le Conseil SAM va continuer à animer des discussions pour les acteurs des systèmes alimentaires locaux pendant la prochaine année.



RENFORCEMENT DES CAPACITÉS

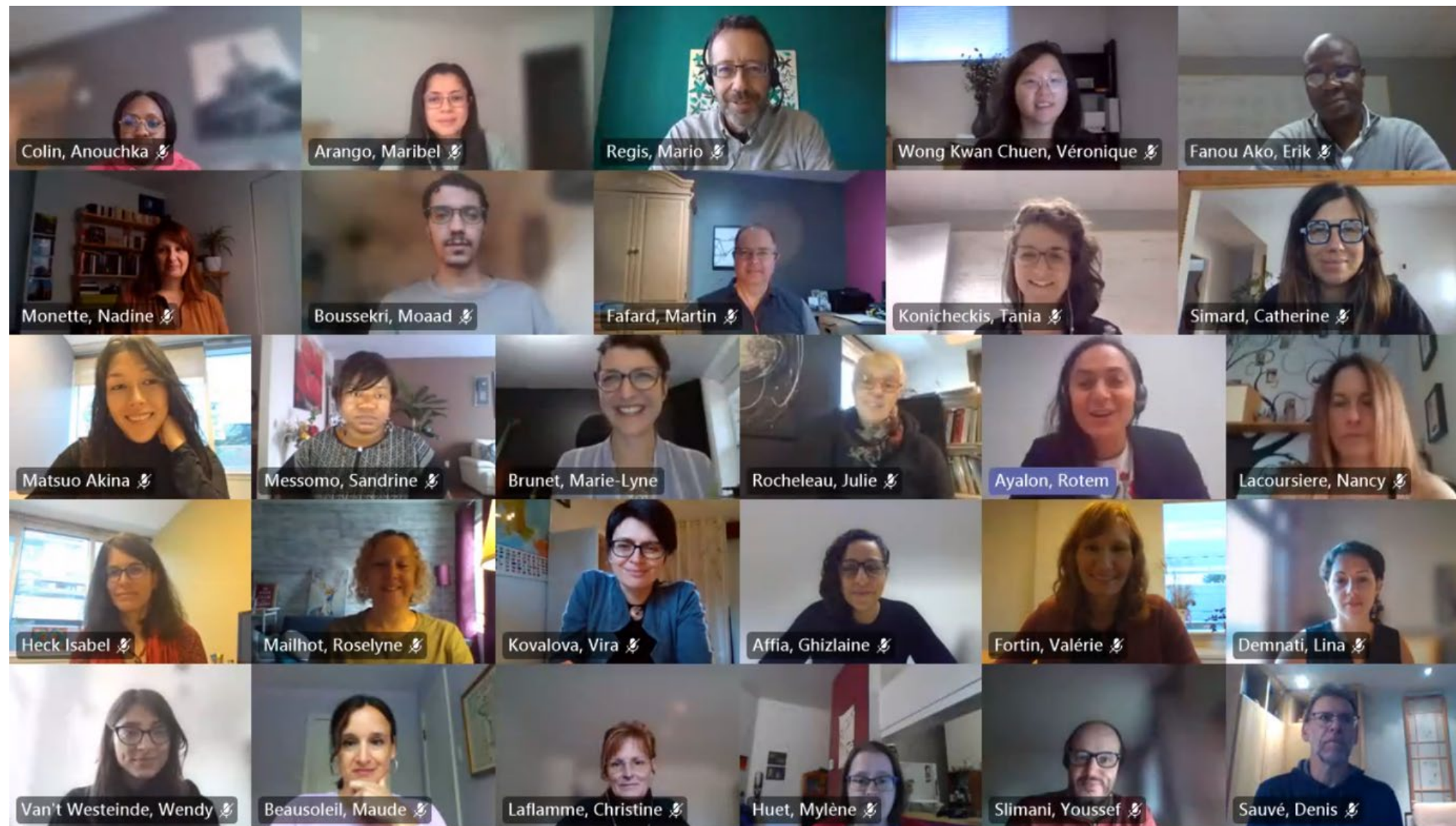
Le soutien de Centraide

L'équipe qui coordonne le PIC au sein de Centraide est composée de Rotem Ayalon, directrice adjointe, d'Isabel Heck, conseillère en impact collectif, et d'Akina Matsuo, conseillère en partenariats stratégiques.

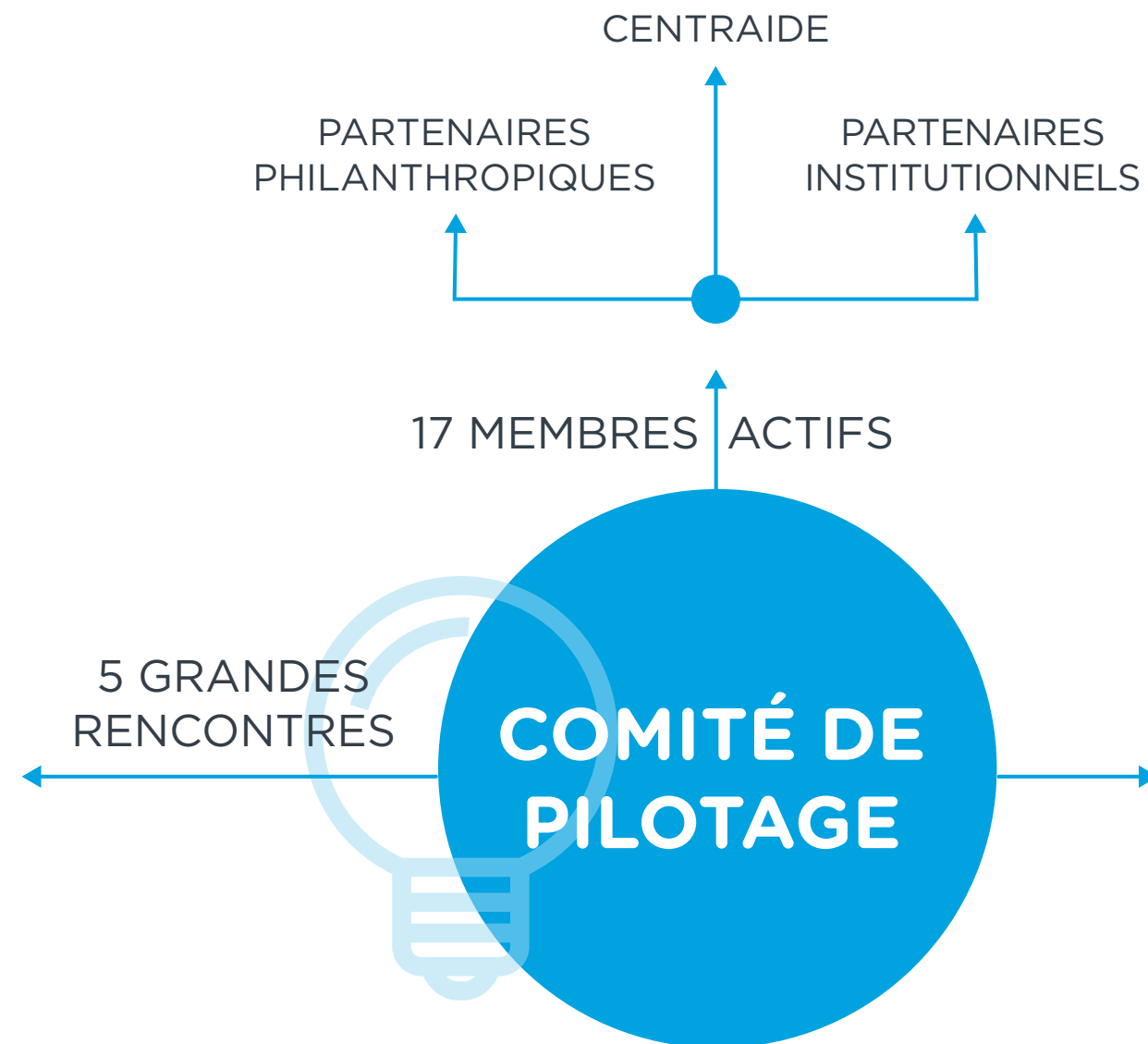
Les quartiers sont soutenus en continu par huit conseillères et conseillers en planification et développement.

De plus, toute l'équipe de Centraide - incluant l'équipe de développement social, une adjointe administrative, ainsi que les services des communications, de la philanthropie et de la comptabilité - appuie ce beau projet.

Ainsi, toutes les forces de Centraide contribuent au succès des actions portées par les quartiers.



GOVERNANCE



Partenariat

- / Compréhension partagée de l'évolution du projet
- / Convergence accrue sur les finalités
- / Dynamique partenariale constructive
- / Clarification des rôles et des mandats

- **Comité investissement**
 - / 3 611 854 \$ investis dans 17 quartiers entre octobre 2020 et septembre 2021
- **Comité évaluation et apprentissages**
 - / Encadrement des mandats d'évaluation : ÉvalPIC (Dynamo), communautés (Niska)
 - / Avis-conseil sur l'approche d'évaluation pour la phase 2
- **Comité communications**
 - / Avis-conseil sur les produits de communication
 - / Rencontre de réflexion pour le lancement de la phase 2
- **Comité conseil : dialogues avec les quartiers**
 - / Grand RDV, 4 novembre 2020
 - / Dialogue 1, 25 mars 2021
 - / Dialogue 2, 6 mai 2021
- **Réflexion stratégique**
 - / Développement de la phase 2

COMMUNICATIONS ET RAYONNEMENT

Communications

Un ensemble d'activités de communication ont été déployées cette année pour mettre en valeur les réalisations des actrices et acteurs du PIC et leurs impacts dans les quartiers.

Site internet

L'intérêt pour le [site Internet](#) demeure conséquent : Nous avons vu une augmentation des visiteurs cette année, avec plus de 5 600 visiteurs uniques qui ont effectués 8 000 visites.

Les pages sur l'impact collectif et les actualités attirent le plus d'attention des visiteurs.

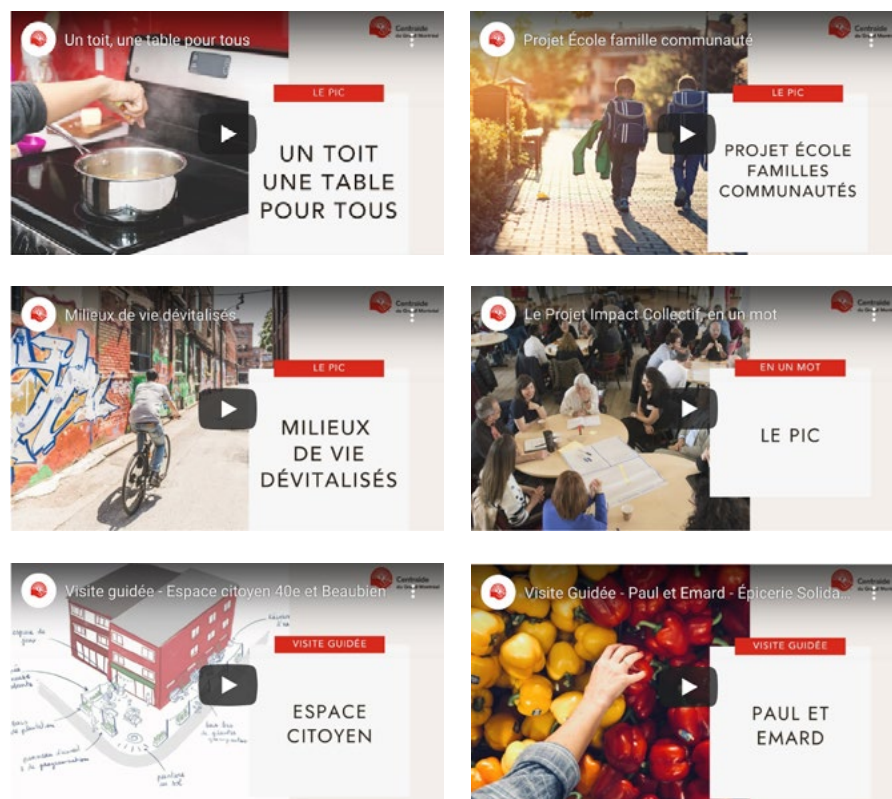
Médias sociaux

Cette année encore, les partenaires du PIC ont généré et partagé de nombreuses publications sur les réseaux [Facebook](#) et [LinkedIn](#). On les retrouve, pour la plupart, sous les mots-clés #LePointSurLePic et #PICMTL.

Infolettre

Entre octobre 2020 et juin 2021, 6 infolettres ont été envoyés (en français et en anglais). Le taux d'ouverture est près de 50% pour les deux langues. Retrouvez-les [ICI](#)

Vidéos



Rayonnement

Articles

- Tamarack, étude de cas 2021, [Montréal - l'impact collectif et la force du local](#)
- Future of Good-UWCanada, octobre 2020, [Montréal aide les citoyens à prendre en main le développement de leur communauté](#)
- Étude Credo, novembre 2020, [Villes d'impact: créer les conditions de succès pour les initiatives d'impact social](#)

Webinaire

- Tamarack, 23 et 25 février 2021, [L'impact collectif en action | Le mouvement de réduction de la pauvreté dans les quartiers de Montréal](#)

Présentations

- 3 présentations à la Ville de Montréal
- 4 présentations à la Direction régionale de santé publique et aux CIUSSS
- 1 présentation à PME-MTL, le 12 mai 2021



EN ROUTE VERS LA PHASE 2

Les réalisations

C'est avec grand enthousiasme que huit fondations, ainsi que Centraide, la Ville de Montréal, la Direction régionale de santé publique et la Coalition montréalaise des tables de quartier ont signé, l'entente de partenariat qui officialise la phase 2 du PIC.

Les apprentissages de la phase 1 ont non seulement permis de proposer des nouveautés pour la prochaine phase, mais également d'identifier les éléments clés développés dans la phase 1 qui devront être transférés dans nos pratiques des cinq prochaines années. Ainsi, c'est lors des échanges qui ont pris place au Grand RDV, un événement tenu le 4 novembre 2020, qui réunissaient tous les membres de la communauté PIC, que les 12 actifs du PIC ont été identifiés. Depuis, plusieurs acteurs ont été mobilisés afin de contribuer à la planification et au lancement de la phase 2 du PIC. Ainsi, la phase 2 comporte des nouveautés inspirées des apprentissages de la phase 1.

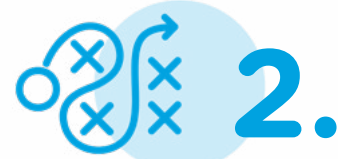
12 actifs à transférer dans la suite du PIC



1.

Collaboration / capacité à rassembler et à créer des liens

Le PIC a généré de nouvelles formes de collaboration et a renforcé des collaborations existantes. Les liens créés seront utiles dans une phase 2.



2.

Respect des priorités et de l'autonomie des quartiers / approche locale

Le PIC a démontré la pertinence de soutenir des projets développés par et pour les quartiers.



3.

Auto-évaluation et capacité à générer des apprentissages

Les capacités d'apprentissage et d'évaluation développées dans les quartiers sont transférables dans une phase 2 (outils, approches...).



4.

Flexibilité / agilité / adaptation

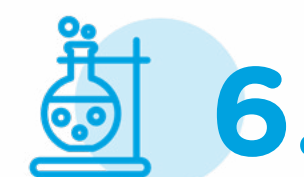
La souplesse apportée par le PIC et la capacité d'adaptation des quartiers sont à préserver.



5.

Les Tables de quartier comme *backbone*

Les Tables de quartier ont démontré leur capacité à porter les projets PIC et à jouer leur rôle de *backbone* dans l'impact collectif.



6.

Expérimentation

Ouverture à l'expérimentation et à l'innovation.



7.

Courage

Le courage de travailler différemment, de remettre en question les façons de faire habituelles.



8.

Identité du PIC

La marque PIC est connue et reconnue dans l'écosystème (identité visuelle, valeurs...).



9.

Gouvernance collective

Les modes de gouvernance collective expérimentés dans le PIC peuvent inspirer de nouvelles approches dans le futur.



10.

Confiance

Liens de collaboration solides entre acteurs qui se connaissent mieux, qui comprennent leurs complémentarités et qui se font confiance.



11.

Renforcement des capacités

Accompagnement des milieux en renforcement des capacités et partage des connaissances entre quartiers.



12.

Langage commun

La seconde phase peut s'appuyer sur un langage et des référents communs développés par les acteurs.

EN ROUTE VERS LA PHASE 2

Les réalisations

Un comité formé de représentants de Centraide, de quelques partenaires philanthropiques, de tables de quartier et de la CMTQ a organisé deux avant-midis de dialogue.

Le premier événement virtuel a eu lieu le 25 mars 2021 et a réuni 80 acteurs des tables de quartier, des partenaires philanthropiques, de la Ville de Montréal, de la Santé publique et de la CMTQ.

Cela a été une occasion unique, pour les différentes organisations qui travaillent sur le PIC, de prendre un peu de recul et de discuter ensemble du fonctionnement de la phase 2 relativement au financement, au processus de proposition et à d'autres aspects importants.

Le second événement, qui a eu lieu le 6 mai 2021, a permis à 100 acteurs de revoir les paramètres et d'entamer une discussion autour du sujet de l'équité, de la diversité et de l'inclusion, un élément central de la phase 2 du PIC.

La rédaction et la diffusion d'un [guide PIC](#) ont permis d'outiller les quartiers ainsi que tous les partenaires du PIC en leur fournissant des informations claires et concises sur le projet.



Le guide, lancé le 1er octobre 2021, contient toute l'information sur l'historique du projet, l'approche privilégiée, l'engagement collectif qui lie les membres de la communauté PIC, les clés du succès, les nouveautés de la phase 2 et les paramètres de participation.

Le document a été coconstruit avec les partenaires philanthropiques, institutionnels et communautaires ainsi que les conseillers territoriaux de Centraide.

EN ROUTE VERS LA PHASE 2

Les perspectives et les prochaines étapes clés

La grande nouveauté de la phase 2 est certainement l'ouverture du PIC à tous les quartiers de Montréal.

Ainsi, toutes les tables de quartier ont été invitées à déposer une note d'intention indiquant leur volonté de participer au projet Impact collectif dans les cinq prochaines années.

Les quartiers qui reçoivent un soutien modéré du PIC termineront leur participation pour la phase 1 entre mars et mai 2022; pour leur part, les quartiers en mode intensif termineront d'ici mars 2023.

Les nouveaux quartiers qui n'ont jamais participé au PIC pourront démarrer dès mars 2022.

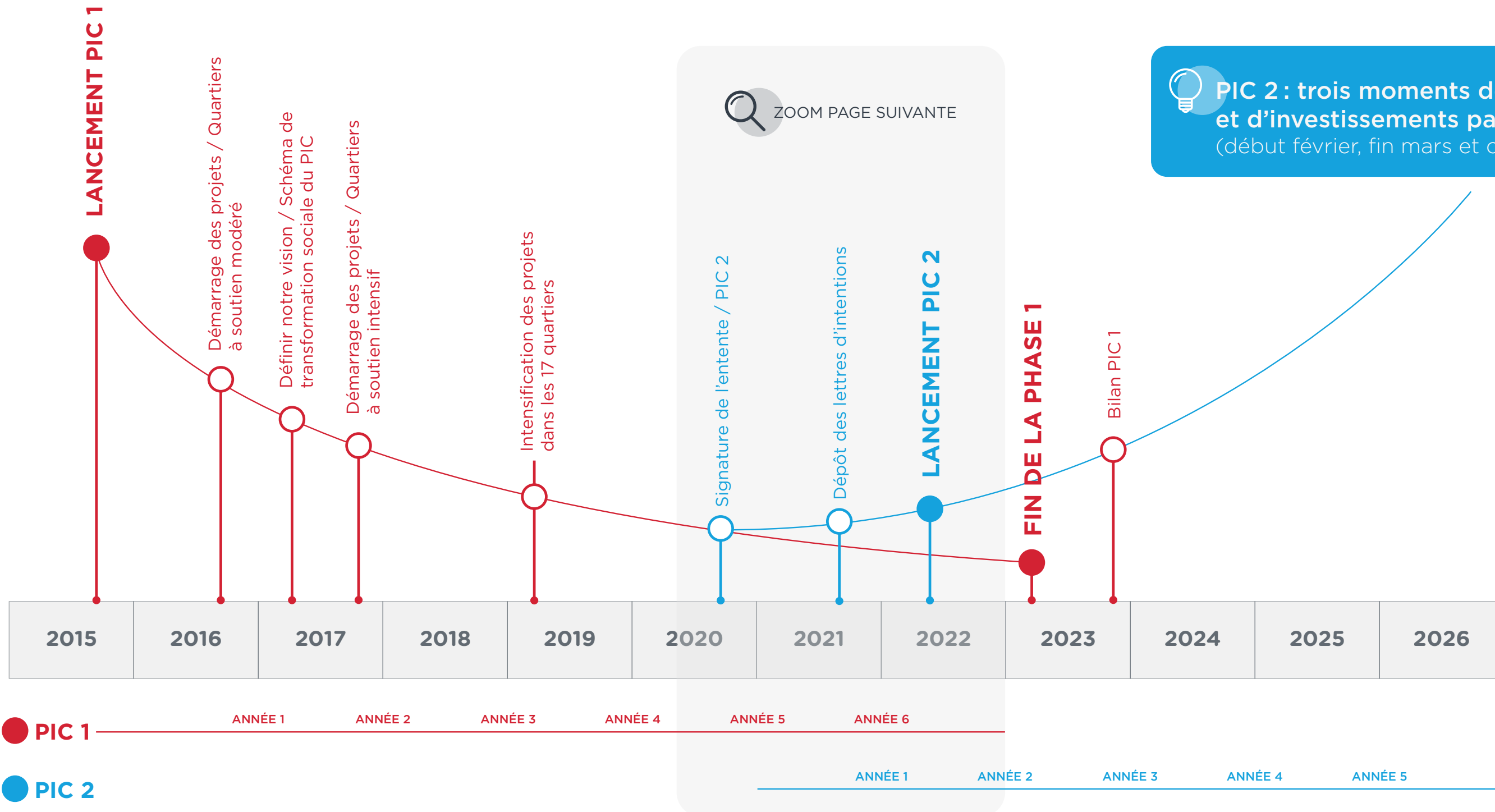
Ainsi, pour la prochaine année, la phase 1 et la phase 2 du PIC opéreront en parallèle.

Les efforts de captation et de consolidation des apprentissages de la phase 1 seront intensifiés dans les prochains mois, et un bilan complet de cette phase sera publié d'ici l'automne 2023. Cependant, des synthèses préliminaires des apprentissages qui se sont dégagés du PIC jusqu'ici seront diffusées bientôt, permettant de bâtir sur les connaissances existantes pour bien entamer la phase 2.



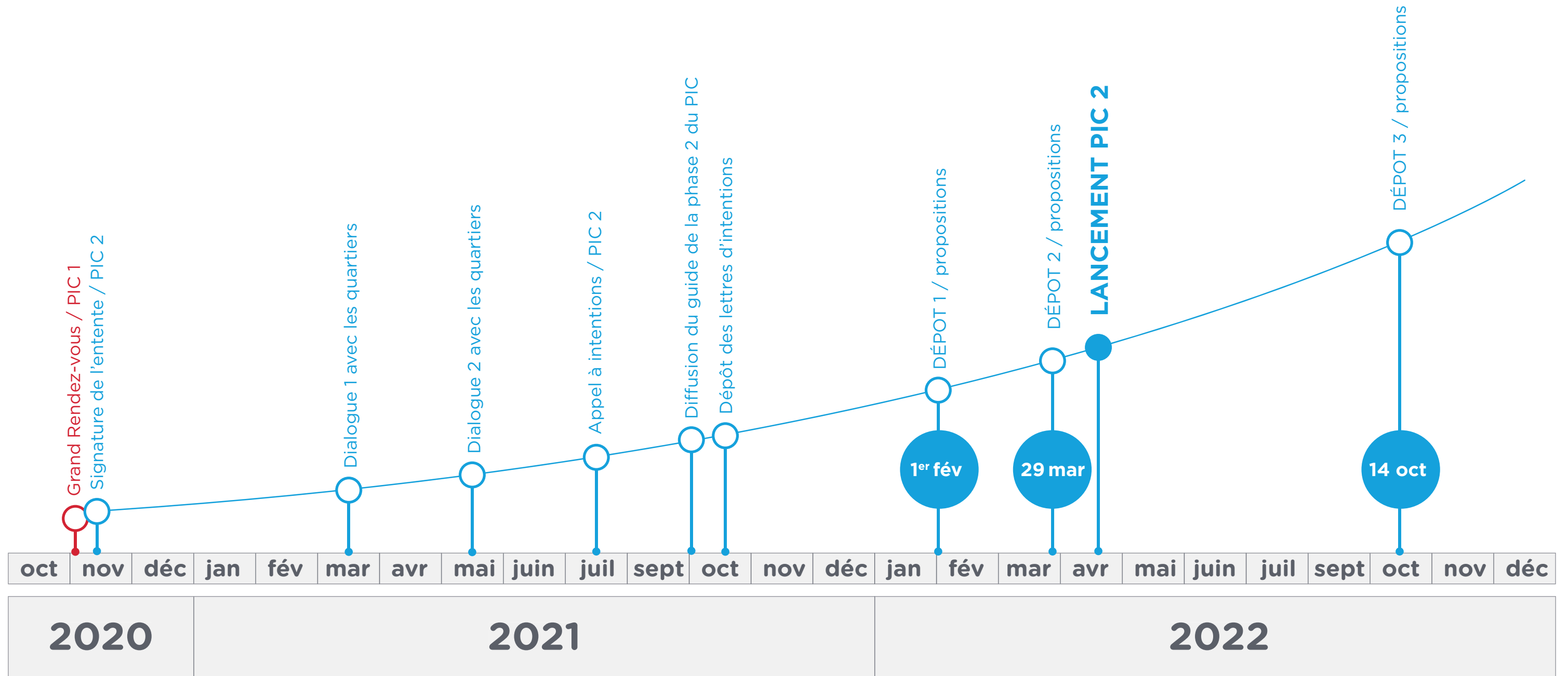
EN ROUTE VERS LA PHASE 2

Vue d'ensemble des phases 1 et 2



EN ROUTE VERS LA PHASE 2

Démarrage de la phase 2



PROJET
IMPACT
COLLECTIF

RÉALISÉ PAR  Centraide
du Grand Montréal

ÉTATS FINANCIERS

au 30 sept. 2021



État des résultats et du solde du fonds au 31 mars 2021

| | 2021 | 2020 |
|---|------------------|------------------|
| | \$ | \$ |
| PRODUITS | | |
| Dons | 5 700 000 | 2 790 000 |
| Intérêts | 10 790 | 10 775 |
| | 5 710 790 | 2 800 775 |
| CHARGES | | |
| Investissements | 3 757 280 | 3 243 935 |
| Frais de soutien à la communauté et de fonctionnement | 443 430 | 496 297 |
| | 4 200 610 | 3 740 232 |
| RÉSULTAT NET | 1 510 190 | (939 457) |
| Solde du Fonds au début | 1 421 780 | 2 491 237 |
| Frais de gestion | (130 000) | (130 000) |
| SOLDE DU FONDS À LA FIN | 2 801 960 | 1 421 780 |

SOURCE: Extrait des États financiers de Centraide du Grand Montréal, 31 mars 2021.

État des investissements alloués aux quartiers au 30 septembre 2021

| NATURE DU SOUTIEN | NOM DU QUARTIER | INVESTISSEMENTS 2016 | INVESTISSEMENTS 2017 | INVESTISSEMENTS 2018 | INVESTISSEMENTS 2019 | INVESTISSEMENTS 2020 | INVESTISSEMENTS AU 30 SEPT. 2021 | TOTAL GLOBAL |
|---------------------------------------|---|----------------------|----------------------|----------------------|----------------------|----------------------|----------------------------------|-------------------|
| | | \$ | \$ | \$ | \$ | \$ | \$ | \$ |
| PIC 1 — Soutien intensif | Centre-Sud | 45 000 | 45 000 | 443 465 | 555 394 | 498 297 | 552 435 | 2 139 591 |
| | Côte-des-Neiges | 45 000 | 95 000 | 199 566 | 292 582 | 494 176 | 404 450 | 1 530 774 |
| | Parc-Extension | 45 000 | 0 | 148 575 | 0 | 195 000 | 0 | 388 575 |
| | Saint-Léonard | 45 000 | 210 000 | 487 759 | 162 045 | 357 317 | 401 634 | 1 785 588 |
| | Saint-Michel | 45 000 | 250 425 | 513 668 | 513 936 | 528 824 | 525 166 | 2 377 019 |
| | Total PIC 1 | | 225 000 | 600 425 | 1 793 033 | 1 523 957 | 2 073 614 | 1 883 685 |
| PIC 2 — Soutien modéré | Ahuntsic | 0 | 80 000 | 66 270 | 123 142 | 123 142 | 98 514 | 392 554 |
| | Bordeaux-Cartierville | 0 | 25 000 | 110 000 | 0 | 0 | 200 284 | 135 000 |
| | Lachine | 12 000 | 81 626 | 109 253 | 130 000 | 130 000 | 104 000 | 462 879 |
| | LaSalle | 0 | 51 604 | 0 | 0 | 112 385 | 90 000 | 163 989 |
| | Mercier-Est | 100 000 | 0 | 133 000 | 130 000 | 133 000 | 105 000 | 496 000 |
| | Mercier-Ouest | 90 000 | 55 000 | 116 750 | 116 645 | 116 639 | 93 000 | 495 034 |
| | Ouest-de-l'Île | 12 000 | 108 425 | 145 888 | 162 775 | 162 453 | 129 962 | 591 541 |
| | Peter-McGill | 160 000 | 162 062 | 0 | 194 847 | 161 166 | 128 933 | 678 075 |
| | Pointe-aux-Trembles | 80 000 | 0 | 133 665 | 160 425 | 162 824 | 130 175 | 536 914 |
| | Rosemont | 0 | 96 000 | 0 | 139 900 | 180 000 | 144 000 | 415 900 |
| | Verdun | 103 775 | 0 | 141 236 | 163 053 | 153 053 | 130 442 | 571 117 |
| | Ville-Émard—Côte-Saint-Paul | 0 | 91 035 | 216 260 | 105 545 | 114 450 | 98 000 | 527 290 |
| Total PIC 2 | | 557 775 | 750 752 | 1 172 322 | 1 426 332 | 1 559 112 | 1 452 310 | 6 918 603 |
| Renforcement des capacités | ÉvalPIC (Dynamo) | 150 000 | 150 000 | 0 | 104 400 | 105 000 | 147 900 | 657 300 |
| | Leadership rassembleur ^{MC} (Dynamo) | 55 368 | 0 | 0 | 0 | 0 | 0 | 55 368 |
| | Conseil SAM (Démarche relance et résilience système alimentaire) | 0 | 0 | 0 | 0 | 90 000 | 0 | 90 000 |
| | Fonds d'innovation sociale de la Fondation McConnell* | 0 | 108 203 | 57 125 | 27 445 | 110 000 | 127 959 | 430 732 |
| Total — Autres investissements | | 205 368 | 258 203 | 57 125 | 131 845 | 305 000 | 275 859 | 1 233 400 |
| TOTAL GLOBAL | | 988 143 | 1 609 380 | 3 022 480 | 3 203 967 | 3 937 726 | 3 611 854 | 16 373 550 |

* À titre d'exemple, le Fonds d'innovation sociale a permis de soutenir des initiatives comme des voyages d'études pour les quartiers et de l'accompagnement par la Maison de l'innovation sociale et La Pépinière | Espaces collectifs. Les chiffres présentés dans ce tableau proviennent de la Fondation McConnell (août 2020) qui accorde directement certaines subventions aux organisations. Ces montants ne sont donc pas soumis à la vérification comptable de Centraide du Grand Montréal.

PROJET
IMPACT
COLLECTIF

RÉALISÉ PAR  Centraide
du Grand Montréal

Apprenez-en plus sur pic.centraide.org

